

Honnertzwieler 112

DE MAGASINN
VUN DE LËTZBUERGER
POMPJEEËN

AVRIL 2021/N°2



06

ACTUALITÉS
Den neie Groupe
d'intervention
spécialisé GATO

22

LA VIE À LA CASERNE
Porter assistance
aux personnes
en détresse



28

LA VIE À LA CASERNE
Une prise en charge
lors d'événement
tragiques

34

SOUS LES PROJECTEURS
D'Gesondheet
vun de Pompjeeën
am CGDIS

PUBLIÉ PAR

Corps grand-ducal
d'incendie et de secours

CONTACTS

En cas d'urgence : 112

Numéros utiles :

Standard téléphonique :

4977- 11

Service communication :

49771-2046

Département des pompiers

volontaires : 49771-2332

INFS (formation) : 49771-2500

E-mail :

info@cgdis.lu

Contact rédaction :

nathalie.schumann@cgdis.lu

cédric.gantzer@cgdis.lu

communication@cgdis.lu

ADRESSES

Siège :

1, rue Stümper,
L-2557 Luxembourg

État-major :

3 Boulevard de Kockelscheuer,
L-1821 Luxembourg

PRODUIT PAR



MAISON MODERNE™

CONTACT

agency@maisonmoderne.com

© Maison Moderne™

www.maisonmoderne.com

Maison Moderne est utilisée
sous licence par MM Publishing
and Media SA (Luxembourg).

© 2021 CGDIS

Tous droits réservés.

Toute reproduction ou
adaptation, intégrale
ou partielle, est strictement
interdite sans autorisation
écrite du CGDIS.



Édito

Et ass esou wäit, déi 2. Editioun vum Honnert-zwielef -112 ass disponibel. Mir hunn eis iwwer déi vill Retoure gefreet a begréisst weidere Feedback, wéi mir dës Publikatioun nach verbessere kënnen.

Feier läschen ass just e klengen Deel vun de Missioun vum CGDIS. An éischer Stell sinn eis Fraen a Männer do fir Liewen ze retten a Mënschen a Nout ze hëllefen. An dëser Editioun stelle mir Iech e puer vun eise Spezialisten an deem Beräich fir, an zwar eis Leit vum SAMU a vum Groupe de Support psychologique. Am Fokus vun dësem Magasinn stinn och d'Aktivitéite vun der Direction médicale et de la santé. D'Gesondheet an d'Wuelbefanne vun eise Pompjeeën ass eis ganz wichteg. Dir fannt hei eng Rei Artikele ronderëm de Sport, d'Ernierung, d'Hygiène op der Asazplaz mee och iwwert de Service Santé au Travail des Pompiers.

Den 1. Mäerz huet d'Inneministesch Taina Bofferding de Projet vum PNOS, de Plan National d'Organisation des Secours un d'Gemenge geschéckt fir hiren Avis ze froen. Dëst wichtegt Dokument wäert d'Ziler an d'Ambitioun fir de CGDIS vir déi nächst 5 Joer festleeën. Méi wéi 500 Pompjeeën hunn am Mäerz un der live online Präsentatioun vum PNOS deel geholl. Fir jidderengem de Contenu vum PNOS nach méi zougängelech ze maachen huet den Inneministère eng Synthese vun dësem Dokument erstallt. Dës Synthese, de Video vum Livestream am genau wéi déi digital Versioun vum Honnertzwielef – 112 si wéi gewinnt um Site vum CGDIS, dem 112.lu, ze fannen.

Ech wënschen Iech vill Spaass beim Liesen.

Paul Schroeder
Directeur général



COVER

Chaque jour, le SAMU assure une aide médicale urgente sur l'ensemble du pays grâce aux médecins et infirmiers répartis dans les principaux centres hospitaliers du Luxembourg.

Sommaire



ACTUALITÉS

- 06 Un œil sur le Grand-Duché
- 18 Un œil sur la planète

DANS LE FEU DE L'ACTION

- 16 En Tëschebilan mat der Inneministes, Taina Bofferding

LA VIE À LA CASERNE

- 22 Porter assistance aux personnes en détresse
- 28 Une prise en charge lors d'événements tragiques

SOUS LES PROJECTEURS

- 34 D'Gesondheet vun de Pomjeeën am CGDIS

REPORTAGE INTERVENTION

- 50 Journée internationale des droits des femmes

DANS LES TUYAUX

- 58 Inbetriebnahme des Centre national d'incendie et de secours (CNIS)
- 60 Ein neues Centre d'incendie et de secours für die Gemeinde Rambrouch

LA RELÈVE EST ASSURÉE

- 62 Communauté
- 64 Wéi ee Stol un d'Brenne kritt! Firwat brennt Eisestëbs awer en Eisenol net?
- 66 Sur la toile et les réseaux sociaux

DANS NOS RANGS

- 70 Portrait

Le Corps grand-ducal d'incendie et de secours (CGDIS) est en pleine croissance. Les projets sont nombreux et l'actualité autour des pompiers au Luxembourg mais également à l'étranger est bouillonnante. En voici un petit aperçu.



Actualités



Den neie Groupe d'intervention spécialisé GATO

CGDIS

De „Groupe d'Appui Technologique Opérationnel" (GATO) ass den 19. November 2020 duerch Beschluss vum Verwaltungsrot als 10. Groupe d'Intervention Spécialisé (GIS) vum CGDIS offiziell gegrënnt ginn.

Mat der Ëmwandlung an een offizielle GIS ass et ab elo méi einfach, dës spezifesch operationell Kapazitéit nach besser am Asaz ze integréieren an och nach weider ze developpéieren. Nieft dem Volet „Drone" sollen zukünfteg och nach weider Kapazitéiten dobäi kommen. De GATO ass dofir an dräi verschidde Sektioenen agedeelt:

- ▶ Dronen („Unmanned Aerial Systems" UAS)
- ▶ Roboter („Unmanned Ground Vehicles" UGV)
- ▶ Operationell „Information Communication Technology" (ICT) mam Schwéierpunkt Kommunikatioun

D'Aufgabe vum neie GIS bestinn allgemeng doranner, d'Asazleedung, de Centre de gestion des opérations (CGO) an déi aner Equippen um Terrain mat modernen technologesche Moyenen ze ënnerstëtzen. Haut ass dëst scho méiglech mat den Dronen, fir ënnert anerem Loftopname vum der Schadenslag, a Form vum héichopléi-

senden Opnamen a Video-Livestreams souwuel am normale Siichtberäich wéi och am Wärmebild (IR) ze produzéieren. Zäitno sollen och weider Moyenen am Beräich vum der Robotik an der Telekommunikatioun dobäi kommen.

Missiounen

Am Règlement Opérationnel vum CGDIS ginn d'Missiounen vum dëser Sektioen wéi follegt beschriwwen:

- ▶ le déploiement des systèmes aériens;
- ▶ l'acquisition de vues aériennes;
- ▶ la reconnaissance à distance;
- ▶ la recherche d'objets et de personnes;
- ▶ l'analyse des surfaces et de la topographie;
- ▶ l'appui particulier lors de missions de type INCSA ou d'autres GIS.

Permanence - eng Sektioen

De GATO huet eng Permanence fir kënne jidderzäit eng séier Disponi-

bilitéit ze garantéieren. Um Niveau vun enger Sektioen kënne Loftopnamen erstallt gi fir d'Erkundung, awer och als Entscheedungshëllef fir taktesch Moossname méi effikass kënnen anzesetzen (z.B. Guidéiere vum Stral vun engem Läschmonitor). Dëst ka mat gläichzäitig e puer Dronen an iwwert ee längeren Zäitraum gemaach ginn.

Alerte Générale

De ganze Grupp ka mobiliséiert gi bei Groussasätz, esou wéi dëst zum Beispill beim Tornado 2019 de Fall war, fir groussflächeg Loftbillen vum den zerstéierte Stroossen ze maachen.

Operationelt Konzept

D'Alarméiere vum der Sektioen „DRONE" geschitt entweder direkt duerch de CSU 112 opgrond vum der Asazmeldung oder opgrond vum enger Demande vum COS.

Bei enger Nofuerderung duerch de COS ass et wichteg, déi genau Missioun ze präziséieren, wissou eng Drone gebraucht gëtt, souwéi déi genau Asazplaz wou d'Drone soll zum Asaz kommen. Esou kann de GATO sech schonn op der Ufaart op seng Missioun virbereeden an et gëtt wäertvoll Zäit op der Asazplaz gewonnen.

Bei Onkloerheeten oder Froen zu den Asazméiglechkeete kann de COS sech och mat engem Sektioenschef vum GATO iwwert de CSU 112 verbanne loosser.

De Charroi an d'Material vum GATO ass aktuell op dräi Standuerten verdeelt a geet vun do aus an den Asaz:

- ▶ 1.CIS Luxembourg
- ▶ 2.CIS Berdorf
- ▶ 3.CSL Lintgen. ✖



BITBURG

Rettung am Seil

CGDIS

Das Retten von Personen mittels Korbtrage an einem Hubschrauber erfordert in erster Linie die richtigen Kenntnisse und das korrekte Einsetzen des dafür vorgesehenen Materials. Gegenseitiges Vertrauen gegenüber seinen Kollegen sowie dem ganzen Rettungsteam steht bei solchen Einsätzen im Vordergrund.

Daher stand für sechs Feuerwehrmänner des Centre d'incendie et de secours (CIS) Luxembourg eine 3-tägige Grundausbildung auf dem Programm. Alle Teilnehmer sind Mitglieder des Groupe d'Intervention Spécialisé (GIS) „Groupe de Reconnaissance et d'Intervention en Milieu Périlleux“, auch bekannt unter dem Namen GRIMP.

Start war am 25. Januar 2021, wo erstmals der theoretische Teil den Mitgliedern nahegebracht wurde. Von Basis Grundsicherheit mit dem Arbeiten eines Helikopters vom Typ McDonnell Douglas MD-900 Explorer der Luxembourg Air Rescue, bis hin zur statischen Elektrizitätsentladung während einem Einsatz.

Zum Thema Kommunikation bekamen die Teilnehmer ebenso eine genaue Einweisung. Eine abgestimmte Kommunikation innerhalb des Teams ist für die Sicherheit am Einsatzort von großer Bedeutung. Zwei Methoden um sich zu verständigen erfolgen über Funk oder durch Handzeichen, die klar und deutlich an die Crew mitgeteilt werden müssen, um einen Einsatz dieser Art erfolgreich abzuschließen.

Erklärt wurden ebenso die verschiedenen Komponenten des Hebesystems am Hubschrauber. Gefolgt von jeglichen erdenklichen Notfall-Prozeduren, die während einer Rettungsaktion auftreten könnten. Die sogenannte „Trockenübung“ verlief anhand des Helikopters am Boden. Dies bezüglich wurde das Ein- und Ausladen des Patienten mit verschiedenen Techniken von den Ausbildern demonstriert und später von der Mannschaft geübt.



Am Mittwoch, dem 27. Januar war es dann soweit. Treffpunkt für die sechs Mitglieder des GRIMP war auf dem Flugplatz in Bitburg. Vor ihnen, ein leeres Flugfeld, ein idealer Ort, um solch eine Trainings-Einheit durchzuführen. Das Theoretische wurde jetzt ins Praktische umgesetzt.

Simuliert wurde eine Rettung eines Patienten mittels Korbtrage. Die Trage wurde mit dem nötigen Equipment präpariert, anschließend bekam der Pilot grünes Licht durch die richtigen Handzeichen und bewegte den Hubschrauber über den Patienten. Ein Feuerwehrmann klinkte sich mit ein und wurde samt Korbtrage, in der sich in diesem Fall eine Übungspuppe befand, anhand der Winch-Vorrichtung zum Helikopter hinaufgezogen. Zum Vermeiden des sogenannten „Spinning“ wurde ein Anti-Rotation Seil eingesetzt. Nach jedem Weiterbildungstag stand eine Nachbesprechung mit der ganzen Mannschaft auf dem Programm. Zum Durchführen einer Seilwindrettung mit Hubschrauber sind die Einsatzkräfte verpflichtet, alle 6 Monate eine Übung zu absolvieren.

Die Konvention, die zwischen dem CGDIS und der LAR am 20. Dezember 2019 unterschrieben worden ist, erlaubt es nun dem GRIMP für Hubschrauberwinden-Einsätze alarmiert zu werden.

NORUFF

Fränk Braun

Mat schwéierem Härzen wëlle mir un eisen verstuerwenen Kolleg, dem Caporal-Chef Fränk Braun, gedenken deen eis leider den 23 November 2020 ganz onverhofft verlooss huet.

De Fränk ass den 01.10.2018 dem CGDIS am Service prévention et planification vun der Zone Osten agestallt ginn. Hien huet hei mat séngem frëndlechen Wiesen, sénger gudder Laun, sénger Hëllefsbereitschaft an mat sénger Erfahrung, déi hien als Préventionist vum CIS Moutfort an als Techniker vun der Geméng Contern kruut, dem Service vun der Zone Osten vill bruecht an hannerléisst hei een immenst grousst Lach. De Fränk war net nëmmen als professionellen Préventionist fir den CGDIS aktiv, mee hien war och als fraiwëllégen Pompjee am GACO engagéiert an huet séch do och vill abruecht.

D'Generaldirektioun vum CGDIS, déi ganz Equipe vun CGO an vun der Zone de Secours Osten wärten hien als engagéierten Mensch a gudder Erënnerung behaalen an hien sécher net vergiessen!

Äddi Fränk: gone, but never forgotten.

**LUXEMBOURG**

Plënneraktioun CNIS

CGDIS

Den 28. November 2020 gouf déi éischt vu fënnf Plënneraktiounen an de Centre national d'incendie et de secours (CNIS) ofgeschloss. D'Mataarbëscherinnen an d'Mataarbëscher vum der Direction des Moyens Logistiques (DML) hunn zesumme mat enger Plënnerfirma dofir gesuert, dass déi ganz Plënneraktioun reiwungslos ofgelaaf ass an esou den 30. November de CNIS vun der Direction générale (DGE), der Direction administrative et financière (DAF), esou wéi vum Institut National de Formation des Secours (INFS) a Betrieb geholl konnt ginn.

An enger zweeter Phase sinn Direction Générale (DGE), esou wéi Direction administrative et financière (DAF), de 25. a 26. Mäerz 2021 an hier definitiv Büro vum CNIS erageplënnen. Den Institut National de Formation des Secours (INFS) huet sech deementspreechend och vum 26. bis den 30. Mäerz 2021 ëmorganiséiert an huet seng definitiv Büro-raim ageholl.

A weidere Phasen wäerten och déi weider Direktioun vum CGDIS esou wéi den Centre d'incendie et de secours (CIS) Luxembourg an den CSU 112 hier Plaaz am CNIS anhuelen.

HESPERANGE

Remise de médailles d'honneur pour acte de courage et dévouement

CGDIS

Le jeudi 28 janvier 2021, la ministre de l'Intérieur Taina Bofferding a décoré, au nom du Grand-Duc, Messieurs Ahmed Alabdulmohsen et Armand Trausch avec la médaille d'honneur pour acte de courage et de dévouement.

Cette médaille a été créée en 2020 et récompense toute personne qui se porte au secours d'une ou de plusieurs personnes en danger de mort. Il s'agit des deux premières médailles de ce type qui ont été attribuées à des sauveteurs d'une vie humaine.

→ Pour en savoir plus:
www.112.public.lu/fr/actualites/2021

**JUNGLINSTER**

Assermentation de 26 pompiers professionnels et 3 officiers

CGDIS – Eric Di Millo

En date du 14 janvier 2021 a eu lieu à Junglinster, dans le centre culturel Gaston Stein, l'assermentation de la première promotion de pompiers professionnels engagés et formés par le Corps grand-ducal d'incendie et de secours.

Au total, ce sont 29 pompiers, 26 hommes et femmes du cadre de base et 3 officiers, qui ont été assermentés après deux années

de formation et de stages par la présidente du conseil d'administration, Madame Lydie Polfer, qui les a chaleureusement félicités pour leur réussite. Au mois de février, ce sont encore 25 pompiers professionnels et 4 officiers qui se sont ajoutés à ce nombre.

→ Pour en savoir plus:
www.112.public.lu/fr/actualites



CGDIS erweitert sein Angebot an Kursen für die breite Öffentlichkeit

Kevin Bast, Institut National de Formation des Secours CGDIS

Ab September diesen Jahres bietet das CGDIS, neben seinen Kursen für Erste Hilfe, einen weiteren Lehrgang an, der sich an Privatpersonen und Firmen richtet. In diesem sechzehnständigen Kurs soll es um die Sicherheit und Unfallverhütung im Alltag gehen, sei es zu Hause, am Arbeitsplatz oder auch bei diversen Freizeitaktivitäten. Neben Maßnahmen zum vorbeugenden Brandschutz und zur Katastrophenvorsorge werden auch diverse Verhaltensweisen im Ernstfall thematisiert. Der Lehrgang richtet sich an Teilnehmer ab 14 Jahren und wird auf Luxemburgisch, Französisch oder Englisch angeboten.

Die eigenen vier Wände vermitteln den meisten Leuten ein Gefühl von Sicherheit und Geborgenheit, dabei sind Unfälle mit teils fatalen Folgen im Haushalt rein statistisch betrachtet wahrscheinlicher als im Straßenverkehr. Panik wäre angesichts der zum Teil versteckten Gefahrenquellen aber absolut fehl am Platz. Vielmehr sollte eine gesunde Vorsicht einen dazu verleiten, sich bereits im Vorfeld Gedanken über die richtige Vorsorge und das entsprechende Verhalten im Ernstfall zu machen. Kennen Sie beispielsweise geeignete Stellen für die Anbringung von Rauchmeldern und Kohlenmonoxid-Meldern? Wissen Sie, wie Sie ihre Wohnung möglichst kindgerecht gestalten können? Wie verhalten Sie sich richtig im Brandfall und wann sind die Grenzen Ihrer Kleinlöschgeräte wie Feuerlöscher oder Feuerlöschdecke erreicht?

In mehreren Modulen soll dieser Lehrgang Ihnen Antworten auf diese und viele weitere Fragen liefern. Dabei beschränkt sich der Kurs nicht nur auf die Sicherheit zu Hause, sondern geht auch auf weitere spannende Themengebiete wie die Unfallverhütung in der Freizeit und im Urlaub oder auf das richtige Verhalten bei Verkehrsunfällen ein.

Neben der Teilnahme am gesamten Kurs besteht auch die Möglichkeit, sich nur für ein vierstündiges Teilmodul über die richtige Hand-

lung von Feuerlöschern anzumelden. Die Anmeldung erfolgt online über cours.cgdis.lu.

Für die erfolgreiche Teilnahme am Kurs wird ein Diplom vom zuständigen Minister ausgestellt. Dieses Diplom hat eine Gültigkeit von fünf Jahren. Sollten Sie sich stattdessen für das Modul über die Handhabung von Feuerlöschgeräten entscheiden, wird ihnen hierfür eine Teilnahmebestätigung vom CGDIS ausgestellt, die ebenfalls fünf Jahre lang gültig ist. ✖



Die richtige Handhabung eines Feuerlöschers wird im praktischen Teil des neuen Kurses geübt.

BEHANDELTE THEMEN

Vorsorge

- ▶ Vorbeugender Brandschutz
- ▶ Katastrophenvorsorge
- ▶ Unfallverhütung
- ▶ Aufbewahrung von Chemikalien
- ▶ Umgang mit Elektrogeräten im Haushalt
- ▶ Gefahrenquellen vorzeitig erkennen

Verhalten im Ernstfall

- ▶ Notruf absetzen
- ▶ Situationen einschätzen
- ▶ Verhalten im Brandfall (Bekämpfen von Entstehungsbränden/Evakuierung)
- ▶ Eisunfälle
- ▶ Wanderunfälle
- ▶ Hochwasser/Unwetter
- ▶ Verkehrsunfälle

Nach dem Ernstfall

- ▶ Verhalten gegenüber Einsatzkräften
- ▶ Hilfsangebote
- ▶ Seelsorge



Jedes Teammitglied erhält ein Headset Funkmikrofon zur Aufzeichnung der Sprachqualität. Der Notfalldarsteller erhält ein Ohrmikrofon, damit die Instrukturen ihm Anweisungen geben können, ohne dass das Behandlungsteam etwas davon mitbekommt.

abgebaut werden, da diese sich ungestört und unbeobachtet fühlen. Das Szenario wird über mehrere Kameras per Video aufgenommen und kann somit in einen weiteren Saal übertragen werden.

Diejenigen Teilnehmer, welche nicht aktiv im Szenario mitarbeiten, können dieses Video live auf einer Leinwand anschauen und sich ihre eigenen Gedanken zu dem Fall machen und diesen auch mit dem Rest der Gruppe diskutieren, ohne dabei die aktiven Teilnehmer im Szenario zu stören. Auch hierdurch entsteht ein hoher Lerneffekt für die nicht aktiv am Szenario beteiligten Teilnehmer, da sich für sie oft andere Möglichkeiten der Versorgung ergeben.

In einem weiteren Saal oder abgetrennten Bereich sitzen die Instrukturen, welche die Audio-Videoanlage steuern und auch die Vitalparameter auf den Patientenmonitor senden. Dabei ist es wichtig, dass das Team mit realistischem Material, welches auch im Rettungsdienst verwendet wird, trainiert. Nur so kann für alle Teammitglieder eine Realitätsnähe hergestellt werden. Das Training sollte am realen Arbeitsplatz der Teilnehmer ausgeführt werden, damit gerade bei Berufsanfängern eine höchstmögliche Realität erreicht werden kann (es ist schwer, sich in einem Klassensaal ein enges Badeszimmer vorzustellen).

Zu den weiteren Besonderheiten der Simulation gehört das anschließende Debriefing und die Qualifikation der Instrukturen. Hierbei werden nicht, wie früher bei Fallbeispielen die möglichen Fehler angesprochen, sondern es erfolgt eine strukturierte, kritische Reflexion des Szenarios. Dabei werden während des Szenarios die Handlungen des Teams identifiziert und die Teammitglieder zur Selbstreflexion auf Augenhöhe angeregt. Zu keinem Moment darf bei den Teilnehmern ▶

Simulationstraining im Rettungsdienst

Frank Babitsch, Institut National de Formation des Secours CGDIS

Es gibt Notfallsituationen, die kommen in der Realität sehr selten vor und aus diesem Grund kann bei diesen nur auf wenig Erfahrung zurückgegriffen werden. Daher muss die rettungsdienstliche Ausbildung durch moderne Ausbildungskonzepte ergänzt werden. Hier bietet ein auf den jeweiligen Bedarf abgestimmtes Simulationstraining eine gute Ergänzung zu der herkömmlichen praktischen Ausbildung.

Warum Simulation?

Menschen machen Fehler, auch gerade dann, wenn es wichtig ist, keine zu machen. Das im Rettungsdienst und in der Notfallmedizin tätige Personal arbeitet unter teilweise sehr ungünstigen Bedingungen. Enge Platzverhältnisse im Rettungstransportwagen (RTW), hochgradig vital bedrohte Patienten sowie geringe Möglichkeiten der definitiven Diagnostik und Therapie bestimmen den Arbeitsalltag. Im normalen Arbeitsalltag hat man es mit ständig wechselnden Teams mit unterschiedlicher Qualifikation zu tun. Zudem kommen verschiedene Notfallsituationen nur sehr selten vor. Routinesituationen sowie komplexe Versorgungsstrategien können daher in einem Simulationsszenario beliebig oft trainiert und wiederholt werden.

Ein Simulationstraining bietet allen Mitarbeitern eine optimale Möglichkeit, das in der Theorie erworbene Wissen in einem geschützten Rahmen in die Praxis umzusetzen und so zu vertiefen. Dieses Training findet möglichst in einer für den Rettungsdienst realen Umgebung statt und nicht mehr im Klassensaal. Daher verfügen auch immer mehr Rettungsdienstschulen über ein entsprechendes Simulationszentrum.

Was ist genau unter Simulation zu verstehen?

Bei einem Simulationstraining arbeitet das Rettungsdienstteam, im Gegensatz zu einem normalen Fallbeispiel, alleine an einem Notfalldarsteller oder Patientensimulator. Alleine dadurch können schon Ängste und Bedenken der Teilnehmer

der Eindruck entstehen, vorgeführt zu werden. Jedem muss klar sein, dass es ausdrücklich erlaubt und gewünscht ist, Fehler machen zu dürfen. Daher zielt das Debriefing auf sogenannten Human Factors (HF) und Crisis Resource Management (CRM) ab. Es geht darum herauszufinden, warum das Team in einer Situation so und nicht anders reagiert hat, warum z.B. ein Teammitglied eine Situation beobachtet hat, dies aber dem Teamleader nicht mitgeteilt hat, u.s.w.. Hier werden auch die besonderen Aspekte der Teamkommunikation angesprochen (auch was vor allem sehr gut gelaufen ist und gut kommuniziert wurde). Nur wenn sich die Teammitglieder ihrer Handlungen bewusst sind und dies analysiert wurde, kann der eigentliche Lernprozess stattfinden.

Die Qualifikation der Instruktoren nimmt bei dem Simulationstraining auch eine besondere Bedeutung an. Der Instruktor hat dabei die Funktion des Lernbegleiters und nicht die eines Lehrers. In einer angenehmen Lernumgebung werden die Teilnehmenden dazu angeregt, ihr Verhalten im Szenario zu reflektieren und selbst Lösungsstrategien zu finden. Auch diese Entscheidungsfindung gehört zur Qualifikation eines Instructors dazu. Dieser muss neben den aktuellen Standards der Erwachsenenbildung auch im Bereich der Human Factors und Crisis Resource Management geschult sein.

Jedem in der Simulation tätigen muss bewusst sein, dass die Simulation zwar nahe an der Realität ist, aber niemals die Realität widerspiegelt. Simulationstrainings sind darauf ausgelegt, Stress bei den Teilnehmern zu erzeugen. Daher werden unterschiedliche Szenarien mit verschiedenen Schweregraden trainiert. Um eine sichere Lernatmosphäre zu garantieren, besteht bei allen Trainings absolute Diskretion. Alles, was während einem Training passiert, bleibt in der Gruppe und darf nicht nach außen dringen. Auch werden alle Szenarios am Ende des Trainings gelöscht.

Wir arbeiten im CGDIS seit 2 Jahren im Bereich der Simulation. Unsere bisherigen Erfahrungen sind allesamt positiv. Alle Trainings wurden



Oben: Instruktoren, welche die Audio-Videoanlage steuern und auch die Vitalparameter auf den Patientenmonitor senden.

Unten: Diejenigen Teilnehmer, welche nicht aktiv im Szenario mitarbeiten, können dieses Video live auf einer Leinwand anschauen und sich ihre eigenen Gedanken zu dem Fall machen und diesen auch mit dem Rest der Gruppe diskutieren, ohne dabei die aktiven Teilnehmer im Szenario zu stören.

bisher sehr gut von den Teilnehmern aufgenommen und bei jedem war eine steile Lernkurve zu erkennen. Positiv hervorgehoben wurde immer das bestehende, hochwertige Trainingsmaterial, welches auch aktuell im Rettungsdienst Anwendung findet. Bemängelt wurde des Öfteren die Lernumgebung, da sich unser neues Simulationszentrum noch in der Fertigstellung befindet und noch regelmäßig im Klassensaal trainiert werden musste. Ab Mitte 2021 werden wir unsere Simulationstrainings in einer realen Arbeitsumgebung ausführen können, sowie auch die interdisziplinäre Zusammenarbeit mit allen an der Patientenbehandlung beteiligten Personen ausbauen können. Nur wenn Teams, die in der Realität zusammen arbeiten auch zusammen trainieren, können Probleme der Kommunikation und der Human Factors minimiert und dadurch die Patientensicherheit erhöht werden. ✖

DEFINITION VON „HUMAN FACTORS“ (MENSCHLICHE FAKTOREN)

Human Factors ist ein Sammelbegriff für psychische, kognitive und soziale Einflussfaktoren in sozio-technischen Systemen und Bereichen, in denen Menschen als Teammitglied sowohl untereinander als auch mit komplexen Geräten und Strukturen interagieren.

Definition des „Crisis Resource Management“ (CRM)

„Die Fähigkeit, das Wissen, was getan werden muss, auch unter den ungünstigen und unübersichtlichen Bedingungen der Realität eines medizinischen Notfalls in effektive Maßnahmen im Team umzusetzen“ (nach David Gaba, Stanford).

Beim Debriefing wird daher auf die CRM-Leitsätze von Markus Rall eingegangen:

- ▶ 1. Kenne Deine Arbeitsumgebung.
- ▶ 2. Antizipiere und plane voraus.
- ▶ 3. Fordere Hilfe an – lieber früh als spät.
- ▶ 4. Übernimm die Führungsrolle oder sei ein gutes Teammitglied mit Beharrlichkeit.
- ▶ 5. Verteile die Arbeitsbelastung (10 für-10-Prinzip).
- ▶ 6. Mobilisiere alle verfügbaren Ressourcen (Personen und Technik).
- ▶ 7. Kommuniziere sicher und effektiv – sag, was Dich bewegt.
- ▶ 8. Beachte und verwende alle vorhandenen Informationen.
- ▶ 9. Verhindere und erkenne Fixierungsfehler.
- ▶ 10. Habe Zweifel und überprüfe genau (Double check; nie etwas annehmen).
- ▶ 11. Verwende Merkhilfen und schlage nach.
- ▶ 12. Re-evaluiere die Situation immer wieder (10-für-10-Prinzip).
- ▶ 13. Achte auf gute Teamarbeit.
- ▶ 14. Lenke Deine Aufmerksamkeit bewusst.
- ▶ 15. Setze Prioritäten dynamisch.

La présentation du plan national d'organisation des secours (PNOS)

Colonel Raymond Guidat, directeur de la stratégie opérationnelle CGDIS

Pour ce nouveau numéro de « 112 », nous sommes avec le colonel Raymond Guidat, directeur de la stratégie opérationnelle, qui nous présente le PNOS ou plan national d'organisation des secours. Aussi fondamental et essentiel pour notre organisation opérationnelle et managériale qu'il est attendu ou qu'il interroge, nous vous proposons de plonger au cœur du sujet pour mieux en comprendre les enjeux.

Qu'est-ce que le PNOS ?

Tout d'abord, il est nécessaire de rappeler que le PNOS est un document réglementaire défini par la loi du 27 mars 2018 qui organise la sécurité civile et crée le CGDIS. Il doit faire un inventaire de tous les risques présents sur le sol du Grand-Duché de Luxembourg et définir les objectifs de couverture.

Il a trois fonctions. La première est essentielle. Elle est de permettre à nos autorités politiques et en premier lieu à Madame la Ministre de l'Intérieur, avec la collaboration des communes, de fixer le niveau de service en matière de secours qu'elles souhaitent donner à la population résidente et non-résidente du Grand-Duché de Luxembourg. Elles fixent ainsi leurs ambitions pour le CGDIS.

La deuxième fonction est prospective. Elle définit ce que sera le CGDIS à l'horizon de 2025 et à quel scénario d'évolution des risques il devra pouvoir faire face.

Enfin, le PNOS est aussi un outil de pilotage de l'action du CGDIS. Il justifie son organisation opérationnelle et son organigramme, ses règlements opérationnel et intérieur, ses plans de recrutement, de formation, d'équipements, bâtimentaires, etc. Le PNOS constitue donc le programme directeur du CGDIS.

Comment est-il construit et que contient-il ?

Le PNOS est constitué de cinq parties se déduisant logiquement les unes des autres. En partant de la description de tous les aspects et caractéristiques du Grand-Duché (géographiques, démographiques, ses infrastructures de transport, ses activités économiques et sociales, etc.) et constituant la première partie, il est possible d'identifier, dans la deuxième partie, trois types de risques, ainsi que des menaces. Il s'agit :

- ▶ du risque courant ou de la vie quotidienne. Ce sont ceux qui se produisent souvent, mais dont la gravité est limitée et qui se traduisent par nos opérations de secours d'urgence aux personnes (SAP), de lutte contre les incendies ou de désincarcération de victimes d'accidents de la circulation ;
- ▶ de risques particuliers, dont la fréquence est faible, mais la gravité élevée. Ce sont ceux qui résultent des phénomènes naturels (inondations, glissements de terrain, orages, tornades, etc.) ou de défaillances technologiques dans les entreprises à risques (16 entreprises sont classées SEVESO) ;
- ▶ d'un risque exceptionnel, c'est-à-dire, pour lequel nous ne disposons pas d'information sur sa réalisation dans le temps et au Grand-Duché. Il s'agit du tremblement de terre ;
- ▶ des menaces d'attentats ou d'actes de malveillance qui pourraient viser des cibles que représentent les institutions présentes sur le territoire (OTAN et Union européenne) et s'attaquer à des vulnérabilités (réseaux IT, concentration de services à Luxem-

- ▶ bourg-ville et Esch-sur-Alzette). Cet ensemble de risques ou de menaces génère des opérations de secours. Leur analyse, à travers la troisième partie, montre que :
 - ▶ le secours d'urgence aux personnes (SAP) représente plus des 3/4 des opérations de secours, alors que les incendies ne représentent même pas 4 % ;
 - ▶ le risque particulier le plus important est celui des inondations ;
 - ▶ du point de vue des menaces et des actes de malveillance, le Grand-Duché est aujourd'hui une île préservée au milieu de ses voisins, déjà durement touchés. Néanmoins, cela ne présage pas de l'avenir. À l'issue de cette phase de recensement et d'identification, il s'agit de regarder comment le CGDIS assure la couverture opérationnelle de ces risques et effets potentiels des menaces. C'est l'objet de la quatrième partie du document. Cette analyse se fait par l'intermédiaire des cinq fonctions stratégiques nécessaires que sont la prévention, la planification opérationnelle, l'intervention et l'évaluation. L'intervention correspond à la réalisation des opérations de secours, alors que les quatre autres fonctions relèvent du domaine de l'organisation du CGDIS et de ses directions fonctionnelles, services zonaux et unités locales. Elle met en évidence que du point de vue :
 - ▶ de l'organisation et compte tenu de la création récente du CGDIS, il reste de gros efforts à fournir afin d'élaborer et de mettre en œuvre ▶

les concepts de prévention (qui existent déjà), de prévision opérationnelle (prévoir les outils et moyens pour faciliter l'intervention), de planification opérationnelle (réaliser les plans d'intervention des secours) et d'évaluation (mesurer l'efficacité et l'efficience du service);

- ▶ des moyens, le CGDIS dispose de:
 - 100 CIS, d'engins et de matériels récents et adaptés au risque courant, mais cela est contrebalancé par une forte sollicitation opérationnelle pour 17 CIS et par un déficit en pompiers professionnels ne permettant pas d'absorber cette forte sollicitation;
 - 9 GIS, entre-temps 10, avec des engins et du matériel, mais dont l'absence de planification opérationnelle et de réalisation d'exercices réguliers ne permet pas de savoir si ces moyens sont adéquats pour la couverture des risques particuliers;
- ▶ des taux de couverture, c'est-à-dire du pourcentage d'opérations de secours (SAP, incendie et sauvetage) pour lesquelles le délai d'arrivée des premiers pompiers du CGDIS sur les lieux (calculé depuis le décroché de l'appel d'urgence au CSU) en 15 minutes:
 - nécessite de gagner 5 minutes pour atteindre les taux de 90 à 95 % des opérations de secours couvertes dans ce délai et rejoindre la proposition du plan national d'organisation des services de secours (PNOS) élaboré en 2012 et qui a servi de base à la rédaction de la loi portant organisation de la sécurité civile;
 - permet d'atteindre 95 % des opérations de secours SAP dans ce même délai, grâce à la création et à l'association du service First Responder au SAP.

Il ressort, à l'issue de cette phase d'analyse qui permet de « savoir pour comprendre », deux grands axes d'évolution à l'horizon 2025:

- ▶ tout d'abord sur le plan opérationnel, nous nous attendons à une augmentation et à une diversification des opérations de secours. En effet et d'une part, la progression estimée du nombre de résidents et de travailleurs frontaliers aura pour corollaire une activité plus

soutenue des opérations SAP, incendie et sauvetage. D'autre part, le développement de nouveaux modes de production et de transport, mais également la survenue plus fréquente de nouveaux risques consécutifs au dérèglement climatique en cours, tels que des orages violents, des périodes de canicule et de sécheresse ou encore l'apparition de nouveaux virus ou de menaces, nécessiteront d'adapter notre organisation opérationnelle pour y faire face;

- ▶ ensuite et du point de vue organisationnel, il nous faudra développer et mettre en œuvre les concepts nécessaires et actuellement manquants, afin de soutenir l'activité opérationnelle croissante et donc de permettre l'engagement des secours en toutes circonstances.

Que pouvons-nous déduire de toute cette analyse, et surtout, que faire ?

Cette analyse nous permet de prendre conscience de nos forces et d'identifier nos fragilités. En effet et si le risque courant est bien couvert, cela est moins le cas pour ce qui concerne les risques particuliers. À cela s'ajoute la situation actuelle de construction de l'organisation managériale et de gestion du

CGDIS qui ne permet pas encore de fonctionner sur la base de concepts d'emploi établis et rodés. Devant ce constat, l'objet de la cinquième et dernière partie du PNOS est de proposer une stratégie visant à renforcer et à consolider le CGDIS, de manière à nous permettre, en 2025, d'atteindre les objectifs suivants:

- ▶ garantir une couverture opérationnelle en 15 minutes, dans 90 à 95 % des opérations de secours SAP, incendie et sauvetage;
- ▶ répondre aux enjeux des risques particuliers et des effets potentiels des menaces;
- ▶ faire connaître le CGDIS à ses partenaires, tout en les intégrant dans sa gestion opérationnelle;
- ▶ promouvoir une culture de la prévention des risques et de la sécurité civile afin de garantir la résilience de la population.

Pour cela, il s'agit d'optimiser l'organisation opérationnelle afin d'atteindre les objectifs de couverture et de construire l'organisation managériale pour servir les missions opérationnelles.

À cet effet, l'effort principal consiste essentiellement en un renforcement en personnel professionnel (pompiers professionnels

opérationnels, pompiers professionnels d'encadrement, personnel de santé, personnel administratif et technique). Celui-ci a pour objectif de permettre de soutenir et d'appuyer les pompiers volontaires qui restent un des piliers du CGDIS, afin de:

- ▶ continuer à recruter et à former;
- ▶ faciliter la disponibilité;
- ▶ développer les pompiers de support;
- ▶ accompagner l'aptitude médicale;
- ▶ soutenir les jeunes pompiers.

Pour mettre en œuvre cette stratégie, il est nécessaire que les deux principaux financeurs du CGDIS que sont l'État et les communes, consentent à l'effort financier nécessaire et tout de même conséquent, puisqu'il représente jusqu'en 2025 une augmentation annuelle moyenne:

- ▶ du budget du CGDIS de 8 %;
- ▶ des contributions de l'État et des communes au budget du CGDIS de 10 %.

Ainsi et dans l'hypothèse où l'État et les communes approuvent cette proposition, il sera possible de fixer le contrat opérationnel du CGDIS, c'est-à-dire de définir les capacités opérationnelles qu'il devra mettre en œuvre dans ce cadre et à l'horizon 2025. Celui-ci s'exprime alors ainsi: « Afin d'atteindre les objectifs stratégiques nationaux d'incendie et de secours, le CGDIS doit être capable d'assurer en toutes circonstances et selon les dispositions législatives, réglementaires, de planification et de gestion de crises actuellement en vigueur:

- ▶ un délai d'arrivée des secours en 15 minutes pour 90 à 95 % des opérations de secours à personne, de lutte contre les incendies ou de désincarcération de victimes d'accidents de la route;
- ▶ tout en mobilisant simultanément:
 - les moyens nécessaires au classement de l'aéroport de Luxembourg en catégorie 9 de la classification RFFS (*Rescue and Fire Fighting Services*);
 - des moyens de secours dans le cadre du déclenchement du plan NOVI, conjointement à celui d'un PIU ou d'un PUE.

Le tout commandé, coordonné et appuyé par une chaîne de commandement, médicale et de support unique, proportionnée et associant tous les

acteurs de la prévention, de la planification et de la gestion de crise. Enfin, le CGDIS doit également être en mesure de projeter à l'étranger, sur de courts préavis des autorités coordonnatrices des secours internationaux et après accord du gouvernement, les moyens inscrits à la réserve européenne de protection civile.

Comment le PNOS sera-t-il mis en œuvre ?

Tout d'abord, le PNOS est depuis le 1^{er} mars en consultation auprès des communes et du Conseil supérieur de la sécurité civile. Ils disposent de 3 mois pour donner leur avis sur la stratégie et le contrat opérationnel proposés. À l'issue de cette phase et de la prise en compte d'éventuelles remarques, le PNOS pourrait être arrêté en conseil de gouvernement avant les vacances d'été.

À l'issue, il s'agira de définir et de débiter les actions nécessaires à la mise en œuvre du PNOS. Celles-ci nécessiteront, au préalable, l'officialisation de la catégorisation des CIS. Elle permettra d'en déduire leur POJ, élément essentiel car correspondant à ce qui est attendu de chacun. Pour faire un parallèle avec l'industrie, le POJ est l'équivalent de ce que les CIS doivent être capables de « produire » par 24 heures.

Cette notion définie par CIS, mais également par GIS, par Base SAMU, ainsi que pour la chaîne de commandement, médicale et de support, nous permettra de définir et de mettre en œuvre, grâce à l'appui des directions fonctionnelles, des services zonaux et des unités locales, les plans de recrutement, de formation, d'équipement, d'habillement, de construction de casernes, etc.

Mais il sera également nécessaire de réviser le règlement opérationnel afin d'y intégrer le contrat opérationnel et les évolutions opérationnelles du fait de la création du CGDIS, ainsi que le règlement intérieur, sans oublier l'élaboration des concepts d'emplois manquants.

Ainsi et si aujourd'hui le CGDIS existe et a démontré à de nombreuses reprises ses compétences, il s'agit maintenant de réussir la réforme afin d'atteindre les buts fixés dans la loi du 27 mars 2018! ✦



Afin d'évaluer la couverture opérationnelle du pays pour les catégories d'opérations de secours courantes que sont le secours d'urgence aux personnes, les accidents de la circulation et la lutte contre les incendies, le service de cartographie et analyses a effectué des simulations à l'aide d'un système d'information géographique (SIG). La couverture opérationnelle a été cartographiée pour plusieurs délais, généralement 15 min, 20 min et 25 min. Grâce à cela, nous avons pu identifier nos points forts et les territoires qui doivent être renforcés. Ces simulations tiennent compte du délai de diffusion d'alerte et du temps de départ moyen par CIS, identifiés à l'aide des statuts. Pour être le plus proches possible de la réalité, nous avons basé nos études non pas sur les vitesses maximales autorisées sur les différents axes routiers, mais sur les vitesses réelles des engins. Le taux de couverture théorique fut calculé en identifiant les interventions d'une certaine catégorie se trouvant dans la surface de couverture, dite isochrone, par rapport au total des interventions réparties à travers le pays.



→ Pour de plus amples détails et informations, il vous est possible de télécharger la synthèse ou le PNOS complet ainsi que de regarder le webinaire via le lien: www.112.public.lu/fr/organisation/PNOS.html



En date du 12 mars 2021, le directeur général, Paul Schroeder, et le directeur de la stratégie opérationnelle, Raymond Guidat, ont présenté en direct via un webinaire le PNOS aux pompiers du CGDIS.



En Tëschebilan mat der Inneministeschesch, Taina Bofferding

Maison Moderne

Bal 3 Joer no dem Schafe vum Corps grand-ducal d'incendie et de secours, bléckt d'Inneministeschesch, Taina Bofferding, op d'Reform vun der Rettungsdéngschter zréck a gétt och en Abléck wou de CGDIS an Zukunft drop hin schafft.

Wéi en Tëschebilan zitt Dir als Inneministeschesch elo, méi wéi zwee an en halleft Joer nom Schafe vum CGDIS? A géift Dir haut eppes anescht maachen?

Taina Bofferding: D'Schafe vum CGDIS war eng déifgräifend Strukturreform, jo, eng Jorhonnertreform, déi vu ville Säite gefuerdert gouf. Hiert Haaptobjektiv war an ass eng optimal Noutfallversuergung bei engem Feier, engem Accident oder engem medezineschen Noutfall, an dat iwwerall am Land. D'Zesummebréngen ënner engem Daach erlaabt haut eng besser Gestuon an Organisatioun vun de Rettungsdéngschter. Mä zielen an deem Beräich eng 7.000 engagéiert Fraen a Männer: Dat ass enorm! Mä et ass och noutwendeg, dass de CGDIS ëmmer méi grouss gétt, well all Einzelne gebraucht gétt!

”
D'Zesummebréngen ënner engem Daach erlaabt haut eng besser Gestuon an Organisatioun vun de Rettungsdéngschter.
 ”

Eng extern Bewäertung - an net eng intern Évaluatioun - huet de ganz groussen Engagement an déi remarkable Kompetenz ënnerstrach. Donieft goufen Innovatiounen wéi z.B. eng nei Kommandostruktur oder d'Weiderverbreede vum „first responder“ ganz positiv ervirgetrach. An där Bewäertung geet och Rieds vun enger koherenter Struktur, wat ë.a. d'territorial Organisatioun ueget, a vu groussen Effore bei der Aus- a Weiterbildung. Fir mech géllt et elo, op dëser gudder Basis opzebauen an do, wou et néideg ass, Detailer unzepassen. Dat ëmmer mam Objektiv, d'Noutfallversuergung weider z'optimiséieren!

Wéi gesäit déi kuerz- bis mëttelfristeg Agenda vun der ziviler Sécherheet hei am Land aus?

T.B.: An deem Kontext sief virop de PNOS, de Plan national d'organisation des secours, ernimmt. Mäin Zil ass et, duerch de PNOS de CGDIS sou kënnen opzestellen, dass e bei engem Noutfall egal wou am Land bannent 15 Minutte fir Hëllef suerge kann. Dee Wëllen ass net gratis, mä bedeit e wichtegen Investissement an d'zivil Sécherheet.

D'national Plattform zur Reduktioun vu Katastroferisiken huet als

Objektiv, den Impakt vu Katastrofen ze reduzéieren, duerch eng enk Zesummenaarbecht mat alle Ministèreren a Verwaltungen an de Beräicher Préventioun a Preparatioun, mä och Reaktioun an Erëmpobau no Katastrofen. Et géllt, d'Resilienz, also d'Widerstandsfäegkeet, op allen Niveauen ze stäerken. Déi Plattform gouf am Dezember 2020 offiziell lancéiert, an dëst Joer wäerten eng Rei Aarbechtsgruppen en place gesat a besonnesch och de Gemengesector prioritär mat an d'Aarbechten agebonne ginn.

Och d'GouvAlert fir d'Informatioun an d'Warnung vun de Biergerinnen a Bierger iwwer hire Smartphone gétt iwwerschafft an ausgebaut. An Zukunft solle sou méi Alerten iwwert d'GouvAlert un d'Bevölkerung kënnen verschéckt ginn, z.B. am Beräich Liewensmittelsécherheet, Wiederwarnungen asw...

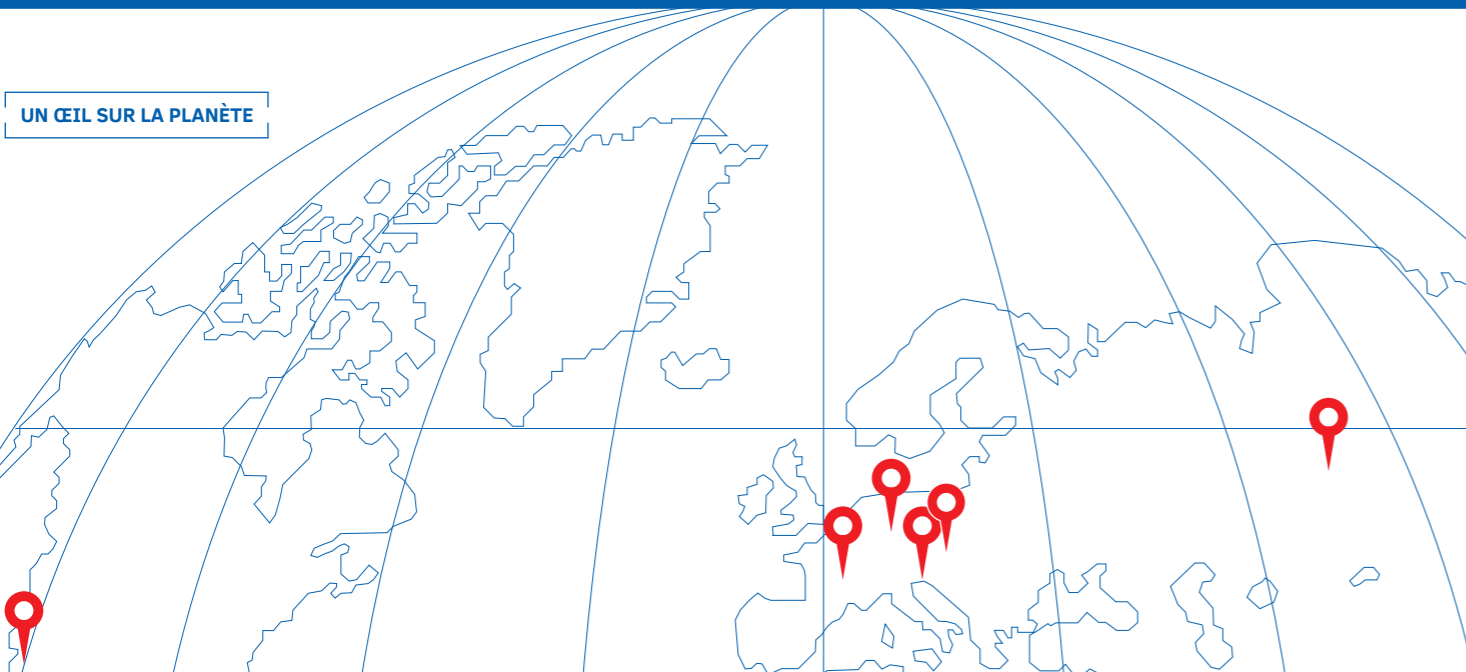
Wat Seveso-Industriesiten ueget, gétt un enger Informatiouns- a Sensibilisatiouncampagne vun der Populatioun geschafft, déi am Kader vum nächste Préventiounsdag am Oktober ulafe soll. Mä wëllen haaptsächlech - awer net nëmmen - déi, déi an direkter Noperschaft wunnen, iwwert d'technologesch

Risiken, déi mat sou Installatiounen verbonne sinn, an déi richteg Gesten an d'Bild setzen, fir dass si beschtméiglech reagiere kënnen, sollt et zu engem Tëschefall kommen.

Donieft hunn ech mech vun Ufank u fir den neie Préventiounscours zum Thema „Sécherheet a Préventioun vun Accidenter am Alldag“ agesat. D'Biergerinnen a Bierger solle mat Hëllef vun deem Cours vu 16 Stonnen an Noutsituatiounen richteg reagiere kënnen, andeems se déi elementar Gesten uwenden.

Wann Dir e perséinleche Message un d'Membere vum CGDIS riichte géift, wat fir ee wär dat?

T.B.: Vum Virus, deen eis zanter engem knappe Joer an Otem hält, ass kee Beräich verschount bliwwen, och net Ären. Mat Ären Eegeschaften an Ärer sozialer Verantwortung hutt Där awer, u viischer Front a sou wéi een et vun Ärech gewinnt ass, dogéint gehalen! Fir dës Solidaritéit mat de Biergerinnen a Bierger wëll ech op dëser Plaz Ärech all mäin déifste Respekt ausdrécken, Ärech vun Häerze Merci soen an Ärech versécheren, dass Ären Asaz rondem d'Auer net vergiess gétt! ✪



CALIFORNIA, USA
Santa Claus stuck in power lines
 Sacramento Fire Department / Twitter

In december 2020, firefighters in Sacramento, California, encountered a very special rescue mission. A man dressed as Santa Claus wanted to deliver candy canes to children in the suburbs of the city. However, instead of using his traditional sleigh pulled by reindeers, Santa decided to take a more 'modern' approach by using a motorized personal aircraft. Unfortunately, due to motor problems, his vehicle stopped abruptly and ended up getting entangled in a power line. After turning off the electrical current, the firefighters of the Sacramento Fire Department were able to rescue Santa Claus and bring him back to safety. Later on Twitter, the Sacramento Fire Department posted: "We are happy to report #Santa is uninjured and will be ready for #Christmas next week, but perhaps with a new sleigh!"



QUEENSLAND, AUSTRALIA
A devastating bushfire destroys nearly half of Fraser Island
 QFES / Reuters

Fraser Island, a World Heritage-listed island off the northeastern coast of Australia, is considered to be the largest sand island in the world. In October 2020, more than 87,000 hectares of this popular vacation spot got destroyed by a bushfire. Since then 4 people have been charged with illegally lighting a camp fire that caused the devastating incident. Over a period of 9 weeks, firefighters struggled to gain control over the flames. Finally, in December, heavy rains helped to contain and stop the blaze. Fortunately, no injuries or deaths were reported. Volunteer fire crews were also able to save a nearby community named Happy Valley, helping it to escape destruction and making sure that no buildings were destroyed.

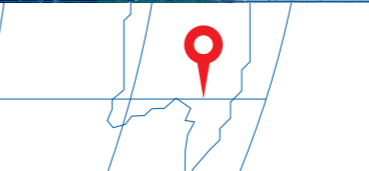
RETTUNGSWACHE
Explosion in Rettungswache
 Augsburgur Allgemeine

Am Morgen des 5. Februars kam es in einer Rettungswache im schwäbischen Memmingen zu einer Explosion. Vier Mitarbeiter des BRK mussten ins Krankenhaus gebracht werden, einer wurde wegen Kopfverletzungen stationär aufgenommen. Eine externe Reinigungskraft wurde schwer verletzt und musste mit dem Rettungshelikopter in die Unfallklinik geflogen werden. An der Rettungswache kam es zu erheblichen materiellen Schäden. Die Explosion war so stark, dass ein Anbau einsturzgefährdet ist. Vor allem der Innenbereich der Wache ist enorm beschädigt. Vorerst übernehmen andere Hilfsorganisationen den entstandenen Ausfall. Grund für die Explosion war womöglich ein Gasaustritt, welcher schnell eingegrenzt und behoben werden konnte.



CROATIA
Croatia earthquake
 Reuters

On Tuesday, December 29, 2020, a 6.4 earthquake hit Croatia, killing 7 and injuring 26 people. The strong earthquake caused widespread damage, especially in the hardest-hit town of Petrinja located about 60 kilometers south from Zagreb. Material damage due to collapsing buildings left many people without homes and left the town without electricity or running water. Following the destructive earthquake, the European Union activated the Civil Protection Mechanism. 16 EU Member States and Participating States offered assistance in kind of sleeping bags, housing containers and tents to help people in need.



PUY-DE-DÔME, FRANCE
Vol d'un fourgon des pompiers de Ravel dans le Puy-de-Dôme

Début janvier, un vol plutôt extraordinaire s'est produit auprès des sapeurs-pompiers de Ravel, dans le Puy-de-Dôme. Un fourgon a été volé de la caserne. Le véhicule a pu être retrouvé le jour suivant, mais à ce moment-là, le matériel qui se trouvait à l'intérieur avait été jeté le long de la route et le fourgon même avait été incendié après s'être fait enlever son moteur et ses roues.



ÖSTERREICH
Großbrand im Motorradmuseum in Hochgurgl
 Zeitungsfoto.at

In der Nacht des 18. Januar kam es im österreichischen Hochgurgl im berühmten Motorcycle Museum, in welchem mehr als 230 historische Motorräder ausgestellt waren, zu einem Großbrand. Vor allem die Kälte und der Schnee stellten die rund 110 Feuerwehrleute vor große Herausforderungen. Das Museum selbst brannte komplett ab, das Nachbargebäude, in welchem sich unter anderem ein Restaurant und eine Seilbahnstation befinden wurde zum Glück nur leicht beschädigt. Die zwei Personen, die sich zum Zeitpunkt im Gebäude befanden, erwachten durch den Alarm des Rauchmelders, sodass sie sich selbst in Sicherheit bringen konnten. Neben dem materiellen Schaden, der wahrscheinlich in Millionenhöhe liegen wird, ist vor allem auch der emotionale Verlust enorm. Unter den Exponaten befanden sich auch einige Raritäten, welche nun unwiederbringlich verloren sind.

TRIER, DEUTSCHLAND
Amokfahrt in Trier

Der 1. Dezember 2020 geht wohl als einer der schwärzesten Tage in die Trierer Geschichte ein. Gegen viertel vor 2 fuhr ein Mann vorsätzlich durch die Trierer Fußgängerzone bis er in der Christophstraße von der Polizei gestoppt werden konnte. Anfangs war ungewiss, ob es sich bei der Tat um einen Amoklauf oder einen Terrorangriff handelte und, ob noch andere Täter zu befürchten wären. Aufgrund der unklaren Lage wurde auch auf die Unterstützung des CGDIS zurückgegriffen. Das CGDIS schickte umgehend 4 RTW, einen SAMU und zwei Verbindungsoffiziere nach Trier. Nach einer genauen Lageerkundung wurde festgestellt, dass die eigenen Mittel ausreichen würden, sodass die Luxemburger Einheiten wieder einrücken konnten. Die Kollegen aus Rheinland-Pfalz bedankten sich für die schnelle und unkomplizierte Unterstützung. Besonders bei so schwierigen Einsätzen sei es gut sich auf die nachbarschaftliche Hilfe verlassen zu können.



87,000

hectares of Fraser Island, a World Heritage-listed island, got destroyed by a bushfire resulting from an illegal camp fire.



Rettungskräfte ohne Grenzen

Marie Sattler, Direction générale CGDIS

30 Brücken überspannen die Flüsse Our, Sauer und Mosel, welche eine natürliche Grenze zwischen Luxemburg und Deutschland bilden. Diese Brücken erlauben nicht nur einen regen Austausch im Alltag, auch für die Rettungskräfte sind sie für die grenzüberschreitende Hilfeleistung unabdingbar.

Der 2. März 1978 war ein wichtiger Moment in der Geschichte der deutsch-luxemburgischen Freundschaft. An jenem Tag wurde in Luxemburg das Abkommen zur gegenseitigen Unterstützung bei Katastrophen und schweren Unglücksfällen unterschrieben. Nach Frankreich war Luxemburg somit erst das zweite Land, welches ein solches Abkommen mit der Bundesrepublik unterzeichnete.

Die Grundsteinlegung

Damals erschien im ZS-Magazin, welches vom Bundesamt für Bevölkerungsschutz und Katastrophenhilfe herausgegeben wurde, ein Artikel zu Ehren dieses Meilensteins. In diesem Artikel lobte der damalige Bundesinnenminister Werner Maihofer die gute Zusammenarbeit mit dem

kleinen Nachbarland. Die Verhandlungen seien schnell abgeschlossen gewesen, was vor allem auf das freundschaftliche Verhältnis zueinander zurückzuführen wäre. Er wies auch darauf hin, dass ein Abkommen alleine nicht genügen würde, es müsste auch mit Leben gefüllt werden. Er sah in diesem Abkommen einen kleinen Schritt hin zu einem Europa der offenen Grenzen, welches sich immer weiter konkretisierte. Für die deutschen und luxemburgischen Rettungsorganisationen war das Abkommen der Grundstein für eine lange und innige Beziehung. In den darauffolgenden Jahrzehnten bemühten sich vor allem die Grenzgemeinden an Sauer und Mosel dieses Ziel zu erfüllen. Weitere Abkommen wurden zwischen den Gemeinden

abgeschlossen, um die Kooperation zwischen den einzelnen Einheiten weiter zu verbessern. Mit dem Ziel die Zusammenarbeit bei Einsätzen zu optimieren wurden gemeinsame Übungen und Ausbildungen organisiert. So lernten sich die Rettungsmannschaften in der Grenzregion immer besser kennen und es entstanden freundschaftliche Beziehungen, welche heute noch Bestand haben.

CGDIS goes Germany

Mit der Reform von 2018 und der Gründung des CGDIS änderte sich auch die Verantwortlichkeit für die Feuerwehren. Die Gemeinden sind nicht mehr länger die Auftragsgeber der Feuerwehren, sondern das CGDIS. Um diesem neuen Zustand gerecht zu werden, ist es unabdingbar auch die diversen Konventionen neu zu verhandeln und weitere Abkommen auszuarbeiten.

Ein erster wichtiger Schritt in diese Richtung wurde am 5. Oktober 2020 im Einsatzzentrum Grevenmacher-Mertert getan. Dort wurde, im Beisein der Ministerpräsidentin von Rheinland-Pfalz Malu Dreyer, sowie dem Ministerpräsidenten Xavier Bettel und der Innenministerin Taina Bofferding, das Abkommen zwischen Luxemburg und dem Bundesland Rheinland-Pfalz zur grenzüberschreitenden Notfallrettung unterzeichnet. Vor allem die herrschende Pandemie hatte gezeigt, dass grenzüberschreitende Zusammenarbeit unablässig ist, um den Patienten beider Länder die bestmögliche Versorgung im Notfall zukommen zu lassen.

So ist es ab dem 1. Februar 2021 möglich, den Patienten auch in ein Krankenhaus des Nachbarlandes zu transportieren, sofern dieser Weg nicht signifikant länger ist. So könnte ein deutscher Bürger, der in Luxemburg einen Notfall erleidet, beispielsweise auch in ein rheinland-pfälzisches Krankenhaus überführt werden, sollte dort zum Beispiel sein behandelnder Arzt ansässig sein. Des Weiteren können die Leitstellen, im Falle eines Notfalles oder eines Großschadens-



ereignisses, bei ihrem Nachbarn Einsatzmittel anfragen, sollten die eigenen Mittel erschöpft sein oder die nachbarschaftlichen Mittel bedeutend schneller vor Ort sein.

Doch ein Abkommen allein verbessert nicht automatisch die Zusammenarbeit. Um den rechtlichen Akt mit Leben zu füllen, ist es essentiell, dass die Einheiten sich absprechen und Handlungsabläufe festlegen. So stehen die verschiedenen Direktionen und Einheiten des CGDIS im regen Austausch mit ihren deutschen Kollegen, um die operativen Details und einsatztechnischen Abläufe weiter auszubauen und zu definieren. Vor allem zwischen dem CSU 112 und den deutschen Leitstellen besteht ein regelmäßiger Kontakt, um sich im Falle eines Einsatzes schnell und adäquat abstimmen zu können.

Das oberste Gebot der Zusammenarbeit ist es immer, das versorgungsfreie Intervall so kurz wie möglich zu

halten. Daher können bei Notfällen im nahen Grenzgebiet auch Einsatzmittel des Nachbarn angefragt werden, wobei natürlich die nationale Versorgung immer oberste Priorität hat.

Hilfe auf die man sich verlassen kann

Die neuen Abkommen sorgen für eine verbesserte legale Basis und einen ausführlicheren Rahmen, doch schon heute können sich die deutschen Kollegen auf uns verlassen und umgekehrt.

Mit Schrecken vernahm die Grenzregion die Nachricht über einen Amoklauf in Trier. Da die Situation anfangs unübersichtlich war und man nicht wusste wie groß die Schadenslage sei, fragte die Leitstelle Trier in Luxemburg um Hilfe. Selbstredend entsand das CGDIS Einsatzmittel, um den deutschen Kollegen in dieser dunklen Stunde zur Seite zu stehen. Als Unterstützung fuhren vier Rettungswagen, ein SAMU und zwei Verbindungsoffiziere nach Trier.

Umgekehrt konnte Luxemburg im Katastrophenfall auch immer auf die deutsche Hilfe zählen. So unterstützen Einheiten des THW das CGDIS bei den Aufräumarbeiten während den Überschwemmungen im Müllertal 2018, bei welchen sie auch eine Behelfsbrücke errichteten. 2019 arbeiteten Mitglieder des CGDIS und des THW eng zusammen, um die Dächer, welche Opfer des Tornados geworden waren provisorisch abzudecken.

Noch heute hat die grenzüberschreitende Hilfeleistung dasselbe Ziel wie vor 43 Jahren, den europäischen Gedanken der offenen Grenzen in die Praxis umzusetzen. Katastrophen kennen keine Grenzen und so sollte eine wirksame Schadensbekämpfung ungeachtet der Landesgrenzen stattfinden können. Die Großregion ist ein Paradebeispiel für eine solche grenzüberschreitende Kooperation. Unsere Region ist geprägt vom regen Austausch, sei es von Personen, Waren oder Ideen. Für die Menschen, die hier leben sind Grenzen oft nur Striche auf dem Papier, wenn sie am Wochenende nach Trier zum Einkaufen oder in den Zoo nach Amnéville fahren. Daher sollte auch im Notfall jedem Bürger eine schnelle und adäquate Rettung zu Teil werden, ganz egal in welchem Land er sich gerade befindet. ✖

„
*Unsere Bürgerinnen
 und Bürger erwarten
 von uns mehr Europa
 und weniger Grenzen.
 Ihre Sicherheit liegt uns
 allen am Herzen, ob
 diesseits oder jenseits
 der Mosel.*
 “

Taina Bofferding
 Innenministerin von Luxemburg



Par la route comme par les airs, les médecins et infirmiers du Service d'aide médicale d'urgence (SAMU) sont sur tous les fronts pour venir en aide aux personnes en détresse ou blessées et assurer leur survie.



Porter assistance aux personnes en détresse

TEXTE & PHOTOS : Maison Moderne



Alertés par le 112, les membres du SAMU ont pour mission d'assurer l'aide médicale urgente et les interventions préhospitalières.

C'est à la fin des années 70 que l'aide médicale urgente apparaît au Luxembourg. Quelques années plus tard, le 20 juin 1983, le SAMU (Service d'aide médicale d'urgence) intervient pour la première fois officiellement sur des urgences médicales graves, en dehors d'un hôpital.

Depuis ce jour, le service n'a cessé d'évoluer. «Le 1^{er} juillet 2018, la loi créant le CGDIS est entrée en vigueur. Le SAMU a donc intégré celui-ci aux côtés des services d'incendie et de sauvetage communaux, des unités de la protection civile, du service d'incendie et d'ambulance de la Ville de Luxembourg et des pompiers de l'aéroport.» Un regroupement qu'Olivier Pierrard, chef du départe-

ment des secours médicaux depuis le 1^{er} février 2020, juge particulièrement intéressant et enrichissant. Fort d'une expérience d'une quinzaine d'années en tant que médecin chez les pompiers et ensuite pour le SAMU français, ce dernier a souhaité mettre ses compétences au service du CGDIS, qu'il a rejoint en 2019.

Traiter rapidement les urgences

Ce qui a particulièrement plu au médecin? «Le fait que nous ayons un numéro d'appel d'urgence unique qui est le 112.» Un numéro qui rythme le quotidien des équipes du SAMU. Dans la salle du Central des secours d'urgence, au siège du CGDIS, les opérateurs reçoivent

chaque jour des appels, sous la direction du chef de salle. «Nous ne sommes pas moins de 27 opérateurs. En journée, l'équipe compte six personnes, dont un ou deux chefs de salle, et la nuit nous sommes cinq. Il y a toujours quelqu'un présent.» Dans ce lieu stratégique où le luxembourgeois, le français, l'allemand et l'anglais côtoient d'autres langues comme l'italien, le portugais ou le néerlandais, les opérateurs prennent les premières décisions grâce à un protocole de questionnement et à leur logiciel métier.

Assurer la couverture du pays

Parmi ces décisions figure le choix d'envoyer ou non un SAMU selon



Le Docteur Olivier Pierrard, chef du département des secours médicaux depuis le 1^{er} février 2020, coordonne l'ensemble des équipes de manière centralisée.



Le SAMU Air Rescue situé au Findel peut intervenir rapidement en hélicoptère. En cas de mauvaises conditions météorologiques, le véhicule terrestre est privilégié.

Dans chacune de ses bases, le SAMU dispose de véhicules et d'équipes pouvant être dépêchés sur les lieux d'intervention pour assurer l'aide médicale urgente.



le problème exposé et certains critères définis. «Le logiciel métier permet de décider selon la disponibilité et le lieu d'intervention le véhicule pouvant être dépêché le plus rapidement sur les lieux. Les véhicules sont géolocalisés en permanence et peuvent également être déclenchés sur la route.»

Pour assurer la couverture d'aide médicale urgente sur tout le pays, le SAMU compte aujourd'hui cinq bases dont certaines fonctionnent 24 h / 24 : le SAMU Esch situé au Centre Hospitalier Émile Mayrisch, le SAMU Ettelbrück dépendant du Centre Hospitalier du Nord, le SAMU Luxembourg 1 basé dans la capitale et en alternance avec le CHL et les Hôpitaux Robert Schuman, le SAMU Luxembourg 2 situé au Centre d'incendie et de secours à Hesperange et enfin le SAMU Air Rescue au Findel. «Cette dernière base a vu le jour le 1^{er} avril 2020. Elle dispose d'un hélicoptère mais également d'un véhicule pouvant intervenir si les conditions météorologiques empêchent l'appareil de voler.» En cas d'indisponibilité, le pilote avertit le 112. Le centre opérationnel décide alors à quel endroit placer judicieusement le véhicule pour une couverture optimale.

Dans chacune de ces antennes, le chef de base (un médecin) assure la bonne coordination, assisté par un adjoint (un infirmier). Responsable du fonctionnement, il établit les plans de garde et reçoit les éventuelles candidatures. Actuellement, plus d'une centaine de médecins, répartis sur les cinq bases, collaborent avec le SAMU. «Ces médecins participent à notre activité. Ils ne sont pas employés à temps plein par le CGDIS mais travaillent comme médecins dans les hôpitaux luxembourgeois.» Les infirmiers sont quant à eux directement employés par le CGDIS ou mis à disposition par les établissements hospitaliers via une ►

«
Nous nous concentrons
sur tout ce qui est aide
médicale urgente et interven-
tions préhospitalières.
»

convention et en capacité d'intervenir 365 jours par an. L'ensemble de ces équipes est ensuite coordonné de manière centralisée par le Docteur Olivier Pierrard.

Des interventions diversifiées

Ces deux dernières années, le SAMU a réalisé en moyenne 8.500 sorties par an. Un chiffre relativement stable. « Nous nous concentrons sur tout ce qui est aide médicale urgente et interventions préhospitalières. Nous agissons aussi bien à domicile sur des pathologies médicales (infarctus, AVC, etc.) que sur des accidents de la route et des accidents de travail avec des polytraumatisés. Certaines interventions sont parfois plus heureuses, comme des accouchements. » Outre ces opérations, le SAMU effectue aussi des transferts secondaires entre établissements hospitaliers luxembourgeois ou vers des hôpitaux extra-luxembourgeois, comme ce fut le cas durant la pandémie. « Pendant la crise, les équipes ont participé au rapatriement de patients français accueillis dans nos hôpitaux.



L'OBJECTIF DU SAMU

Pouvoir apporter en tout temps et en tout lieu les soins médicaux d'urgence nécessaires à la survie de personnes en détresse ou blessées.

Durant le confinement, nous avons eu moins d'interventions sur les routes, mais davantage de prises en charge de patients covid.

S'il couvre l'ensemble du territoire luxembourgeois, le Service d'aide médicale d'urgence intervient parfois également de l'autre côté des frontières, comme lors du récent « attentat » à Trèves. « Nous y avons fait intervenir des pompiers et un SAMU. Nous avons la capacité technique d'intervenir de l'autre côté



Grâce aux véhicules équipés du matériel nécessaire, médecin anesthésiste réanimateur et infirmier anesthésiste peuvent assurer une prise en charge efficace.

de la frontière, sur demande d'assistance des pays limitrophes avec lesquels nous avons des conventions signées ou en cours. »

Selon les besoins des effectifs, des formations ponctuelles pour les plans catastrophe, sur les chaînes de commandement et les accouchements préhospitaliers sont mises en place par le SAMU.

Une flotte de véhicules équipés

Pour intervenir sur les situations d'urgence médicale ou de détresse vitale nécessitant une prise en charge immédiate, le SAMU dispose de cinq véhicules d'intervention rapide (un par base) ainsi que de deux hélicoptères (au SAMU Ettelbrück et Findel) et des véhicules de réserve. Chaque véhicule contient, outre des médicaments, le matériel nécessaire pour la prise en charge par un médecin anesthésiste réanimateur et un

infirmier anesthésiste: des moniteurs multiparamétriques permettant de contrôler la tension, la saturation et la fréquence cardiaque, mais aussi des appareils de traitement. « Ces véhicules légers ne peuvent assurer le transport de patients. Ils sont à chaque fois accompagnés d'ambulances du CGDIS, adaptées pour faciliter les interventions des équipes du SAMU. »

Dans la majeure partie des cas, l'ambulance arrive en premier, rapidement suivie du SAMU. Dans un objectif d'efficacité et de gain de place, et selon les capacités et prérogatives de chacun, ambulances et véhicules du SAMU disposent de matériel différent, mais complémentaire. « Il y a de la redondance sur certains détails, mais pas sur le gros matériel. » Une fois les premiers soins apportés, c'est en direction de l'hôpital que les victimes sont ensuite emmenées. ✖



Plus d'une centaine de médecins travaillant dans les hôpitaux luxembourgeois collaborent avec le SAMU et sont répartis sur les cinq bases.

Le SAMU en quelques chiffres

1983

1^{re} intervention officielle du SAMU.

5

Nombre de bases à travers le pays.

100

Plus de 100 médecins sous contrat font partie du SAMU.

8.500

Nombre moyen d'interventions par an.

Patrick Friedgen est à la tête du Groupe de Support psychologique, assurant chaque année entre 200 et 280 interventions.

Aussi difficiles soient-elles, les missions du Groupe de Support psychologique sont nécessaires. Lors d'accidents ou de catastrophes, il assure la prise en charge et le soutien psychologique des proches de victimes, mais aussi des équipes du CGDIS.



Une prise en charge lors d'événements tragiques

«
*Nous intervenons
auprès des gens
dans la pire
situation possible.
On me demande
souvent pourquoi
nous faisons cela.*
»

Romain Cloos,
chef de groupe adjoint

C'est en 1997 que le Groupe de Support psychologique (alors Unité de support psychologique) voit le jour. « À l'époque, les services de secours étaient assurés par des bénévoles, à l'exception des pompiers professionnels de la Ville et de l'aéroport. Ces bénévoles, disponibles pour la population, se sont demandés qui était là pour eux suite à un accident par exemple », explique Patrick Friedgen, chef de groupe. L'objectif était dans un premier temps d'être présent pour les secouristes, ambulanciers et pompiers volontaires et assurer leur prise en charge après être intervenus sur un accident ou un incendie. « Les dirigeants se sont ensuite dit qu'il

existait d'autres situations où la population luxembourgeoise était concernée par un deuil. » Roby Fehlen, bénévole depuis les débuts du Groupe, se souvient de cette période. « Au départ, le Groupe fonctionnait comme projet pilote et était constitué de volontaires principalement issus de centres de secours de la Protection Civile. Les interventions parfois très dures à vivre ont amené à réfléchir au bien-être des membres des services de secours et à leur offrir la possibilité de parler avec quelqu'un. »

Un groupe d'intervention rapide
Comme l'explique Roby, « au fil des années, les missions se sont multipliées,

comme l'occupation de la hotline du gouvernement durant la pandémie et les interventions à l'étranger pour porter assistance à des résidents en péril ». Aujourd'hui, le plus gros des missions du GSP concerne la prise en charge des familles. « En termes d'interventions, nous avons entre 200 et 280 interventions par an. Chacune dure en moyenne entre 3 et 4 heures », ajoute le chef de groupe. Répartis à travers le pays, les 42 bénévoles peuvent intervenir sur l'ensemble du territoire. Lorsqu'un appel est passé au 112 pour un support psychologique, le binôme de garde est bipé et se rend sur place.

En arrière-plan, neuf chefs de section assurent tour à tour et par équipe de deux une semaine d'astreinte. « L'Hannergrond assure le soutien de nos équipes qui travaillent de manière indépendante. Il y a par exemple beaucoup de ménages recomposés. Lorsque l'enfant a un accident, il faut contacter et prendre en charge les deux parents. Le chef de section doit alors trouver une deuxième équipe pour se rendre chez l'autre parent. » Lorsqu'un membre de la famille vit à l'étranger, l'hannergrond, grâce à ses contacts internationaux, peut solliciter ses homologues pour assurer la prise en charge. L'un des deux chefs de section d'astreinte peut, en outre, intervenir sur le terrain si beaucoup d'équipes du CGDIS sont impliquées dans un accident et assurer une fonction d'expert psychologique pour conseiller le commandant des opérations de secours (COS).

Le Groupe ne s'arrête pas à la prise en charge mais est également présent lors des premiers adieux ou lors de l'annonce d'un décès par la Police. Dans chaque intervention, les besoins de chaque membre de la famille sont pris en compte.

Des interventions majeures

Outre les accidents (de la route / du travail) et les suicides, le GSP intervient sur des événements majeurs comme la prise d'otages à la crèche de Wasserbillig, l'accident de Luxair, le tsunami en 2004 et d'autres accidents ferroviaires. Ces plans nombreuses victimes reposent sur un scénario spécifique. « Le Groupe entier est bipé et des structures spéciales sont mises en place. Nous avons un SAI (Service d'accueil des impliqués), ce qui signifie que le ▶



Au-dessus : Parmi les nombreuses formations organisées pour le Groupe, certaines sont menées avec des acteurs externes comme la Protection de la Jeunesse.

En dessous : Comme le rappelle Patrick Friedgen, l'objectif poursuivi par le GSP est de prendre en charge les secouristes, ambulanciers et pompiers volontaires, après un accident ou un incendie, ainsi que les familles endeuillées.

GSP et le service psychologique de la Police collaborent et que nous pouvons ouvrir plusieurs chantiers: des LAVI (lieux d'accueil des victimes indemnes), un lieu d'accueil des familles et proches et une hotline nationale. L'OASE permet de voir comment les équipes CGDIS supportent ce qu'elles viennent de vivre. Tout cela est chapeauté par la CIC (Cellule d'information et communication) qui coordonne ces chantiers.»

Lors de la tornade dans le sud du pays, ces structures étaient mises en place à l'exception du lieu d'accueil familles et proches, en raison du peu de blessés et de l'absence de décès. Des événements de grande envergure comme les attentats au Bataclan ou l'attaque à Trèves représentent des défis futurs pour les secours et le GSP, et nécessitent une préparation de leur part comme ce fut le cas avec l'exercice Vigilnat en 2019.

Protéger l'intimité de la famille

Si la majorité des interventions se fait avec les véhicules privés des bénévoles, le Groupe dispose d'un véhicule équipé intervenant en cas de procédure SAI, mais aussi d'un véhicule banalisé de sept places conduit par le chef de section terrain. Celui-ci permet d'amener plus facilement les intervenants sur place, mais aussi d'offrir aux proches présents sur les lieux d'un accident une prise en charge à l'abri des regards. «*Nous sommes l'avocat de la famille ayant perdu une personne chère.*»

Assurer la santé mentale de l'équipe

Face à des situations éprouvantes, être bénévole au sein du Groupe est parfois difficile. En effet, certaines interventions peuvent peser sur le mental de l'équipe. Participer à des supervisions menées par des experts 3 fois par an est obligatoire pour poursuivre sa mission. Des supervisions spécifiques à certaines interventions peuvent aussi être prévues ou demandées par l'équipe. Claudine Stoffels, bénévole depuis 4 ans, a bénéficié d'une de ces supervisions dès les premières semaines. «*Ayant envie de faire du bénévolat, j'ai décidé de rejoindre le GSP. J'en ai ensuite parlé à mes proches, tous m'ont soutenue. Au début, j'ai eu deux suicides en une semaine. J'ai donc été contrôlée et on m'a dit de faire une pause. Après ces 2-3 semaines d'arrêt, je me suis rendu compte à quel point c'était nécessaire.*»

«
Comme nous partons
en binôme,
nous avons toujours
quelqu'un à qui parler.
»

Laurence Diederich,
responsable de l'équipe scolaire

Si certains quittent le GSP après quelques années, des sessions de recrutement sont régulièrement organisées pour renforcer l'équipe. La 13^e session devrait prochainement commencer tandis que la 12^e session est en cours. D'une durée de deux ans, elle se clôture par un examen permettant aux candidats de devenir équipiers stagiaires. «*Ils sont encadrés par des anciens et effectuent leur première intervention. Ils suivent ensuite d'autres formations et passent un examen pour devenir équipiers. Les paliers suivants sont chef de binôme, chef de section, adjoint et enfin chef de groupe.*»

Outre ces formations initiales, des formations continues sont réguliè-

ment organisées. Obligatoires, elles constituent aussi les rares occasions où l'ensemble du Groupe se réunit, en l'absence de CIS à un endroit fixe. «*Nous sommes à la recherche de sujets intéressants et assurons aussi le maintien des acquis où nous nous entraînons sur la prise en charge psychologique. Il faut pouvoir rassurer les gens et leur expliquer ce qu'il se passe. La première chose dont ils ont besoin, c'est de beaucoup d'informations.*»

Parmi les dernières formations organisées, une était menée avec la Protection de la Jeunesse. Il faut dire que le GSP dispose d'une équipe spécialisée de huit intervenants auprès



Au-dessus : En l'absence de CIS à un endroit fixe, les formations obligatoires sont l'occasion pour les membres du Groupe de se réunir.

En dessous : Aujourd'hui, le Groupe compte 42 bénévoles répartis à travers le pays et travaillant par binômes. Ces derniers sont encadrés par neuf chefs de section.

des écoles. Laurence Diederich, chef de section et enseignante, en est à la tête. «*Notre rôle est de coordonner les interventions dans les écoles fondamentales et lycées. Dès qu'un élève ou toute personne d'une communauté scolaire est impliqué(e), nous recevons et transférons cette information aux écoles respectives, avec l'accord de la famille.*» Les enseignants et la direction mis au courant, il est parfois demandé à l'équipe d'intervenir dans l'école pour soutenir la classe, les amis proches ou les professeurs. «*C'est toujours plus compliqué quand cela concerne des enfants, mais le fait d'être du milieu et d'avoir déjà ce langage facilite la tâche.*» ✖

Als Direkter vun der Direction médicale et de la santé (DMS) ass et fir mech eng grouss Éier a Freed datt an dëser Editioun vum „Honnertzwielef-112“ Magasinn e puer vun de villfältege Missiounen vun der DMS präsentéiert ginn. Bei ville vun dësen Aufgaben steet de Pompjee am Mëttelpunkt fir seng Gesondheet ze schützen oder ze erhalen.



D'Gesondheet vun de Pompjeeën am CEDIS



Well de Pompjee zu all Moment kann an den Asaz geruff ginn, muss hie kierperlech a gesondheetlech op der Héicht sinn.

Mat der Grënnung vum CGDIS huet eng nei Ära bei den Hëllefsgescheften zu Lëtzebuerg ugefaang a virun allem ass de Grondsteen geluecht gi fir eng nei Philosophie an der ziviller Sécherheet zu Lëtzebuerg.

Ëmmer nees muss een sech virun Ae féieren, dass den „Job“ vum Pompjee e ganz speziellen ass. Well d'Pompjeeën am Asaz enger ganzer Rei vu Geforen ausgesat sinn, ginn héich Ufuerderungen, souwuel an der Ausbildung wéi och um kierperlechen a psychesche Plang u si gestallt. De permanente Stress, extrem Wiederkon-ditionnen, komplizéiert Asazsituatiou-nen, di schwéier Asaztenue a besonn-esch d'Asätz ënnert Otemschtz stellen eng extrem Belaaschtung duer. Rezent Beispiller vu verletzter Pompjeeë verdäitliche den. Well de Pompjee zu all Moment kann an den Asaz geruff ginn, muss hie kierperlech a gesondheetlech op der Héicht sinn. Och wa verschidde Mesurë streng ausgeluecht schéngen, sou ass d'ës awer ëmmer nëmme am Sënn vum Schutz vun de Mataarbechter! Et ass d'Flicht vum CGDIS fir seng Mataar-bechter de beschtméiglechste gesond-heetleche Schutz ze garantéieren. Scho laang ass bekannt, dass (Beruffs) pompjeeë méi en héije Risiko hunn, fir Häerzkreeslaferkrankungen a Kriibs zew kréie wéi dat an der allgemenger

Bevëlkerung de Fall ass. Net nëmme déi grouss Belaaschtung vum Kierper mä och d'Expositioun vis-à-vis vu gëftege Réckstänn zum Beispill aus engem Feier stellen eng Gefor duer, där hir Konsequenzen een oft réischt Joerzëngten duerno mierkt! Do muss e Mentalitéitswandel antrieden, fir dass an Zukunft, d'Bild vum „coole Pompjee mat russgeschwäerztem Gesiicht“ der Vergaangenheet ugehéiert...

Ech kommen net do laanscht fir e puer Wieder iwuer d'Covid-19 Pandemie ze verléieren. Duerch d'Ëmstänn vun dëser Pandemie si leider eng ganz Rei vu Projeten net esou weiderkomm wéi mir ons dat gewënscht hätten a mussen op 2021 verluecht ginn.

Trotzdem huet an dëser dach ganz spezieller Zäit de CGDIS zu all Moment „présent!“ geruff wann e gebraucht gouf. Dat ass de Verdéngscht vun Iech all, ob fräiwëlleg, beruflech, operationell, administrativ oder soss am CGDIS aktiv Mataarbechter. Trotz deene ganz schwierigen Zäiten, wou villes huet misse séier improviséiert ginn, ass et ons gelongen en Hygienekonzept op d'Been ze stellen, wat sech bewäert huet. Och wa méi wéi eng Kéier huet missten nogebessert ginn, sou konnte mir all ons Mataarbechter souwäit schützen, dass Ustiechunge während dem Asaz quasi inexistent woren!



Médecin-colonel Pascal Stammel
Directeur médical et de la santé

Dat ass de Beweis, dass einfach Reegelen, wann se vu jidderengem applizéiert ginn, e groussen Erfolleg kënnen sinn. Mat der Maison médicale virtuelle Covid stoungen d'Dokteren an Infirmiere vum CGDIS quasi Dag an Nuecht bereet, fir op all Fro betreffend de Covid am Asaz ze äntweren. Och dofir Iech alleguer e grouse Merci fir Äert Engagement iwwert di lescht Méint.

Zesummen hu mir et fäerdeg bruecht e System an d'Liewen ze ruffen, dee modern, performant an zukunfts-fähig ass a seng Mataarbechter an den Zentrum stellt a sech ëm se suergt. Fir d'ës dauerhaft kënnen ze maachen, brauch de CGDIS fit a gesond Leit, an d'DMS ass ee Garant dofir!

Gutt Lektür, passt op Iech op a bleift gesond! ✖

TEXTE & PHOTO : Médecin-colonel Pascal Stammel, CGDIS

Sécurité et prévention

Guillaume Kueny, Direction Médicale et de la Santé

Chaque année, des agents du CGDIS, qu'ils soient pompiers volontaires, pompiers professionnels ou personnel administratif, sont victimes d'accidents en intervention, à la caserne ou encore sur le trajet domicile-travail.

La santé-sécurité est un préalable indispensable à une action efficace du CGDIS. L'enjeu principal est de préserver au maximum la santé morale et physique des agents du CGDIS en agissant notamment sur la prévention des accidents du travail et des maladies professionnelles à travers la mise en place d'actions concrètes.

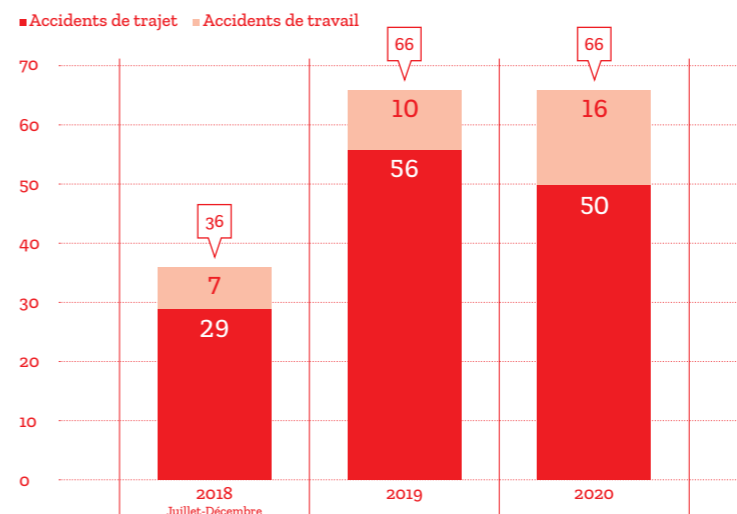
Les principales missions du domaine sécurité-prévention au sein du département Santé sont centrées sur:

- l'évaluation des risques au travail, permettant d'établir l'inventaire des postes à risque;

- les exigences réglementaires, permettant d'organiser la surveillance générale du respect des dispositions légales et réglementaires en vigueur ainsi que d'évaluer la situation du CGDIS en matière de sécurité et santé;
- l'analyse d'accident, avec la mise en place de procédures de déclaration, d'analyse et de mutualisation des résultats;
- la culture santé-sécurité, par la mise en place de campagnes de sensibilisation spécifiques.

FOCUS SUR LES ACCIDENTS DU TRAVAIL AU SEIN DU CGDIS

Ces chiffres montrent qu'en moyenne, chaque semaine, plus d'un membre du CGDIS s'est blessé dans l'accomplissement de sa mission. L'objectif pour l'année 2021 est de réduire ce nombre pour arriver sous la barre des 50 accidents de travail ou de trajet, soit moins d'un par semaine.



Nombre de déclarations transmises à l'AAA par le CGDIS

La déclaration d'accident

La loi définit l'accident professionnel comme celui qui est survenu à un assuré par le fait du travail ou à l'occasion de son travail. Cette définition très succincte a été complétée par la jurisprudence luxembourgeoise, qui a précisé que l'accident du travail est caractérisé par l'action soudaine d'une cause extérieure provoquant au cours du travail une lésion de l'organisme humain.

Le critère de la soudaineté permet de fixer avec précision l'événement accidentel dans le temps et de distinguer l'accident de la maladie, événement progressif à évolution lente.

Est également considéré comme accident du travail le trajet aller-retour entre le domicile et le lieu de travail (ou en cas d'appel au bip vers le Centre d'incendie et de secours) et le lieu habituel des repas. Il est alors appelé « accident de trajet ».

Pourquoi déclarer un accident ?

- Pour que les frais consécutifs à l'accident soient pris en charge par l'Association d'assurance accident (AAA) et/ou le CGDIS.
- Pour l'analyser et éviter qu'un accident similaire ne se reproduise.
- Pour que la victime puisse bénéficier d'une couverture sociale « à long terme ».

La déclaration d'accident est donc un document indispensable et sa véracité est essentielle.

L'engagement de tous les acteurs

En termes de santé-sécurité, l'engagement de tous les acteurs constitue le principal facteur de réussite de la démarche. En effet, c'est l'implication de tous qui permet de réduire les risques d'accidents. De ce fait, chaque membre du CGDIS est invité à faire remonter les bonnes pratiques en matière de santé-sécurité ainsi que les points nécessitant des améliorations en contactant directement le département Santé par téléphone et/ou par mail dms-sante@cgdil.lu. ✖

Comment déclarer un accident ?

1. Informer son supérieur hiérarchique le plus rapidement possible.
2. Télécharger la déclaration d'accident disponible sur Dynaforms.
3. Compléter et signer la déclaration d'accident.
4. La retourner au département Santé de la Direction Médicale et de la Santé (DMS) via l'adresse mail dms-sante@cgdil.lu.

Der Service santé au travail des pompiers des CGDIS – ein Zwischenruf

Dr. med. Dorothee Knauf, Direction Médicale et de la Santé

Der Service santé au travail des pompiers (STP) polarisiert - Viel wird über ihn nachgedacht, geredet, spekuliert, geschrieben, erklärt und diskutiert. Neben Lob wird immer wieder auch Kritik laut. In diesem kurzen Artikel werde ich deshalb nicht wieder auf die Einzelheiten der Untersuchungen, Formulare, das Sekretariat und die Rolle der Ärzte eingehen. Dies wurde schon oft gemacht und muss nicht wiederholt werden. Informationen hierzu können gerne nachgefragt werden.

An dieser Stelle möchte ich mithilfe der untenstehenden Definition und kurzen Erklärungen zurück auf Los, ganz an den Anfang, gehen: Warum braucht der CGDIS überhaupt einen eigenen arbeitsmedizinischen Dienst? Wofür steht der STP und inwiefern dient dieser Service den freiwilligen und beruflichen Rettungskräften? Worin sehen die Mitarbeiter des STP ihre Aufgaben? Deshalb zu Beginn eine Definition:

Was ist Arbeitsmedizin?

Das Gebiet der Arbeitsmedizin umfasst als präventivmedizinisches Fach die Wechselbeziehungen zwischen Arbeits- und Lebenswelten sowie Gesundheit und Krankheiten. Im Mittelpunkt steht der Erhalt und die Förderung der physischen und psychischen Gesundheit und Leistungsfähigkeit des arbeitenden Menschen.

Was sind die Ziele der Arbeitsmedizin

Die Ziele der Arbeitsmedizin bestehen in der Förderung, Erhaltung und

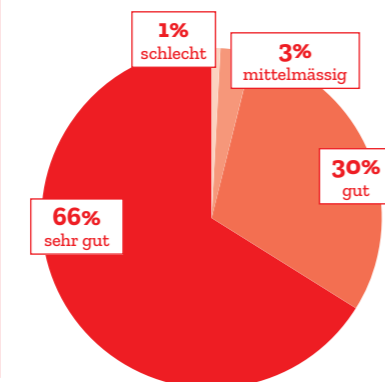
Mitwirkung bei der Wiederherstellung von Gesundheit sowie der Arbeits- und Beschäftigungsfähigkeit des Menschen.

Also... was ist Arbeitsmedizin im CGDIS?

Die genannte Definition beschreibt treffend die Kernaufgabe des STP und

GESAMTÜBERSICHT ZUFRIEDENHEIT GLOBAL:

Wéi zefridde sidd dir am ganze mam service vum STP. Jeder Besucher des STP hat die Möglichkeit an einer Umfrage zur Zufriedenheit mit der angebotenen Dienstleistung teilzunehmen. In der oben angezeigten Statistik wurden die Resultate vom 1. Juli 2020 bis zum 31. Dezember 2020 ausgewertet.

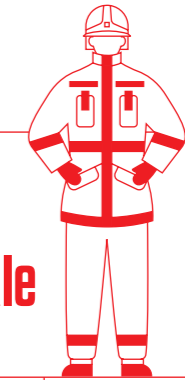


so wurden im Règlement interne des CGDIS das Département santé mit seinem Service santé au travail des pompiers, dem Bereich sécurité et prévention und Aufgaben der psychischen Betreuung festgeschrieben. Damit die physische und psychische Gesundheit der Rettungskräfte bestmöglich gefördert und erhalten wird, sollte ein medizinischer Dienst geschaffen werden, der auf die spezifischen Bedürfnisse eingeht und die Anforderungen an die Mitglieder des CGDIS ganzheitlich auf ihre somatischen, psychischen und sozialen Konsequenzen im Blick hält.

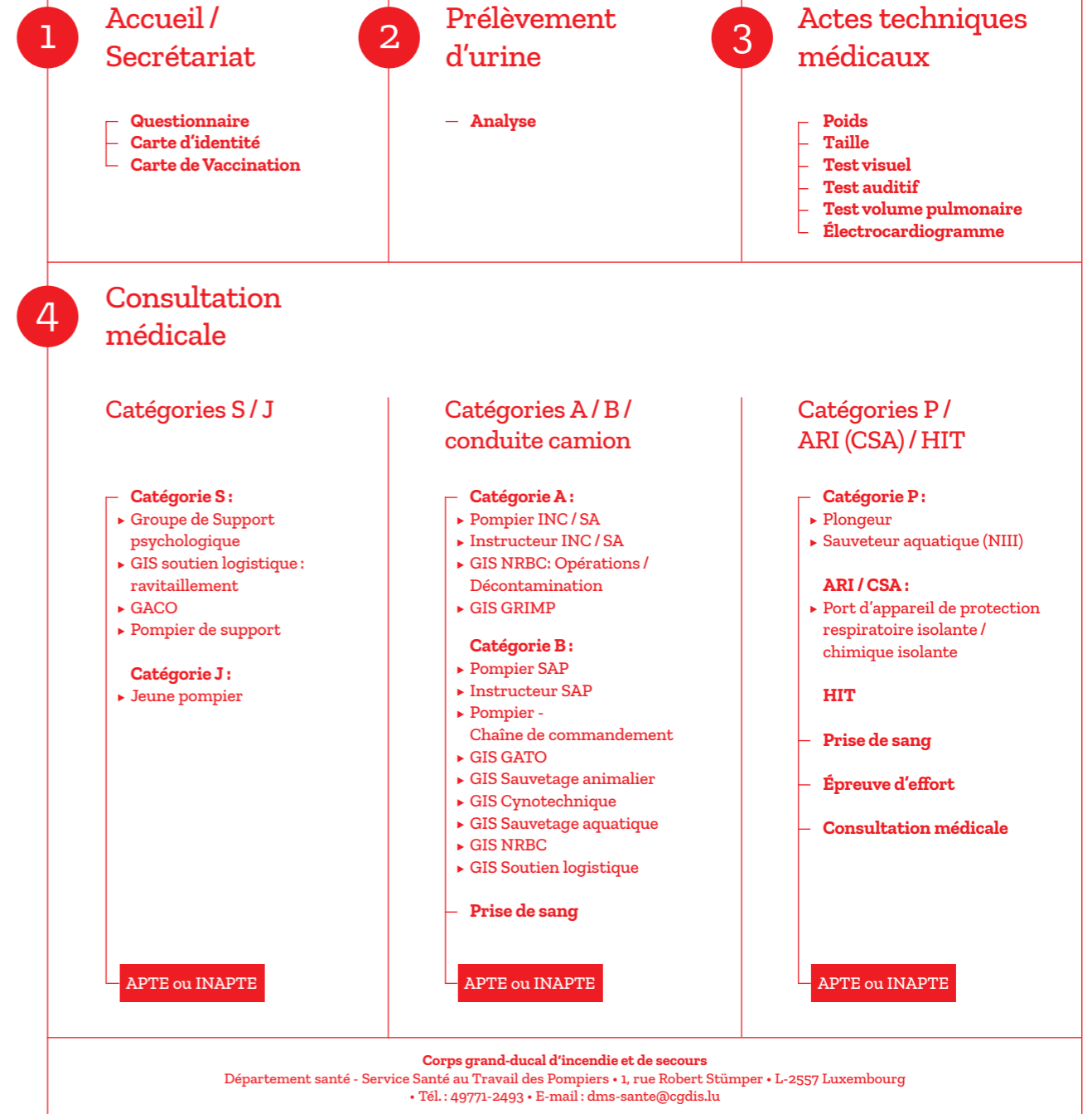
Um den hohen Ansprüchen gerecht zu werden, müssen die verschiedenen Gefährdungen, Arbeitsbedingungen und Unfallgefahren analysiert, begutachtet und in einem Inventar zu den einzelnen Posten zusammengefasst werden. Mithilfe dieses Inventars kann danach der Untersuchungsumfang und -zeitrahmen bestimmt werden. Dafür sind die Mitarbeiter des STP auf die Unterstützung aller Verantwortlichen im CGDIS angewiesen. Nur wenn in der Theorie und vor allem in der Praxis ein offener Informationsaustausch stattfindet, ein uneingeschränkter Zugang zum Einsatzgeschehen gewährleistet ist, kann eine realistische Einschätzung der Anforderungen und gesundheitlichen Risiken stattfinden. Nur unter diesen Bedingungen kann eine adäquate medizinische Untersuchung für die verschiedenen Tätigkeiten stattfinden.

Die Untersuchung des Einzelnen hat zum Ziel, arbeits- und umweltbedingten Erkrankungen und Berufskrankheiten vorzubeugen, diese zu erkennen und gegebenenfalls notwendige Behandlungen einzuleiten. Durch das Erkennen von Vorerkrankungen und das Messen der körperlichen Fitness sollen Unfälle der Rettungskräfte, soweit möglich, vermieden werden. Dafür sind die Mitarbeiter des STP auf die Mithilfe aller Einsatzkräfte - nicht nur der Verantwortlichen - im CGDIS ▶

SOURCE : Corps grand-ducal d'incendie et de secours



Déroulement d'une visite médicale



Corps grand-ducal d'incendie et de secours
Département santé - Service Santé au Travail des Pompiers • 1, rue Robert Stümper • L-2557 Luxembourg
• Tél. : 49771-2493 • E-mail : dms-sante@cgdis.lu

Wie läuft ein Besuch beim STP ab? Im folgenden Schema werden die einzelnen Stationen einer STP-Untersuchung veranschaulicht.

1. DGAUM, Deutsche Gesellschaft für Arbeitsmedizin und Umweltmedizin

angewiesen. Nur wenn ehrlich und offen mit den Ärzten gesprochen wird, die alle, der ärztlichen Schweigepflicht unterliegen und diese auch oder gerade gegenüber Vorgesetzten und Kollegen einhalten, macht die Untersuchung im STP Sinn. Bei der Entscheidung, ob tauglich oder untauglich für den Einsatz, handelt es sich nie um eine Bestrafung, Aussortierung oder gar Willkür - sie muss getroffen werden, um die Einsatzkraft, die Kollegen und die zu Rettenden bestmöglich vor Gefahren und Überschätzung zu bewahren. Die Entscheidung wird auf der Basis von medizinischen Grundlagen, festgesetzten Regeln, objektiv, kollektiv und nach bestem Wissen und Gewissen und sicherlich nicht leichtfertig, voreilig oder subjektiv getroffen.

Also... Was ist Präventivmedizin im CGDIS?

Zu den Aufgaben des STP gehört es auch, präventive Maßnahmen anzubieten, häufig in Zusammenarbeit mit anderen Departements und Direktionen. Die präventiven Angebote des STP basieren auf den gesammelten Erkenntnissen der oben beschriebenen Analysen vor Ort, statistischen Erhebungen aus den Einzeluntersuchungen, wissenschaftlichen Empfehlungen usw. Umgesetzt wurden bereits Maßnahmen zur Vorbeugung von Infektionen (Impfberatung, Feststellung des Impfstatus mit anschließender kostenloser, freiwilliger Impfung für alle Mitglieder des CGDIS und im Besonderen für die Mitglieder des HIT, Infektionsprophylaxe nach Verletzungen (AES-KITS), Mitarbeit am Hygienekonzept), Ernährungsberatung und Hilfsangebote nach Aggression oder traumatischen Einsätzen. Ideen für die Zukunft sind der Aufbau einer Ernährungsberatung in Gruppen in den CIS sowie eines individuellen Angebots im STP. Außerdem sollen eine Beratung zu sportlicher Aktivität auch im Hinblick auf eine Rückenschule, Tabakentwöhnungsprogramme etc., ermöglicht werden.

Also... was ist Wiederherstellung von Arbeits- und Beschäftigungsfähigkeit im CGDIS?

Auch hierbei wirkt der STP sowohl im freiwilligen wie auch professionellen Bereich maßgeblich mit. Nach der Beurteilung der noch vorhandenen

gesundheitlichen Kapazitäten werden Vorschläge gemacht, welche Tätigkeiten oder Posten weiterhin möglich sind. Dies ist besonders im professionellen Bereich essenziell, damit die individuelle Arbeits- und Beschäftigungsfähigkeit wiederhergestellt oder erhalten bleibt. Wenn eine zufriedenstellende Lösung für beide Seiten, Arbeitgeber wie auch Arbeitnehmer, gefunden wird, kann von einer gelungenen berufsfördernden Rehabilitation gesprochen werden.

Eigentlich gibt es nun nicht mehr viel zu sagen... die Mitarbeiter des STP sind für Sie da, sind Ihre Ansprechpartner und arbeiten für, und nicht gegen, Sie. Sie versuchen die obengenannten Ziele mit den verfügbaren Mitteln zum Wohl der freiwilligen und beruflichen Rettungskräfte zu

”

Die Untersuchung des Einzelnen hat zum Ziel, arbeits- und umweltbedingten Erkrankungen und Berufskrankheiten vorzubeugen, diese zu erkennen und gegebenenfalls notwendige Behandlungen einzuleiten.

”

erreichen. Jeder soll genauso gesund vom Einsatz oder aus dem Feuer zurückkommen, wie er/sie hineingegangen ist. Wenn es uns gelingt, die körperliche und mentale Gesundheit des Einzelnen und aller im CGDIS zu fördern und zu verbessern, dann haben wir erreicht, was ganz am Anfang mit einem eigenen arbeitsmedizinischen Dienst im CGDIS - dem STP- geplant war.

Konzentrieren wir uns wieder auf das Wesentliche, verlieren wir uns nicht immer wieder in Details. Nicht die Ausnahmen bestimmen die Regeln, sondern das Ganze. Miteinander und nicht gegeneinander sollten wir die einmalige Chance nutzen, einen eigenen arbeitsmedizinischen Service im CGDIS zu haben und diesen weiterzuentwickeln. ✘

Sport und Gesundheit beim CGDIS

David Scornaienchi, Institut National de Formation des Secours CGDIS

Das tägliche Arbeitsfeld im Rettungsdienst erfordert psychische und physische Gesundheit. Dies sowohl beim freiwilligen als auch beim beruflichen Rettungsdienst, damit der Beruf „Retten“ und „Helfen“ vollständig und sicher bewältigt werden kann. Daher ist es von zentraler Bedeutung, die körperliche und psychische Verfassung aufrechtzuerhalten und zu verbessern.

Sport in der Ausbildung zum hauptberuflichen Feuerwehrmann-frau

Die sportliche Ausbildung gehört zu einem festen Bestandteil der zweijährigen Ausbildung für den hauptberuflichen Rettungsdienst beim CGDIS. In dieser Ausbildung werden die beiden zentralen Begriffe in der pädagogischen Teildisziplin der Sportwissenschaft „Erziehung“ und „Bildung“ zum und durch den Sport herangezogen.

Die Auszubildenden sind somit dazu verpflichtet, täglich mit den Sport-Coaches Sport zu treiben und bekommen auf diesem Wege einen theoretischen und praktischen Einblick in die Trainingswissenschaft. Mithilfe dieses

Inputs sind die Rettungskräfte in der Lage ihr zukünftiges Training und ihre körperliche Tätigkeit selbstständig zu gestalten. Dies wird als Bildung und Erziehung durch den Sport bezeichnet.

Ein weiterer Aspekt der Erziehung und Bildung beinhaltet die Lebensqualität, körperliche und psychische Gesundheit der Mitglieder des CGDIS zu fördern. Damit der Spaß am Sport geweckt wird, werden die Kurse abwechslungsreich gestaltet, um somit ein lebenslanges Sporttreiben zu erreichen. Dieses lebenslange Sporttreiben fördert das soziale und kulturelle Miteinander innerhalb des CGDIS.



„Wenn wir uns den Beruf Feuerwehrmann-frau ansehe, sehen wir eine unglaublich hohe körperliche Belastungsanforderung, um eine alltägliche Schicht unverletzt zu überstehen. Somit ist es unser Ziel, alle Mitglieder zum Sporttreiben zu motivieren.“
David Scornaienchi und Gilles Ketter, Sport Coaches beim CGDIS

Aller Anfang ist schwer

Das FIT-Stufen Modell beschreibt den Weg, die eine Person beim Sport durchläuft:

- ▶ Stufe 1: Das Nachdenken (sich mit dem Thema körperlicher Aktivität und Gesundheit auseinandersetzen)
- ▶ Stufe 2: Die Vorbereitung (Beratung von Sport-Coaches, Ärzten, kaufen von Sportartikel)
- ▶ Stufe 3: Das Ausprobieren (konkreter Einstieg und Nutzen des Sportangebotes, leider ist die regelmäßige Bindung zum Sport eher gering „innere Schweinehund“)
- ▶ Stufe 4a: Das Aufrechterhalten (Person hat seine Bindung zur individuellen Sportart gefunden „sogeannter Spaß am Sport“)
- ▶ Stufe 4b: Die Fluktuation (Hier schwankt das Aktivitätsverhalten)

Sport für alle Mitglieder des CGDIS

Um den Sport für jedes Mitglied des CGDIS leichter zugänglich zu machen, wurde bisher der Zonen-Sport ins Leben gerufen. Diese Sportkurse beinhalten Sportspiele und angepasste Ganzkörperworkouts. Ziel dieser Sportskurse ist es die Teilnehmer für eine körperliche Aktivität zu begeistern, damit wir am Ende in der oben genannten Stufe 4a landen. In dieser Stufe setzen sich die Teilnehmer mit der körperlichen Aktivität auseinander und suchen selbstständig den Kontakt zum Sport. Im Endeffekt ist es das oberste Ziel jedes Sportpädagogen „...sich selbst verzichten zu machen.“ Dies bedeutet im Klartext, dass die „Schüler“ sportliche Selbstbestimmungsfähigkeit erlangen und ihre zukünftige körperliche Aktivität mündig und selbstbestimmt gestalten (Julian Nida-Rümelin, 2013). Durch die Corona-Pandemie war es leider nicht möglich unser Sporttreiben wie gewohnt fortzusetzen, da es galt die Kontakte auf ein Minimum zu begrenzen.

Daher sind immer noch Home Workouts auf dem Youtube-Kanal des CGDIS zu finden, die jederzeit und überall abgespielt werden können. ✘



De Soutien Sanitaire des Interventions vum CGDIS

👤 Médecin-colonel Pascal Stammel, Directeur médical et de la santé 📍 CGDIS

De Soutien Sanitaire des Interventions (SSI) vum CGDIS, ass eng Aufgab, déi vum Département des Secours Médicaux innerhalb vun der Direction Médicale et de la Santé, assuréiert gëtt. Den SSI gouf offiziell den 1. September 2018 an d'Liewe geruff an hat och scho kuerz drop seng éischt Interventiounen.

Haaptsächlech agesat ginn d'Ekippe vum SSI bei gréisseren Incidenten, wou ee gewëssend Geforenpotential fir déi engagéiert Ekippe besteet an esou eng primär Versuergung a Betreierung vun de Pompjeeë garantéiert ass. Sou gëtt d'Permanence vum SSI virun allem bei Asätz op d'Plaz geschéckt, wou vill Otenschutzdréier agesat ginn, fir hei eng Surveillance vun de Leit sécherzestellen. Dës Asätz sinn oft mat grousser kierperlecher Belaaschtung verbonnen an d'Ekippe vum SSI soll an Zesummenaarbecht mam *Commandant des opérations de secours (COS)* d'Reduktioun vun der Belaaschtung op déi eenzel Leit, an domadder de Schutz vun hirer Gesondheet garantéieren.

Eng weider Missioun vum SSI ass et och, de Ravitaillement vun den Ekippe bei längeren Interventiounen

ze organiséieren, dëst an Zesummenaarbecht mam GIS Logistique Ravitaillement, sou datt z.B. fir eng korrekt Hydratatioun vun den CGDIS-Ekippe ka gesuergt ginn.

Fir dass dës Missioun och zu all Moment ausgefuert ka ginn, gëtt et eng Permanence vu 24 Stonnen op 24 a 7 Deeg op 7, un där eng ganz Ekippe, bestehend aus Dokteren an Infirmiere vum CGDIS, deel hält.

Ugefaangen huet den SSI mat nëmmen 2 Infirmieren, déi sech am Wochentakt den Dingscht gedeelt hunn. Wou awer d'Ausmooss an d'Reegelméissegkeet vun den Alertéierung bis richteg kloer war, ass séier d'Decisioun gefall, dass et mat nëmmen 2 Leit fir ganz Lëtzebuerg definitiv net duer géing goen. Doropshi gouf d'Entscheidung geholl, dass fir dës Missioun och

D'Ekippe vum SSI gëtt bei gréisseren Incidenten, wou ee gewëssend Geforenpotential fir déi engagéiert Ekippe besteet, agesat fir esou eng primär Versuergung a Betreierung vun de Pompjeeën ze garantéieren.

fir di aner Infirmieren an Dokteren aus dem CGDIS mat erugezu musse ginn. Dowéinst gouf zesumme mam Institut National de Formation des Secours e Plang erstallt, wéi och di Infirmieren, welch haaptsächlech am Beräich Secours à Personnes d'Ausbildung fir den CGDIS maachen, un dëser Garde deel huele kënnen. Di haut aus 14 Persounen bestehend Ekippe (12 Infirmieren an 2 Dokteren) fiert aktuell nach mat Déngschtweeën aus deenen eenzelen CISen op den Asaz. Vu dass dëst awer just eng Iwwergangsléisung ass, si fir dat nächst Joer awer och scho Ween just fir den SSI-Asaz geplangt.

Desweideren ass fir d'Zukunft geplangt, den SSI esou opzestellen, dass en nach méi séier op enger Asazplaz fir d'Ekippen disponibel ass. Während deene leschte Méint ass den SSI reegelméisseg agesat gi bei gréisseren Interventiounen wéi z.B. dem Brand bei der Kronospan, de Vegetatiounsbränn ënnert anerem zu Hamm oder Bitscht, awer och bei Hausbränn wéi zu Rëmeleng oder Pëtscht. Op all dësen Asätz konnte mer och ëmmer rëm d'Gespréich mat deenen eenzelnen Ekippe sichen, fir hinnen direkt op der Plaz eis Missiounen an Aufgabengebieder méi no ze bréngen an och doduerch d'Akzeptanz un der Basis och ze förderen, well dës Service un den Ekippen dach awer fir vill Leit eppes Neies an Onbekanntes duerstellt.

Sollt sech séier erausstellen, datt den Asaz méi laang dauert oder ee gewëssend Geforenpotential fir eis Ekippe virläit, sou kann den SSI sech direkt op de Wee maachen, fir sur place den Ekippen um Terrain an der Asazleedung mat Rot an Dot zur Säit ze stoen. Den SSI kann awer och fir all aner Asazlag, wou den COS oder den *Centre de gestion des opérations (CGO)* et als erfuerderlech gesäit, erugezunn an alertéiert gi mam Zil innerhalb vu 60 Minuten un gesamt Territoire vum Grand-Duché aktiv ze sinn. ✖

Le Service santé au travail prend à cœur la nutrition de son personnel

👤 Dr Marie-Anne Bisdorff, Direction Médicale et de la Santé

Le philosophe allemand Ludwig Feuerbach a lancé en 1850 l'adage « Der Mensch ist, was er isst », ce qui a conduit à l'expression très courante « Du bist, was Du isst ».

La bonne nutrition est importante
L'obésité est un fléau mondial, pointé du doigt depuis de nombreuses années par l'Organisation mondiale de la santé (OMS): plus de 2,8 millions de personnes décèdent par an du fait de leur surpoids ou obésité. Plus de 1,9 milliard d'adultes sont en surpoids. Au moins 650 millions d'adultes sont obèses. Déjà 41 millions d'enfants sont en surpoids et souffrent de plus en plus tôt de diabète ou de maladies cardio-vasculaires. Fait nouveau: la mortalité mondiale due au surpoids et à l'obésité est supérieure à la mortalité due à l'insuffisance alimentaire. La prévalence du surpoids a été multipliée par trois entre 1975 et 2016. Pour rappel, le surpoids est défini par un BMI (kg/m²) supérieur à 25, l'obésité par un BMI supérieur à 30 et l'obésité morbide à partir d'un BMI de 40. L'actuelle crise de Covid-19 n'épargne pas les personnes en surpoids ou obèses, bien au contraire.

Un patient Covid avec un BMI supérieur à 30 a deux fois plus de risques d'être hospitalisé en soins intensifs, et si son BMI est supérieur à 35, le risque est quatre fois plus élevé. L'obésité morbide (BMI supérieur à 40) a été établie officiellement par l'OMS comme facteur de vulnérabilité au Covid, tout comme le diabète et les maladies cardio-vasculaires, dont l'obésité est d'ailleurs un facteur favorisante.

La lutte contre le fléau du surpoids et de l'obésité
L'OMS a adopté en 2004, lors de la 57^e Assemblée mondiale de la santé,

la « Stratégie mondiale pour l'alimentation, l'exercice physique et la santé » (WHA57.17), qui a également été approuvée par le Luxembourg, consultable sur le site www.sante.lu. Le gouvernement du Grand-Duché de Luxembourg a mis en place depuis 2004 des actions ponctuelles et diverses. En 2006, les ministères de la Santé, des Sports, de l'Éducation nationale, de l'Enfance et de la Jeunesse, et de la Famille, de l'Intégration et à la Grande Région officialisaient le programme « Gesond iessen, Méi bewegen » (GIMB) dans un plan cadre national GIMB 2018-2025.

La Caisse nationale de santé prend en charge depuis le 1^{er} janvier 2019 16 séances de consultation auprès des diététiciens pour les personnes ayant une obésité sévère avec un BMI supérieur à 35, voire supérieur à 30 s'il y a une pathologie associée comme l'hypertension, ou tout simplement un tour de taille supérieur à 88 cm chez la femme ou 102 cm chez l'homme.

La contribution du Service de santé au travail des pompiers concernant le volet nutrition

Dès le début de son fonctionnement, le STP a pris au sérieux le problème de l'obésité et surtout ses conséquences sur la santé des pompiers.

Le STP s'est appuyé, entre autres, sur des publications de la fameuse Harvard Medical School de Boston aux USA, qui s'est spécialisée dans le surpoids et l'obésité des Américains (plus de 65% des Américains sont

concernés). Non seulement cette fameuse université est une référence mondiale dans beaucoup de domaines, mais elle a aussi publié certains documents sur la nutrition et l'obésité dans plus de 30 langues différentes.

L'OMS recommande une approche multisectorielle, multidisciplinaire et culturellement pertinente pour arriver à la prise en charge optimale du surpoids et de l'obésité.

Conformément à ces recommandations et au plan cadre national GIMB 2018-2025, le STP s'entoure d'autres acteurs.

- ▶ Le pompier obèse bénéficie actuellement d'une consultation prise en charge par le CGDIS auprès de diététiciens et diététiciennes collaborateurs externes.
- ▶ Le STP a pris contact avec les coaches sportifs du CGDIS dans le but d'agir ensemble sur le volet santé physique. Les coaches sportifs proposent déjà des cours adaptés, depuis le sportif débutant au confirmé, dans les quatre zones de secours.
- ▶ Dans un futur proche, le STP souhaite la collaboration d'une diététicienne en interne, tout ceci pour assurer une prise en charge individuelle et améliorer encore plus la santé des pompiers.
- ▶ À côté de cette prise en charge individuelle, le STP envisage des formations collectives sur la nutrition destinées aux différents CIS.
- ▶ Le STP est en contact avec le GIS soutien logistique (ravitaillement), qui sollicite régulièrement son avis pour optimiser le soutien sanitaire intervention.
- ▶ Le STP souhaite pouvoir également collaborer avec l'équipe du futur restaurant d'entreprise du Centre national d'incendie et de secours (CNIS) pour garantir une nutrition journalière saine et équilibrée, accessible à toutes les personnes travaillant et en formation au CNIS.

Tout ceci est bien conforme à la mission de prévention du STP en faveur de la santé du pompier. Un pompier en bonne santé pourra mieux porter secours aux citoyens. Et « *la santé est un état de complet bien-être physique, mental et social et ne consiste pas seulement en une absence de maladie ou d'infirmiété* » selon la définition de l'OMS de 1946, jamais modifiée depuis. ✖

Hygiène – E Gesamtkonzept fir de CGDIS

Pharm-major Claire Welter, Direction Médicale et de la Santé CGDIS

Mat der Aféierung vun den Infektionsstufe bei Asätz mat infektiöse Patiente war de Grondstee fir en nationaalt Hygiènes-Konzept geluecht. Dëst war am Januar 2020 prett.

Den Ufank

Den éischte Schratt fir dese wichtige Projet an Ugrëff ze huele war schonn zwee Joer virdu geschitt, wéi sech den Département pharmacie mat den Desinfektoren a Pompjeeën, déi um Terrain alideeglech aktiv sinn, hefir zesummedoen huet. Doduerch datt en nationaalt Hygiènes-Konzept och e ganz komplexen Dossier ass, deen iwwer vill Beräicher iwwergräift, brauch en Zäit fir optimal ëmgesat ze ginn. Aus diesem Grond si mir higaangen an hunn en an ënnerschiddlech Phasen opgedeelt, déi mir als 5 Jores-Plang ugesat haten.

Point de départ ware Visite vum de CIS Cat ≥IIbis iwwer Land, bei deem

mir en état des lieux vun de besteende Konzepter esou wéi de gebaileche Begebenheete gemaach hunn. Ganz schnell war kloer datt d'Konzept, wéi eng Form et och ëmmer géif unhuelen, op all déi villfältege Begebenheeten, déi de CGDIS ze bidden huet, misst gemeinsam passen ouni ze vill komplizéiert ze ginn, fir wierklech zu enger Verbesserung bäizedroen.

D'Infektionsstufen

An enger 2ter Phase hu mir ugefaangen, fir de SAP Beräich e Plang opzestelle mat deem en all méiglech Form vun Infektionstransporter ofdecke kann. E wichtigen Usproch un dese Plang war fir méiglechst

einfach ëmsetzbar ze sinn, esou datt en och nach zu spéider Stonn a bei Middegeet géif funktionéieren.

Déi éischt Etapp hefir war fir an enger Datebank all Infektionserkrankungen ze katalogiséieren. Duerch eng Klasséierung an ënnerschiddlech Iwwerdroungswéier sinn déi verschidden Infektionsstufen IO bis I4 festgehal ginn. Dat néidegt Material fir d'Ëmsetzung vun diesen Infektionsstufen ass definéiert ginn an neit Schutz- an Desinfektionsmaterial ass opgestockt ginn. E weidere Schwéierpunkt war fir eis och datt eis Equippe méiglechst fréizäiteg wesse kéinte wa bei engem Patient eng Infektion virläit. Duerch eng Upassung vun der Alarm- und Ausrückeordnung (AAO) ass dëst erméiglecht ginn. Esou kann haut direkt beim Appel um _CSU 112 eng Infektionserkrankung detektéiert ginn an déi entspreichend Informatioun gëtt bei der Alerteierung matgeschéckt.

De fäerdege Plang vun den „Infektionsstufen“ gouf vun Dezember 2019 bis Januar 2020 en Place gesat.

D'Poolkleedung – Testphase

E wichtige Pfeiler vum Hygiènes-Konzept ass dunn Ufank 2020 am CIS Lëtzebuerg an uschléissend an 8 weidere CISen ëmgesat ginn: d'Poolkleedung. An enger Testphase, déi bis Enn Januar 2021 leeft, gëtt an dese CISen de Konzept vum Pool iwwerpréift an evaluéiert, éier en da lues a lues am ganze Land ëmgesat gëtt.

Wat uschléissend un d'Poolwäsch néideg war, war eng eenheetlech Programmation vun eise Wäschmaschinen an Trockner. An Zesummenaarbecht mat dem Hiersteller gouf eng Léisung ausgeschafft. Bis zum Enn vum Joer 2021 wäerten dann all d'Maschinen op déi nei Programmer ëmgestallt ginn. Esou ass et och méi einfach eng Hëllefstellung unzibidden wa Froen zur Wäsch sinn.

D'COVID-19-Pandemie

Wéi de COVID-19-Virus am Mäerz 2020 Lëtzebuerg erreicht huet, war dat e Katalysator fir all eis Hygiènes-Projeten. D'Asätz mat méiglechen infizéierte Patiente sinn an d'Luucht geschoss a relativ schnell war kloer, datt huet missen eng nächst Phase komme fir d'Situatioun vun den Infektions-Asätz geréiert ze kréien. Am CIS Lëtzebuerg ass den éischte „Centre de

”
D'Zil ass datt mir op der Plaz scho während dem Asaz an engem Hygienekonzept funktionéiere wat bis heem an eis véier Wänn gräift. Eréischt da kënne mir vun engem kompletten Hygienekonzept schwätzen.
”

désinfection” opgaangen. Kuerz drop koumen déi nächst mam CIS Ettelbréck a CIS Esch, grad ewéi de CIS Mertert a CIS Réiden als Backup während der éischer Well.

En Asaz mat engem Infektionsrisiko ass ëmmer mat enger grousser Belaaschtung fir d'Equippe verbannen, d'Virdeeler vun dem „Centre de désinfection“ leien dowéinst kloer op der Hand: duerch hir Proximitéit zu de Spideeler gëtt d'Zäit déi d'Equipp a Schutztenue musse verbréngen signifikant verkierzt. Mat den Desinfektoren sinn erfare Leit op dese Plazen déi d'Equippe bei der Desinfektion encadréieren an ënnerstëtzen. D'Equippe ka propper an ouni weideren Expositiounsrisiko den Heemwee untrieden, et gi keng Keimer weder mat an den Heemechts-CIS, nach heem bei d'Famill verschleeft.

Fir déi meescht vun eise Pompjeeën waren d'Infektions-Asätz natierlech e komplett neien Terrain. Mat Hëllef

vu Schoulungs-Videos a Visueller hu mir versicht fir déi richteg Hygiènes-Gesten esou kloer wéi méiglech op den Terrain ze kréien an esou méiglech vill Leit ze errechen. E ganz groussen Atout waren heibäi och haaptsächlech eis Desinfektoren, déi als Multiplikatoren dat richteg hygienescht Verhale konnte weiderverméttelen.

Fir d'First Responder virun Infektionsrisiken ze schützen gouf bei hirer Remise en Service en neit Konzept opgestallt. Doduerch datt beim Appel um CSU 112 en infektiöse Patient kann detektéiert ginn, gëtt de First Responder fir déi Zort Asätz net alertéiert. Als zousätzleche Schutz kruten si Schutztenuen zur Verfügung a fir de Fall wou et dann trotz allem zu engem ongeschützten Kontakt mat engem infektiöse Patient géif kommen, gouf eng Léisung ageriicht. Esou gëtt verhënnert datt et zu enger Keimverschleefung an de private Beräich vun de

First Responder an domat heem bei hir Famill ka kommen.

Déi nächst Projeten – en Ausbléck
Net nëmme Kleederwäsch, mee och d'Ofleeë vu gebrauchten an de Stockage vun de proppere Kleeder huet missen nei iwwerduecht ginn. Aus diesem Grond ënnerscheede mir tëschent propperen, knaschtegen a kontaminierte Kleeder an hunn eis fir e Faarwen-System entscheet, deen déi ënnerscheeder och visuell festhält. Esou erkennt een op den éischte Bléck op een et mat propperen oder méiglecherweis kontaminierte Kleeder ze dinn huet a kann néideg Precautiounen huelen éier een d'Saachen upéckt. Dëst leeft och an den 9 CISen an der Testphase, déi deemnächst ofgeschloss gëtt.

De Moment si mir derbäi en eenheetlech Konzept ze plange wat d'Hygiène an awer och d'Sécherheet an eise Gebaier lues a lues verbessere soll. Wichtig ass datt mir hefir net d'Gebai ëmbaue mussen, mee datt dat Konzept sech an de Gebaier afügt. Dëst ass e Projet deen 2021 wäert ulafen a mir hoffen do op all Är Mataarbecht.

Déi nächst Phase wier dat wat jidderee freet a fuerdert. E proppert Einsatzstellen-Hygienekonzept. Dëst léisst sech eréischt dann ëmsetze wann och alles en Place ass. D'Zil ass datt mir op der Plaz scho während dem Asaz an engem Hygienekonzept funktionéiere wat bis heem an eis véier Wänn gräift. Eréischt da kënne mir vun engem kompletten Hygienekonzept schwätzen.

Fokus op d'Sensibiliséierung

E wichtige Grondstee vum gesamte Konzept ass awer och d'Formatioun. No an no soll d'Hygiène an der Formatioun méi fest verankert ginn. De Schwéierpunkt läit do ganz kloer bei der Sensibiliséierung an der praktescher Uwendung vum gesamte System. Esou ustrengend an dramatesch d'Situatioun de Moment och ass, eis als Responsabel vun der Hygiène huet se vill Dieren opgemaach an e ganze Koup vun eisen Iddien a Projekte konnte schonn an d'Realitéit ëmgesat ginn. D'Infektionsstufe konnten sech e Joer lang intensiv bewären a sinn haut net méi aus dem Asaz-Alltag ewechzedden. ✘

→ Wann Dir eis wëllt kontaktéieren, fannt Dir eis iwwer de Sharepoint DMS oder schéckt eis e Mail op dms-hygiene@cgdis.lu.

Ausschnëtt aus emgem Schulungsvideo vum CGDIS, dee weist wéi eng Schutztenue fir d'Protékcion während der Covid-Pandemie richteg ugedoe gëtt. De Video ass online disponibel: www.cgdis.lu/bhFng



Maßnahmen für die persönliche Hygiene an der Einsatzstelle

Dr. med. Manuel Döhla Stellvertretender Bezirksverbandsarzt DLRG Oberfranken und Christin Döhla Sozial- und Gesundheitswissenschaftlerin Institut für Hygiene und Public Health Universität Bonn

Hygiene ist die „Wissenschaft und Lehre sowie deren Anwendung der Verhütung und Kontrolle von Krankheit sowie der Gesunderhaltung durch Gesundheitsschutz und Gesundheitsförderung“². Sie „umfasst die Erkennung, Erfassung, Bewertung sowie Vermeidung schädlicher exogener Faktoren, welche die Gesundheit des Einzelnen oder der Bevölkerung beeinflussen“¹.

Einsatzkräfte des Katastrophenschutz sind eine besondere Gruppe innerhalb der Bevölkerung, da sie einerseits körperlich belastende (z. B. Atemschutzeinsatz) und geistig anspruchsvolle (z. B. Planung von Taucheinsätzen) Spezialistentätigkeiten durchführen, andererseits aufgrund ihres Status als Ehrenamtliche zumeist deutlich weniger Möglichkeiten haben, die dafür notwendigen Kompetenzen systematisch zu erwerben und zu erhalten (etwa durch Dienstsport oder Vollzeitlehrgänge unter der Woche). Insofern muss es das Ziel jeder einzelnen Hilfsorganisation sowie der verbandspolitischen und taktischen Führungs- und Leitungspersonen sein, ihre ehrenamtlichen Einsatzkräfte bestmöglich für den Einsatz vorzubereiten; es gilt der Grundsatz „Gesund in den Einsatz – Gesund im Einsatz – Gesund aus dem Einsatz“.

Persönliche Hygiene

Hygiene als Maßnahme der Krankheitsprävention sowie als Förderung der Gesundheit und Leistungsfähigkeit beginnt bereits in der Zuständigkeit jedes Einzelnen⁵; in diesem Kontext bezeichnet man sie als persönliche Hygiene (auch: Individualhygiene

oder „Lifestyle“). Unter Individualhygiene versteht man Maßnahmen zur Optimierung von

- ▶ Ernährung und Bewegung
- ▶ Körperreinigung und -pflege
- ▶ Kleidung
- ▶ Dispositionsprophylaxe

- ▶ Gesundheitsverhalten
- ▶ Psychohygiene.

Einsatzstellenhygiene

Die Einsatzstelle ist „der Ort bzw. das Objekt, an dem Einsatzkräfte bei Bränden, Unglücksfällen oder sonstigen Notständen tätig werden“³. Sie liegt im Schadensgebiet. Im Katastrophenschutz sind die Einsatzstellen den Einsatzkräften räumlich meist unbekannt, ihre spezifischen natürlichen, technischen oder sozialen Gefahren können im Rahmen von Erkundungen nur zum Teil identifiziert werden. Hygiene an der Einsatzstelle (auch: Einsatzstellenhygiene) umfasst daher alle Maßnahmen zur Erhaltung der Gesundheit der Einsatzkräfte an einer Einsatzstelle – unabhängig von Lage und Fachdienst. Diese Maßnahmen sollen vor

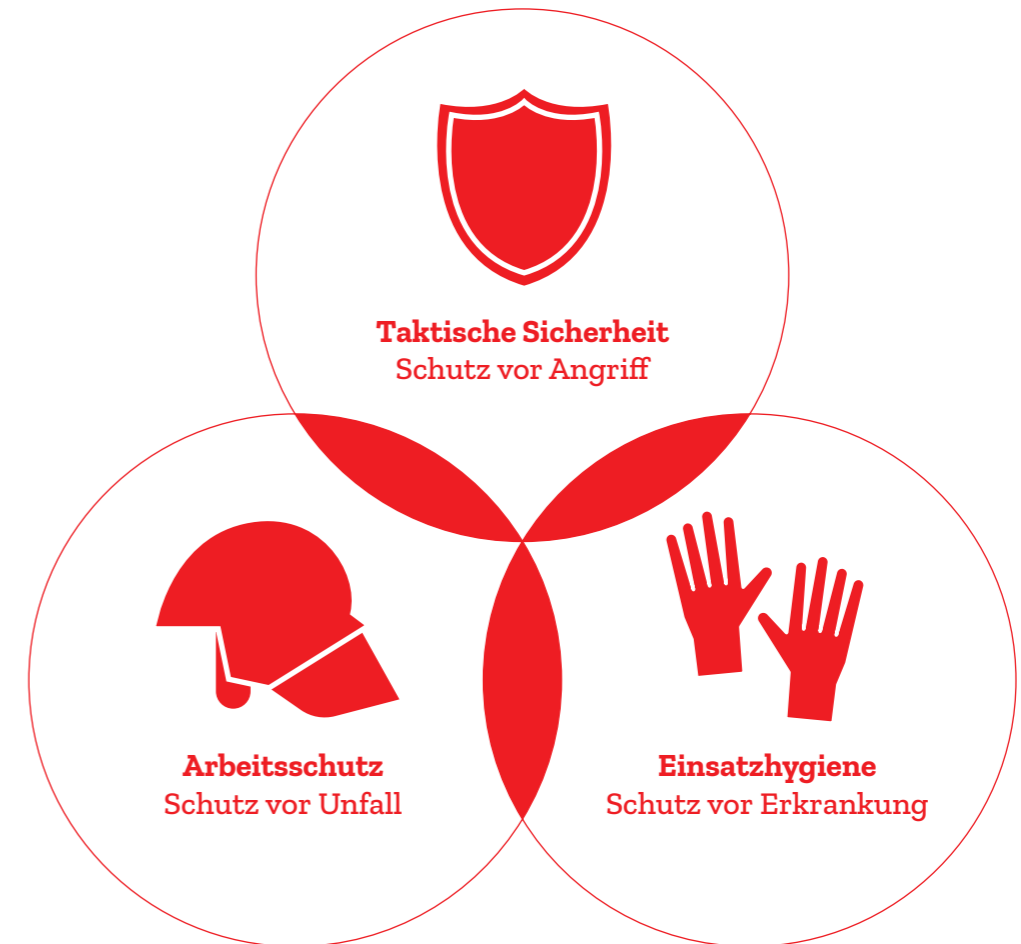
- ▶ gefährlicher Einwirkung von außen
- ▶ Kontamination
- ▶ Inkorporation sowie
- ▶ Ausbreitung von Strahlung, Chemikalien und Krankheitserregern schützen, wobei hier explizit nicht auf ABC- bzw. CBRN-Lagen eingegangen wird. Die Einsatzstellenhygiene ist eine Kategorie der Einsatzhygiene, zu der außerdem die Hygiene auf dem Marsch und im Bereitstellungsraum zählen. Die Einsatzhygiene wird wiederum durch den Arbeitsschutz (Schutz vor Unfällen und Verletzungen) sowie

Dunkelheit, Kälte, Regen, Lärm: Einsatzkräfte sind vielen Faktoren ausgesetzt.



GESUNDHEITSSCHUTZ IM EINSATZ:

Einsatzhygiene umfasst Hygiene auf dem Marsch, an der Einsatzstelle und im Bereitstellungsraum.



durch die taktische Sicherheit (Schutz vor Angriffen und Anschlägen) ergänzt.

Schutz vor gefährlicher Einwirkung von außen

„Gefährliche Einwirkung von außen“ bezeichnet alle Umwelteinflüsse, mit denen die Einsatzkraft an der Einsatzstelle in Berührung kommt, die lediglich von außen wirken und nur solange, wie die Einsatzkraft ihnen direkt ausgesetzt ist. Sie sind durch Expositionsprophylaxe vermeidbar. Hierzu gehören u. a. Lärm, UV-Strahlung, Stechmücken, Zecken. Die wichtigste Regel zur Vermeidung von gefährlicher Einwirkung von außen ist die 4-A-Regel⁴. Es gilt, möglichst viel

Abstand zwischen der Gefahrenquelle und den eigenen Tätigkeitsbereich zu bringen (z. B. nicht direkt neben einer Lärmquelle zu arbeiten), die Aufenthaltsdauer möglichst zu begrenzen (nur kurze Einsatzzeiten in der Mittagssonne), Quellen abzuschalten (Motoren oder Pumpen zum Schutz vor Hitze und Lärm abschalten) und bei Unmöglichkeit oder nicht ausreichender Schutzwirkung der genannten Maßnahmen eine möglichst hohe Abschirmung zu erreichen. Zur Abschirmung eignen sich ein Gehörschutz gegen Lärm, Sonnencreme, lange Kleidung, eine Kopfbedeckung und Sonnenbrille gegen UV-Strahlung sowie Repellents,

imprägnierte Kleidung und festes Schuhwerk gegen Insekten und Zecken.

Schutz vor Kontamination

Kontamination bezeichnet die Verunreinigung der Oberflächen von Lebewesen und Gegenständen (sowie der Umwelt) mit Gefahrstoffen⁴. Im Einsatz können Chemikalien (z. B. Fette oder Öle), Krankheitserreger (z. B. Bakterien oder Viren), Staube (z. B. Holz- oder Metallspäne) oder natürliche Stoffe (z. B. Pollen oder Harze) Haut und Haar von Einsatzkräften kontaminieren. Hierbei kann die Kontamination selbst gefährlich sein, etwa durch allergische Reaktionen ▶

oder durch die kanzerogene Wirkung mancher Stoffe; häufiger ist die Kontamination allerdings ein Risikofaktor für eine Inkorporation. Zum Schutz vor Kontamination ist vor allem PSA geeignet, die möglichst viel Haut bedeckt⁵. Zum Schutz der Hände vor Kontamination sollten bei jeder Tätigkeit geeignete Schutzhandschuhe getragen werden; das können Infektionsschutzhandschuhe beim Umgang mit Menschen, Tieren oder Ausscheidungen sein – oder Chemikalienschutzhandschuhe beim Umgang mit Ölen und Treibstoff. Gegen Kontamination mit Stauben sind auch Arbeitshandschuhe oder Feuerwehrhandschuhe

geeignet. Nach jedem Ausziehen der Schutzhandschuhe sowie bei sichtbarer Kontamination der Hände sollen sie schnellstmöglich dekontaminiert werden, also gewaschen und/oder desinfiziert. Waschen wirkt gegen chemische und biologische Kontamination, indem durch Seife und Reiben möglichst viele Partikel entfernt werden; Desinfektion wirkt ausschließlich gegen biologische Agenzien! Im Falle einer unbekanntem Kontamination können Waschen und anschließende Desinfektion kombiniert werden. Bei Verlassen der Einsatzstelle, spätestens aber bei Rückkehr in den Stützpunkt, ist kontaminierte Kleidung abzulegen

ZUM SCHUTZ VOR INKORPORATION ÜBER DIE GESICHTS-SCHLEIMHAUT GELTEN INSBESONDERE IM GEFAHRENBEREICH EIN ESS-, TRINK- UND RAUCHVERBOT.



und anschließend aufzubereiten. Den Einsatzkräften soll die Möglichkeit gegeben werden zu duschen.

Schutz vor Inkorporation

Inkorporation ist die Aufnahme gefährlicher Stoffe in den Körper⁴. Haupttrouten sind der Kontakt von kontaminierten Händen mit dem Gesicht sowie die Aufnahme von Gefahrstoffen durch verletzte Haut und Wunden. Zum Schutz vor Inkorporation über die Gesichtsschleimhaut gelten insbesondere im Gefahrenbereich ein Ess-, Trink- und Rauchverbot. Im Absperrbereich kann dieses Verbot nach der Dekontamination von Händen und Gesicht sowie dem Ablegen kontaminierter Kleidung aufgehoben werden. Zum Schutz vor Inkorporation durch die Haut, insbesondere durch verletzte Haut oder Wunden, ist zunächst auf eine vollständige und geeignete PSA zu achten⁶. Darüber hinaus sind offene Wunden schnellstmöglich abzudecken bzw. zu verbinden. Hierfür ist es unabdingbar, dass alle Einsatzkräfte die Selbst- und Fremdreinigung sowie Erste-Hilfe-Maßnahmen beherrschen.

Schutz vor Ausbreitung

Ein besonderes Augenmerk ist auf den Schutz vor Ausbreitung zu legen. Darunter versteht man nicht nur die Kontaminationsverschleppung, die durch die zuvor skizzierten Maßnahmen vermeidbar ist, sondern auch die Gefahren, die durch Ausscheidungen der Einsatzkräfte entstehen. Insbesondere vorerkrankte Einsatzkräfte (etwa mit Gastroenteritis oder infektiösen Haut- oder Atemwegserkrankungen) sollten bzw. dürfen in manchen Bereichen nicht an Einsätzen teilnehmen (vgl. § 42 IfSG). Aber auch nicht erkrankte Einsatzkräfte und deren Ausscheidungen können im Einsatz zu Komplikationen führen, wobei neben Urin und Kot auch an die Menstruation gedacht werden muss.

„Hygiene-Set Einsatzstelle“

Während den Einsatzkräften bei Katastrophenschutzlagen mit einer Vorbereitungsphase und geplant längerer Einsatzdauer im Katastrophengebiet meist Checklisten mit notwendiger Ausrüstung vorliegen⁷, zeigt die Erfahrung, dass bei Ad-hoc-Einsätzen im ehrenamtlichen Bereich häufig keinerlei Equipment zur Durchführung korrekter Einsatzstellenhygiene

VORSCHLAG FÜR EIN „HYGIENE-SET EINSATZSTELLE“

Schutz vor gefährlicher Einwirkung von außen	
Sonnencreme	mit hohem Lichtschutzfaktor
Mückenschutz	mit Icaridin 20 % oder DEET
Gehörschutzstöpsel	
Schutz vor Kontamination	
Händedesinfektionsmittel	viruzid, VAH-gelistet
Waschlotion/Flüssigseife	Produkte ohne Wasserbedarf bevorzugen
Wasser	als Flasche, zum Waschen
Einmaltücher	
Infektionsschutzhandschuhe	
Chemikalienschutzhandschuhe	
Schutz vor Inkorporation	
Verbandmaterial	im Rahmen des Kfz-Verbandkastens oder Sanitätsmaterials
Haut- und Schleimhautdesinfektion VAH-gelistet	
Schutz vor Ausbreitung	
Taschentücher	
feuchtes Toilettenpapier	einzeln verpackt
Slipeinlagen/Tampons	

mitgeführt wird. Hier stehen die Träger und Führer der taktischen Einheiten in der Verantwortung, eine Lösung zu finden. Auf dem Markt sind inzwischen (v. a. für die ABC-Einheiten der Feuerwehr oder Verpflegungskomponenten) ganze Hygiene-Stationen erhältlich, die mit fließendem Wasser, Waschbecken und Seifenspender ausgestattet sind. Solche Einrichtungen sind für die Fahrzeuge der Sanitäts-, (Wasser-)Rettungs- und Betreuungseinheiten meist zu groß, zu teuer und nicht adäquat. Daher wird in Tab. 1 ein „Hygiene-Set Einsatzstelle“ vorgestellt, das die wichtigsten Gegenstände für eine autarke Einsatzstellenhygiene während der ersten Stunden eines Einsatzes umfasst. Es kann je nach Bedarf, Platz, Fachdienst usw. erweitert oder abgewandelt werden und in einer Tasche, einem Rucksack oder einer Kiste sicher in den Einsatzfahrzeugen mitgeführt werden. Haltbarkeitsdaten, Lagerbedingungen gemäß Hersteller

und sonstige rechtliche Grundlagen sind zu beachten.

Fazit

Hygiene an der Einsatzstelle ist ein besonders wichtiger Faktor zur Sicherstellung des Einsatzerfolgs. Das Wissen um die Notwendigkeit von Hygiene vor Einsätzen als auch an der Einsatzstelle ist regelmäßig zu schulen, um dem Grundsatz „Gesund in den Einsatz – Gesund im Einsatz – Gesund aus dem Einsatz“ gerecht zu werden. Das notwendige Material sollte bei längeren Einsätzen von jeder Einsatzkraft als persönliche Ausrüstung mitgeführt werden, ist aber insbesondere bei Ad-hoc-Einsätzen häufig nicht vorhanden. Ein im Einsatzfahrzeug vorhandenes „Hygiene-Set Einsatzstelle“ kann hier Abhilfe schaffen und sollte daher in angepasstem Umfang und Inhalt von jeder Einheit mitgeführt werden. ✱

1. Bundesärztekammer (2015) (Muster-) Weiterbildungsordnung 2003 in der Fassung vom 23. Oktober 2015.
2. Exner M, Wiesmüller GA (2015) Hygiene und Öffentliche Gesundheit – Zur Bedeutung in Medizin und Gesellschaft. Gesundheitswesen 77: 488-495.
3. Feuerwehr-Dienstvorschrift 100 „Führung und Leitung im Einsatz“.
4. Feuerwehr-Dienstvorschrift 500 „Einheiten im ABC-Einsatz“.
5. Lüke P, Döhla M (2020) Hygiene mit Köpfchen. Klug umgehen mit Gesundheitsrisiken. MHP, Wiesbaden.
6. Döhla M, Diegmann C (2020) Einsatzhygiene bei Pandemien. Wichtige Übertragungswege und Schutzmaßnahmen. IM EINSATZ 27: 176-179.
7. Kvasnicka V (2020) Packliste für Einsatzkräfte. Was nimmt man für mehrtägige Einsätze mit? IM EINSATZ 27: 160-161.

→ Erstveröffentlichung in IM EINSATZ 6/2020. Nachdruck mit freundlicher Genehmigung des S+K-Verlags. www.skverlag.de



Am Alldag sinn di weiblech Pompjeeë mat de selwechten Asätz konfrontéiert wéi hier männlech Kolleegen.

Am Kader vun der Journée internationale des droits des femmes, déi dëst Joer ganz ënnert dem Thema „*Leadership féminin : Pour un futur égalitaire dans le monde de la Covid-19*“ stoung, gouf am CIS Luxembourg een Tankwon mat enger Ekipp bestoend aus nëmme Frae besat. Mee och soss am Land stoung reng Fraenekippen bereet fir an en Asaz ze fuere wann si geruff ginn.



Journée internationale des droits des femmes

De CGDIS als Pilotprojet

Am Kader vun der Journée internationale des droits des femmes huet natierlech och de Corps grand-ducal d'incendie et de secours (CGDIS) wéi esou vill anerer op d'Thematik Gläichstellung a senge Reien zréckgebléckt. Zemoos an engem Beruff wéi Pompjee, deen als en traditionell männlechen Domaine ugesi gëtt, ass et wichteg Stereotypen ze briechen an ervirzehiewen, dass dëse Beruff scho laang net mi just Männersaach ass.

Fir e wichtige Schrëtt a Richtung vun engem inklusiven an egalitärem Corps ze goen hëlt de CGDIS dann och als Pilotprojet an als Etablissement Public un dem „Programme des

1292

Am CGDIS sinn am Moment 1292 Fraen als fräiwëlleg oder haaptberufflech Pompjeeën, als medezinescht oder administratiivt Personal, als Veteran oder och als Jugendpompjee vertrueden. Dat maachen am ganzen 18,3% vun de Membere vum CGDIS aus.

Actions Positives” vum Ministère fir Gläichstellung tëschent Fraen a Männer Deel (dee bis ewell scho vill Succès am privat Sektor hat). Méi konkret wäert et hei dorëms goen eng intern Ëmfro ze maache fir d'berufflech Situatioun vun de Fraen a Männer esou wéi och hiert Wuelbefannen an hirer Ekippen ze ënnersichen an dono eng professionell Analyse mat Hëllefstellung vun engem externe Consultant zur Verfügung ze stellen. Beim Ofschluss vun dëser Etude wäerten de CGDIS mam Ministère fir Gläichstellung tëschent Fraen a Männer eng Propose maachen, wéi d'Egalitéit tëschent de Geschlechter am CGDIS nach weider gestärkt ka ginn.



Bei enger „Mise en situation“ während engem Exercice, gëtt eng blesséiert Persoun, déi ënner engem Gefier ageklemmt ass, befreit an en charge geholl.



D'Inneministesch an d'Presidentin vum Verwaltungsrot hunn sech Zäit geholl fir sech mat der Ekippen auszutauschen.

d'Annick um Appell an enger Ekippen zesummen a fänken hir Schicht un. Si huelen hiren Tankwon, deen si de ganzen Dag besetze wäerten, entgéint a kontrolléieren op dësen Asazbereet ass an op alles richteg funktionéiert. Duerno üben si zesumme verschidden Noutfall Szenarien. Et dauert net laang a scho gi si op den éischten Asaz vum Dag geruff.

Dëst ass natierlech keen ongewéinlech Bild a gehéiert zum Alldag vun engem Pompjee dozou. Aussergewéinlech un dëser Situatioun allerdéngs ass, dass sech hei 3 Volontairen an 3 haaptberufflech Pompjeeën, déi sech net kennen an déi nach ni matenee geschafft hunn, an enger Ekippen erëmfinden. De Bilan vum Dag weist, dass des Zesummenaarbecht reiwungslos geklappt huet. Eng ganz Rei Asätz, dorënner och e gréissere Brand konnten erfollegräich ofgeschafft ginn.

Dass dëst Zesummeschaffen esou problemlos klappt leit zu engem groussen Deel un der uniformiséierter Formatioun vum CGDIS. All Pompjee egal op fräiwëlleg oder haaptberufflech, Mann oder Fra, mëschet di selwecht Grondausbildung a kann sech herno sengen Interessin no an all Beräich weiterforméieren. Si kennen di selwecht Handgrëff a si benotzen di selwecht Bezeechnungen an Ausdréck während dem Schaffen. Si schwätzen also eng gemeinsam Sprooch, déi erlaabt, dass d'Kommunikatioun ënnertenee klappt an dat eben och wann d'Pompjeeën vun ënnerschiddleche CIS'e kommen an sech net kennen, d'Zesummeschaffen an Noutsituatiounen erfollegräich ass. Eng uniformiséiert Sprooch a Formatioun bilde soumat eng wichteg Viraussetzung fir e Corps an dem all Persoun sech abrénge ka wou den Teamgeescht eng zentral Roll spillt.

Eng uniformiséiert Sprooch a Formatioun bilde soumat eng wichteg Viraussetzung fir e Corps an dem all Persoun sech abrénge ka wou den Teamgeescht eng zentral Roll spillt.

D'Jugendpompjeeën an de Volontariat

D'Schaffen am Team gëtt dann och scho bei de Jugendpompjeeën ganz grouss geschriwwen. Ab 6-8 Joer kënnen d'Meedercher an d'Jongen de Jugendpompjeeën am CGDIS bäitrieden. Hei léieren si natierlech mat Spill a Spaass d'Aarbecht vun de Pompjeeën kenne mee nach bal méi wichteg, léieren si am Team zesummen ze schaffen, egal ob Jong oder Meedchen. Esou gëtt et fir si selbsterständlech dass an der Ekippen jiddereen dat selwecht kann an dass jiddereen ▶

Mat enger klarer Visioun fir d'Zukunft ass et natierlech och wichteg ze kucken, wat de CGDIS fir d'Realisatioun vun dësem Projet schonn un Erfahrung an un Mëttel matbréngt fir dësen ze realiséieren. Bal 3 Joer no der Reform vun de Rettungsdéngschter an dem Schafe vum CGDIS goufen et schonn eng ganz Rei Ännerungen, sief dat am Beräich vun der Formatioun, der Chaîne de commandement oder och beim Rekrutement, déi zesumme mat dem Engagement an der Passioun, déi d'Rettungsdéngschter ausmaachen, eng gutt Basis fir en Ëmfeld schafen, an dem Gläichstellung an Diversitéit zum Alldag gehéieren. D'Ekippen vum Delveloppement HR huet iwwer déi

lescht Méint schonn u Konzepter geschaaft a wäert dës Thematik encadréieren. Fir Projete ronderëm d'Thema vun der Diversitéit an Egalitéit steet dann och e Budget zur Verfügung. All des Atoute koumen dann och den 8. März op der Journée internationale des droits des femmes zum Virschäin, wou eng Ekippen bestoend aus nëmme Fraen en Tankwon an dem Centre d'incendie et de secours (CIS) Luxembourg besat huet an de ganzen Dag iwwer an den Asaz gefuer ass.

Eng gemeinsam Sprooch, een eenzege Corps

Moies um 8 Auer fannen sech d'Anne, Tessa, Nathalie, Gwen, Catherine an



gläichgestallt ass. De CGDIS iwwerhëlt esou eng wichteg Roll am Developpement vun de Kanner a Jugendlechen an engagéiert sech fir zukünfteg Pompjeeën, fir déi d'Geschlecht keng Roll méi spillt.

Fir vill Pompjeeën, egal op volontaire oder haaptberufflech, waren d'Jugendpompjeeën den Ufank vun hirer Karriär an de Rettungsdéngschter. Esou war och en Deel vun der Dammenekipp vum 8. Mäerz virun hirer Lafbunn bei de 'groussen' och an de Jugendpompjeeën aktiv. De fräiwëllegen Engagement an de Pompjeeën erwächt och oft den Interessi un dem Beruff Pompjee oder och un medezinesche Beruffer. Di grouss Passioun weist

727

D'Pompjeeën zielen am Moment 727 Fraen déi sech fräiwëlleg engagéieren esou wéi 41 Fraen déi haaptberufflech dësem Metier noginn.

sech och dorunner, dass vill haaptberufflech Mataarbechter och an hirer Fräizäit nach an engem CIS oder Groupe d'intervention spécialisée (GIS) aktiv sinn.

De CGDIS huet mat der Uniformiséierung vun der Formatioun an der Fërderung vun der Jugend an dem Volontariat schonn eng gutt Basis fir en Ëmfeld ze schafen an dem Gläichstellung zum Alldag gehéiert. Mat der Participatioun um „Programme des Actions Positives“ wäerten dann zukünfteg nach wieder Schrëtt an d'Weeër geleet gi fir d'Egalitéit tëschent de Geschlechter am CGDIS nach weider ze stäerken a Stereotypen nach wieder ze brieche. ✱



Op der Journée internationale des droits des femmes hunn d'Anne, Nathalie, Tessy, Gwen, Annick an d'Catherine den éischten Tankwon vum CIS Luxembourg besat.



Inbetriebnahme des Centre national d'incendie et de secours (CNIS)

Elena Seck, Direction générale CGDIS

Der Bau des imposanten Gebäudes *Centre national d'incendie et de secours* (CNIS) nähert sich dem Ende zu, sodass bald alle Einrichtungen an einem Standort, dem Hauptsitz des *Corps grand-ducal d'incendie et de secours* (CGDIS), vereint sein werden.

Im CNIS werden sich zukünftig folgende Einheiten wiederfinden:

- ▶ verschiedene Direktionen des CGDIS,
- ▶ die Notrufzentrale (Central des secours d'urgence – CSU 112)
- ▶ das Centre d'incendie et de secours Luxembourg (CIS Luxembourg) sowie
- ▶ das Institut national de formation des secours (INFS).

Die Abnahme der ersten Räumlichkeiten der Zone I (INFS) Gebäude A und dessen Parkhaus ist bereits vom Bauherr erfolgt, sodass seit Ende November 2020 ein Teil der Administration CGDIS (in noch provisorischen Büros) im CNIS-Gebäude untergebracht sind. Die Generaldirektion und die Direction Administrative et Financière (DAF) sind vorübergehend in den Räumlichkeiten des INFS untergebracht, bis die Abnahme der Büros im Hauptgebäude C im Monat März 2021 erfolgt.

Das CNIS-Gebäude wird im Auftrag der Stadt Luxemburg, als Bauherr, mit Hilfe der Administration des bâtiments publics errichtet und anschließend vom CGDIS betrieben. Ergänzend zum Projekt, das seitens des CGDIS schon seit September 2016 dieses Bauvorhaben begleitet, hat die Direktion CGDIS im November 2020 ein internes Programm für die Inbetriebnahme des Gebäudes aufgesetzt. Ziel dieses Programms ist es die interne Politik der zweckgebundenen Nutzung des Gebäudes und der verschiedenen Zonen zu finalisieren.

Das Programm „Inbetriebnahme CNIS“ wird vom Projekt Management Office (PMO) CGDIS innerhalb der Generaldirektion geleitet und besteht aus 6 individuellen Projekten, die innerhalb verschiedener Direktionen durchgeführt werden. Es wird durch ein leitendes Gremium (Comité de pilotage), welches sich alle 3 Wochen trifft und die Kernprobleme bespricht, beaufsichtigt. Falls es Unklarheiten oder Fragen an die Direktion gibt, um in verschiedenen Punkten weiter kommen zu können, werden diese durch den Sponsor (Direktor der DAF) an das Comité Directeur CGDIS weitergereicht.

Jedes Projektteam ist aus Mitgliedern verschiedener Direktionen und aus Mitgliedern des CIS Luxembourg, sowie der Zone de secours Centre zusammengesetzt. Somit sind alle verschiedenen Ebenen in den Projekten an den umfangreichen Themen der Inbetriebnahme und der Aufsetzung einer internen Nutzungspolitik des Gebäudes aktiv beteiligt. Diese Aufstellung führt zu einer Transparenz der Projekte und deren Themen in den jeweiligen Direktionen. Die Erarbeitung der internen Nutzungspolitik des Gebäudes wird somit von allen Nutzern gemeinsam erstellt. Natürlich ist eine Bestätigung im Comité Directeur erforderlich.

Das Programm „Inbetriebnahme CNIS“ besteht aus folgenden sechs Projekten:

1. „PR1 Bâtiment“
2. „PR2 Technique & Logistique“
3. „PR3 Opérationnel“
4. „PR4 Formation“
5. „PR5 Flux internes“
6. „PR6 Bien-être“

Im Projekt „PR1 Bâtiment“ werden Einzelheiten zur Zuordnung der Räumlichkeiten besprochen,

das Sicherheitskonzept in den Zonen I und II definiert, die Anschaffung von spezifischem noch nicht vorhandenem Mobiliar geplant, die technische Inbetriebnahme des Gebäudes geplant, sowie die progressiven Umzüge der verschiedenen Einheiten zum gegebenen Zeitpunkt in die für sie vorgesehene Räumlichkeiten.

Das Projekt „PR2 Technique & Logistique“ umfasst die Planung des Stocks zonal und der logistischen Flüsse, die Organisation und Einrichtungen der Werkstätten sowie die Planung und Installation der Informations- und Telekommunikations-Technologien im Gebäude.

Im Projekt „PR3 Opérationnel“ wird ein Konzept erstellt um das reibungslose und gute Funktionieren aller operationellen Module, sowie das der GISen und des SAMUs vom CNIS aus sicherstellen zu können. Ebenfalls zu diesem Projekt gehört die Aufteilung und Organisation der Räumlichkeiten des CIS Luxembourg sowie der Notrufzentrale.

„PR4 Formation“ befasst sich mit der Planung und Organisation

der notwendigen Infrastrukturen und Ausrüstungen in der Zone I und II des Gebäudes, der Arbeitsmittel für Schulungszwecke, dem Nutzungsplan der INFS-Räumlichkeiten sowie mit allem was das Thema Hotellerie und Gastronomie betrifft.

Ein Projekt „PR5 Flux internes“ wurde aufgesetzt, um alle Personenflüsse und Personenzugänge im Gebäude zu definieren, die Parkplatzpolitik zu erschaffen und die Organisation der Tagungs-Räume festzuhalten.

Nicht zuletzt wird bei der Inbetriebnahme des CNIS auch das Wohlbefinden der Mitarbeiter hochgeschrieben, welche im „PR6 Bien-être“ geplant wird. Hier wird auf die Planung von speziellen Entspannungsräumen eingegangen, aber es wird auch ein Konzept erarbeitet wie die Räumlichkeiten dekoriert oder mit Pflanzen/Grünanlagen ausgestattet werden dürfen.

Das Programm „Inbetriebnahme CNIS“ bemüht sich standhafte Konzepte zu liefern, um das gute Funktionieren sowie das Wohlbefinden am CNIS-Standort sicherzustellen. ✖



Oben: Die Zone 2 des Gebäudes CNIS, welches für Schulungszwecke genutzt werden wird.
Unten: Die zukünftige Sporthalle des CNIS.



Ein neues Centre d'incendie et de secours für die Gemeinde Rambrouch

Nathalie Schumann, Direction générale CGDIS

Nach 2 Jahren ist das Bauprojekt Centre d'incendie et de secours (CIS) Rambrouch nun vollendet und bietet ein modernes und funktionelles Gebäude für die lokale Einheit des CGDIS in der Gemeinde.

Mit der Fusion der ehemaligen Feuerwehren von Perl-Wolwelingen, Holtz, Bigonville, Arsdorf-Bilsdorf, Rambrouch sowie auch der ehemaligen Protection civile von Bigonville zum CIS Rambrouch, stand schnell fest, dass ein neues Gebäude notwendig sei. Den verschiedenen Einheiten stand nämlich kein gemeinsames Zentrum zur Verfügung, was den organisatorischen und operationellen Alltag sowie auch das gemeinsame Üben und die Zusammenarbeit schwierig gestaltete.

Mit der Inbetriebnahme des neuen Gebäudes des CIS Rambrouch Ende Oktober 2020 bietet sich jetzt zum ersten Mal ein gemeinsamer Standort, an dem sich die 38 freiwilligen Mitglieder, sowie die 28 Mitglieder der Jugendfeuerwehr, zusammenfinden und austauschen können.

Durch die günstige Lage des CIS Rambrouch in einer Industriezone im Zentrum der Gemeinde, konnten die Ausrückzeiten verkürzt werden. Einsatzmaterial wird nun an einer zentralen Stelle gelagert, welches die Verwaltung erleichtert und gleichzeitig das operative Arbeiten um vieles effektiver macht, so dass sich das neue CIS Rambrouch schon nach kurzer Zeit als großen Mehrwert beweisen konnte.

Im Gespräch mit Zenterchef Jeff Hoffmann

Wie lange sind Sie schon Mitglied in der freiwilligen Feuerwehr?

Mit 9 Jahren bin ich der Jugendfeuerwehr beigetreten. Mit 16 Jahren bin ich dann in den aktiven Dienst übergewechselt und bin nun seit 21 Jahren in der freiwilligen Feuerwehr aktiv. Was hat Sie dazu motiviert sich zusätzlich auch als Zenterchef in den Dienst der Allgemeinheit zu stellen? Ich habe mich nach einigem Überlegen und nachdem ich mich reichlich über die Arbeit eines Zenterchefs informiert habe, vor 2 Jahren dafür entschieden diese neue Herausforderung zu wagen und mich für den Posten zu bewerben.

Was sind Ihre Ziele und Wünsche für die Zukunft des CIS Rambrouch?

Meine Wünsche für das CIS sind, dass wir uns alle gut im neuen Gebäude einleben werden. Ich freue mich ebenfalls, dass nun bald ein Erste-Hilfe-Kurs in der Gemeinde angeboten wird (weitere werden auch in Zukunft organisiert) und hoffe, dass wir so vielleicht auch neue freiwillige Mitglieder für unsere Arbeit begeistern können. Mir ist es aber auch wichtig zu zeigen, dass sich etwas im CIS Rambrouch tut, dass es uns gibt und dass wir tagtäglich bereit sind, dort zu helfen wo wir gebraucht werden. ✖



ÜBERSICHT

Bauherr: Gemeinde Rambrouch
Baubeginn: 2018

Aufteilung:

- ▶ Ein SAP-Bereich mit:
 - 2 Garagen für Rettungstransportwagen (RTW)
 - 1 Umkleieraum für Männer
 - 1 Umkleieraum für Frauen
 - 1 gemeinschaftlicher Umkleieraum
- ▶ Ein INCSA-Bereich mit:
 - 1 Garage für Feuerwehrfahrzeuge (4 Tore)
 - 1 Umkleieraum für Männer
 - 1 Umkleieraum für Frauen
 - 1 gemeinschaftlicher Umkleieraum
- ▶ 1 Jugendumkleieraum
- ▶ 1 Jugendaufenthaltsraum
- ▶ 1 Fitnessraum
- ▶ 1 Küche mit Aufenthaltsraum
- ▶ 2 Schlafräume
- ▶ 3 Büros
- ▶ 1 Instruktionsraum
- ▶ 1 Archiv
- ▶ 2 Abstellräume
- ▶ 1 Atelier
- ▶ 1 Kompressor-Raum
- ▶ 1 Tiefgarage

LA RELÈVE EST ASSURÉE

Dir als Pompjeeë sidd de wichtigste Pilier vum CGDIS.
All Dag rett Dir Liewen a setzt Iech fir d'Sécherheet
vun Äre Matmënschen an. Dësen Deel vum Magasinn
ass dohier Iech, ob Jugend, operationelle Pompjee
oder Veteran, dediéiert.

Communauté

CGDIS



Zesumme mat de Pompjeeën huet de Mr. Science en Experiment gemach fir ze testen wéi
e Fonkeree mat Méi Infoen zu dësem Experiment fannt dir op de Säiten 64 an 65.

Dem Lio säi Quiz



Léif Jugendpompjeeën,
Ech hunn läschstens dee flotten
Magasinn vun de Lëtzebuerger
Pompjeeën vum CGDIS gesinn an
hu mir e puer Gedanken gemaach
woumat ech iech kéint eng Freed
maachen. Ech hunn dun e bessen
bei ären erwuessenen Kolleegen
erageluusst an mir e puer flott

Froen fir e Quiz ausgeduecht. Déi 3
bescht Jugendpompjeeën gewannen
e flotten Präiss. Ech wënschen iech
alleguerten vill Spaass an ech hoffen
dir maacht alleguerten mat. Mir
wäerten eis geschwenn gesinn.

Äre Lio Liewensretter

Hei kënnt dir bis den 20.
Mee 2021 un dem Lio
sengem Quiz deelhuefen:
<https://gd.lu/xhR2W>



Wéi ee Stol un d'Brenne kritt! Firwat brennt Eisestëbs awer en Eisenol net?

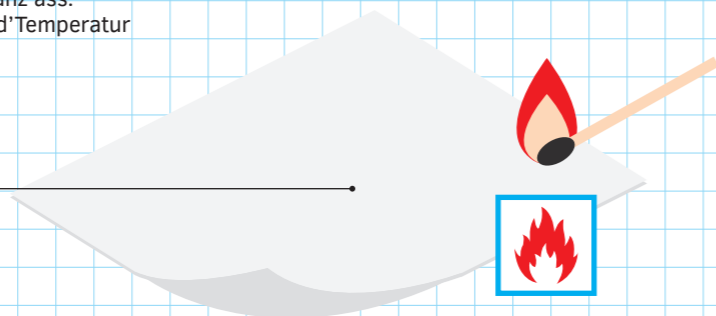
Datt Eise brennen oder gléie kann, weess een, wann ee scho mol ee gesinn huet mat enger Trennscheif schaffen. Déi schéi Fonke bestinn aus brennendem Metall. Hält een allerdéngs en Nol an eng Käerzeflam, da brennt a gléit näischt. Wisou ass dat sou?

Dat läit un der Uewerfläch, déi mat der Loft a Kontakt ass. Eng Verbrennung brauch vill Sauerstoff. Wann en Nol als Stëbs geraspelt ass, ass seng Kontaktfläch mam Sauerstoff aus der Loft vill méi grouss, wéi wann en nach ganz ass. Ausserdeem kritt ee kleng Käre vill méi séier op d'Temperatur wou se brennen; en Nol kann d'Hëtzt fortleeeden.



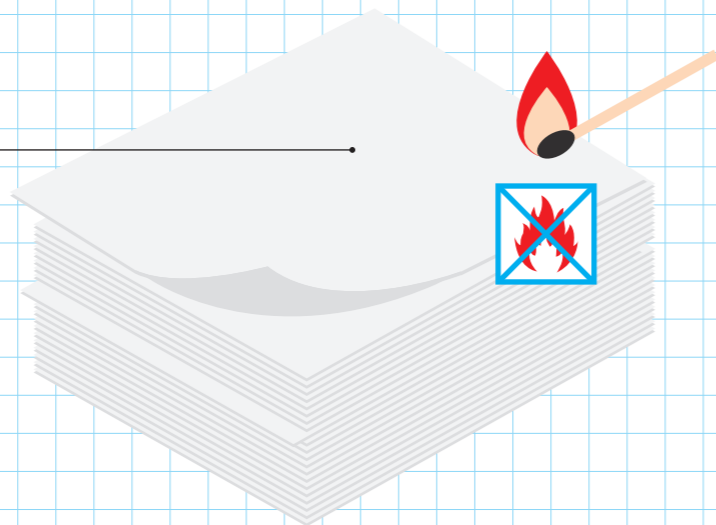
Joseph Rodesch
Médiateur scientifique,
Fonds National
de la Recherche

Pabeier verbrennt jo relativ liicht, awer nëmme wann een d'Blieder eenzel ufänkt.



En décke, kompakte Pabeiersblock kritt ee mat engem Fixspoun net un d'Brennen. Et ass zevill Material um Koup wat misst brennen. Éischtens kritt de Fixspoun de Block net gutt erhëtz an zweetens ass net genuch Sauerstoff am direkten Ëmfeld vum décke Block fir datt d'Verbrennung statt fënnt.

Bei Eisen ass et d'selwecht. Wa mer d'Eisen a renger Form virleien hunn, als Woll oder als Stëbs da kritt een et un d'Brennen. An de folgenden Experimenter weise mir dir wéi's de Eisen un d'Brenne kriss.

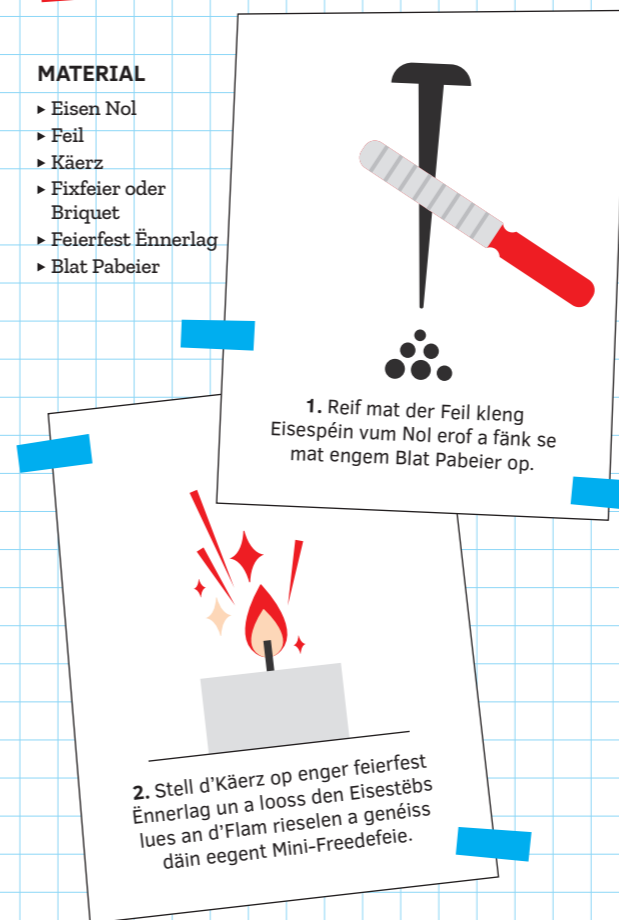


OPGEPASST! Dës Experimenter si geféierlech, musse vun engem Erwuessenen iwwerwaacht ginn. Stellt e Feierläsch oder Waassereemer bereit a bedeckt Är Hoer mat enger Mutz oder enger Kap a schützt Är Ae mat engem (Schutz)brëll. All liicht brennbar Materialien aus dem Ëmfeld ewechhuelen.

Experiment 1 Mini Freedefeier an der Käerz

MATERIAL

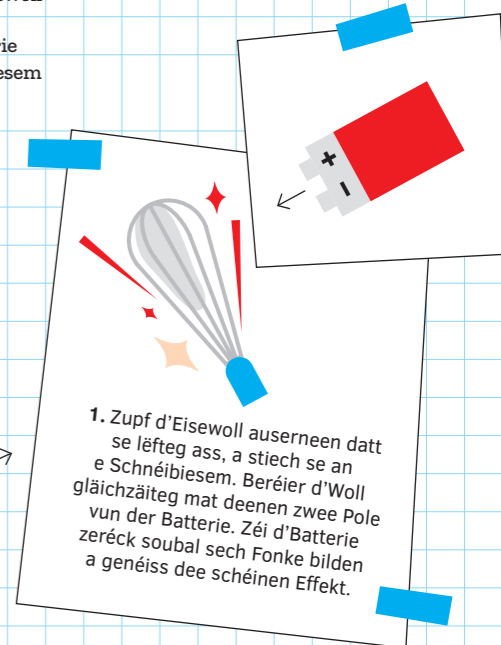
- Eisen Nol
- Feil
- Käerz
- Fixfeier oder Briquet
- Feierfest Ënnerlag
- Blat Pabeier



Experiment 2 Metallfeier mat enger Batterie umaachen

MATERIAL

- Reng Eisewoll (Piwël)
- 9V Batterie
- Schnéibiesem



Erklärung

An der Stolwoll entsteet e Kuerzschluss. A kuerzer Zäit fléisst sou vill Strom datt d'Eise waarm gëtt an ufänkt mat brennen. D'Fiedem vum Eise si sou reng datt genuch Sauerstoff déi eenzel Fiedem ëmgëtt datt se brenne kënnen.

Experiment 3 Wéi mécht een d'Foto mam Fonkereen?

MATERIAL

- Fotoapparat (mat regléierbarer Belichtungsdauer) mat Stativ
- Stolwoll
- Schnéibiesem mat enger Schnouer drun
- Briquet oder Batterie



Erklärung

D'Fonken entsti wann ee brennend Stolwoll an engem Schnéibiesem séier am Krees dréint (kuck d'Experiment vu virdrun). D'Kamera gëtt op 10-15 Sekonne Belichtungsdauer, den ISOwäert niddereg (ISO 100), an d'Blend op eng héich Valeur f16 agestallt. Fir d'Foto muss et relativ däischter sinn. Fir datt eng Persoun siichtbar gëtt, muss ee kuerz virum Enn vun der Belichtungszäit d'Persoun mat enger Täscheluucht oder engem Blëtz belichten.

Méi detailléiert Infoen fannt Dir hei

Experiment 1



Experiment 3



#CGDIS112

Partagez votre quotidien avec nous !
 Taguez vos photos d'exercices,
 de formations, de vie dans la caserne, etc.,
 en utilisant le hashtag #CGDIS112.



jacques_schneider
 Merci au Corps grand-ducal d'incendie et de secours pour son soutien au projet: « Eng Grouss Famill »
 #art #solidarity #letzebuerg #family #visitluxembourg
 #picture #artphotography #contemporaryart #thankyou
 #cgdis #cgdis112 #pompiers #bomberos #fireforce #firefighter
 #hero #3xvive #jacquesschneider #kritzelfabrik



Caipi94
 #sadiff #feuerwehr #firefighter
 #firedepartment #sanem #differdange
 #kordallfire #cgdis #cgdis112 #nature
 #luxembourg #112 #ladder #laddertruck
 #ladderfiretruck #rescue



Caipi94
 #differdange #sanem #cis #sadiff #cissadiff #cgdis112
 #longbuilding #belvaux #firedepartment #kordallfire #luxembourg



horper91
 #throwback #throwbackthursday #cgdis112 #shootingday #summer
 #summervibes #newdesign #cgdis #cgdislux #rosenbauer #rosenbauergroup
 #rosenbauerpanther #panther #flugfeldlöschfahrzeug #flf #firefighter
 #feuerwehr #sapeurpompiers #brandweer #vigilidelfuoco #rettungsdienst
 #meninuniform #luxembourg #luxairport #airport



cis_sanemdifferdange
 New HLF21 and DLK21 #sadiff #cgdis #cgdislux
 #cgdis112 #iveco #magirus #ziegler #mercedes
 #firefighter photo by: @kenlorenz



feuerwehr_vermisstensuche
 #feuerwehr #berufsfeuerwehr #freiwilligefeuerwehr #rettungshun-
 destaffel #sar #immerda #blaulicht #katastrophenschutz
 #rettungshund #rettungshunde #rescuedog #kg #kgunit #sardogs
 #workingdog #dogofinstagram #searchandrescuedog #searchan-
 drescuedogs #feuerwehrtier #einsatz #protectioncivile #cgdis



golf6r_angie
 #cgdis #cgdis112 #nightschift #winter
 #ambulancelife #leidenschaft #passion



pa_sch_a
#samu #cgdis #cgdis112 #sunset



jugendfeuerwehr_manernach
#jugendpompjeeën #cgdis #feuerwehr #jugendfeuerwehr
#firefighter #agt #cgdis112



horperg1
Mertert TMF 2-1 #training #tmf #cismg #cgdis
#cgdislux #cgdis112 #luxembourg #mertert
#grevenmacher #volunteerfirefighter #firefighter
#sapeurpompier #brandweer #vigilidelfuoco



cis_mensdorf
#mzf #mehrzweckfahrzeug #cismensdorf #cism
#amarok #cgdis112 #cgdis #cgdislux



paixao_ana
#stbarbara #church #aboutlastsaturday
#night #selfetime #christmastree
#christmaslights #nightlights #cisp
#cgdis #cgdis112



posch352
#cgdis112 #cnis #moving



polgoeler
#cgdis #drone #dji #firefighter #emergency #matrice
#matrice210rkt #pilot #luxembourg @cgdislux @djiglobal



raymlee112
#firetrucks #feuerwehr #laddertruck #cispaiteng #cgdis
#cgdis112 #pompjeeën #sapeurspompiers



Portrait : Charles Zanter

Op den 31. Dezember 2020 huet den Lt. Col. Charles Zanter, Chef de zone adjoint vun der Zone de secours Nord, seng wuelverdingte Pensioun ugetrueden. –mir hunn d'Geleeënheet genotzt fir dem Charles Merci fir säin Dëngscht ze soen an him e puer Froen ze stellen.

Wei bass du an d' 'Pompjeeën komm?

Bei eis Doheem war de Blëtz an d'Haus geschloen an d'Scheier niewendrun, déi voll mat Hee war, stoung direkt a Vollbrand. D'Pompjeeë ware séier op der Platz an hunn mat hirer TS, en Tankwon haten si dunn nach net, d'Feier geläsch. Owes war de Brand schonn ënner Kontroll an et war och weidere Schued am Haus, sou dass mir owes erëm am Haus konnte schlofen. Ech war esou impressionéiert vun der formidabler Equipe, dass ech mech dunn an d'Pompjeeë gemellt hunn. Ech hätt deemools net geduecht, dass déi Entscheedung esou en groussen Afloss op mäin Liewe géif hunn.

Wéi hues du den Iwwergang an den CGDIS erlieft?

Unsech war et normal mat 60 Joer als Inspekter opzehalen. Wéi dunn de CGDIS gegrënnt gi war, gouf ech gefrot, fir den Alain Weisgerber als CdZ adj. ze ënnerstëtzen an ze begleeden. An ech hunn déi Equipe déi do opgestallt gouf ganz formidabel fonnt an och déi Iddien déi hannendrun stoung, dofir wollt ech gären en Deel dovunner sinn. An ech wollt mir net nosoe loossen, ech hätt d'Chaîne de Commandement mat en Place gesat an da wier ech einfach menger Wee gaangen (laacht).

Wat war den Highlight vun denger Karriäre?

Also schéi Momenter goufen et der vill, mee ee ganz besonnesche Moment war lëscht Joer Chrëschttag, wéi moies em 8:00 Auer de Piipsert gaange war mat folgendem Message: Charel, fir deng lëscht Garde als CCIE, soen mir dir Merci an wënschen der alles Guddes fir d'Zukunft. Merci fir déi gudd Zesummenaarbecht. DCO/CSU112. Ech hunn mech immens iwwert dëse Message gefreet, en huet mech awer och déif beréiert.

Wat war däin schéinsten Moment?

Fir mech war et ëmmer am schéinsten, wann ech op Asätz gesinn hunn, wéi engagéiert vill Leit do waren a wéi d'Leit ëmmer hiert Bescht ginn hunn fir de Leit dobaussen ze hëllefen.

Weien Asaz ass dir am Gediechtnes bliwwen?

Als jonke Kantonalinspekter vu Veianen, hunn ech zesumme mam Kantonalinspekter vum Klierf en grouse Bëschbrand geleet. An dunn ass eppes geschitt, wat ech bis den Dag just vu Filmer kannt hunn. Den Dag waren och baussen héich Temperaturen an dunn ass en Sog entstanen an ier ee verstanen hat wat do grad géif geschéien, do koum eng Feierwand, mat meeterhéich Flamen op eis duer, esou wéi am Film. Glécklecherweis konnte mir eis all mat Zäite wäit genuch zrëckzéien, sou dass kengem eppes geschitt ass.

Gefiller vis-à-vis vun der Pensioun?

Also et fällt mir scho schwéier meng Platz als Chef de Zone adjoint opzeginn, well et huet mir ëmmer ganz vill Spaass gemaach, mee natierlech bleiwen ech dem CGDIS och weiderhin trei. Mir hunn am CIS Weller/Pëtschent eng ganz jonk a motivéiert Equipe, wou ech weiderhin als Pompjee a First Responder aktiv bleiwen. En plus kréie mir geschwënn en neie LF, dat dierf ech natierlech net verpassen.

Wat sinn deng Pläng fir deng Pensioun?

Also Pläng hunn ech der méi wéi genuch. Ech hunn vill kreativ Projeten, ech schaffen zum Beispill immens gäre mat Holz. Ech hunn mäin Haus selwer gebaut an do gëtt et och ëmmer eppes ze dinn. Ech hunn och selwer Bëscher, em déi ech mech këmmere muss. An ech kann endlech vu menger fräier Zäit profitiere fir mol rëm méi ze liesen. ✪



Loi du 27 mars 2018 portant organisation de la sécurité civile et création d'un Corps grand-ducal d'incendie et de secours.

Art 69

Un plan national d'organisation des secours dresse l'inventaire des risques de toute nature pour la sécurité des personnes et des biens auxquels doivent faire face les secours et détermine les objectifs de couverture de ces risques par ceux-ci.

Le projet de plan national d'organisation des secours est élaboré par le ministre avec le concours du CGDIS. Le projet de plan national est transmis aux communes et au Conseil supérieur de la sécurité civile, qui disposent d'un délai de trois mois à compter de cette transmission pour faire part de leurs

observations. Le ministre dresse un rapport de synthèse des observations qui lui sont parvenues de la part des communes dans le délai précité. Ce rapport, ainsi que l'avis du Conseil supérieur, s'il est parvenu dans le délai précité, sont joints au projet de plan national.

Le ministre propose au gouvernement en conseil les suites à réserver auxdits avis et les modifications éventuelles du projet de plan national.

Au terme de cette phase d'élaboration et de consultation, le plan national d'organisation des secours est arrêté par règlement grand-ducal et publié au Journal officiel du Grand-Duché de Luxembourg.

Le plan national est révisé au moins tous les cinq ans à l'initiative du ministre ou sur demande du conseil d'administration du CGDIS.



Il veille sur vous :
LE DÉTECTEUR DE FUMÉE



Il alerte, vous appelez, les secours arrivent.

LE DÉTECTEUR DE FUMÉE SAUVE DES VIES | WWW.RAUCHMELDER.LU



LE GOUVERNEMENT
DU GRAND-DUCHÉ DE LUXEMBOURG
Ministère de l'Intérieur



CORPS GRAND-DUCAL
INCENDIE & SECOURS