

Honnertzwielef 112

DE MAGASINN
VUN DE LËTZBUERGER
POMPJEEËN

AVRIL 2024/N°11



18

ACTUALITÉS

De CGDIS op der
"Ready Week"
zu Singapur

22

LA VIE À LA CASERNE

Porter secours
aux animaux
en danger



28

LA VIE À LA CASERNE

CIS Mamer:
une caserne d'envergure
dans la zone de secours
Centre

34

SOUS LES PROJECTEURS

D'Zone de secours Centre
presentiert sech

PUBLIÉ PAR

Corps grand-ducal d'incendie et de secours

CONTACTS

En cas d'urgence : 112

Numéros utiles :

Standard téléphonique : 4977- 11
Service communication : 49771-2046
Département des pompiers volontaires : 49771-2332
INFS (formation) : 49771-2500

E-mail :

info@cgdis.lu

Contact rédaction :

communication@cgdis.lu

ADRESSE

3, boulevard de Kockelscheuer, L-1821 Luxembourg

PRODUIT PAR



Direction Générale - Service communication

CONTACT

communication@cgdis.lu

IMPRESSION

Printing OSSA - Niederanven

© 2024 CGDIS

Tous droits réservés.
Toute reproduction ou adaptation, intégrale ou partielle, est strictement interdite sans autorisation écrite du CGDIS.



PHOTO : Laura Felber

COVER

Un chien errant sur l'autoroute, un serpent qui s'échappe de son terrarium ou encore un bovin en mauvaise posture ; les incidents peuvent également impliquer des animaux domestiques ou non.

C'est pour secourir ces derniers et protéger la population que le GIS GSAN intervient sur notre territoire.



Edito

D'Joer 2024 bréngt fir den CGDIS verschidden Aennerungen mat sech wéi der neier Kompositioun vum Conseil d'administration, wou d'Vertrieder vun de Gemengen nei gewielt gi sinn.

Den Ufank vum Joer ass gezeecht duerch ee méi speziellen Asaz, deen eis Equipe ronn 36 Stonnen an Otem gehalen huet. Mir wäerten Iech en Abléck zum Oflaf vun de Läschaarbechte beim Brand vum Gemengenhaus vu Jonglënster ginn, an de Problematiken déi sech gestallt hunn. Desweidere fannt dir an dëser Editioun e Reportage iwwert d'Cellule de crise während dem Äisreen Ufank des Joers.

Mir profitéieren awer och fir enger Delegatioun vum CGDIS déi op Singapur war fir un der «Ready Week 2023» deel ze huelen, eng Plattform ze ginn dass si hier Impressiounen mat eis deele kënnen.

An engem gréissere Beitrag gött de Bien-être am CGDIS ervirgehewe wou dir déi verschidden Ulafstellen méi no bruecht kritt.

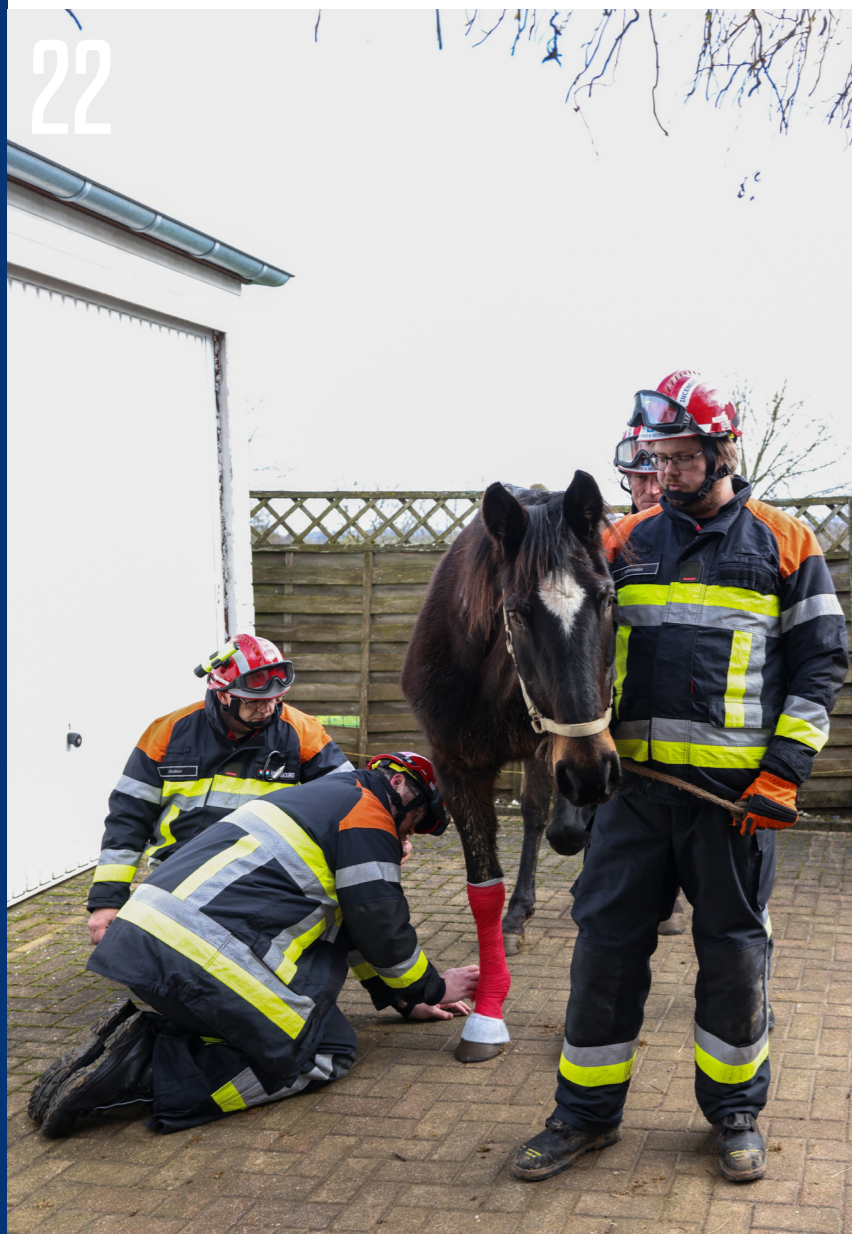
Dann presentéiere mer an dëser Editioun dee leschten Bäitrag vun eise Reportagen iwwert d'Zones de secours mat der Virstellung vun der Zone de secours Centre an dem CIS Mamer. An deem Kader werfe mer och e Bléck op d'Aarbechten an Defise vum GIS Sauvetage animalier.

Ech wënschen Iech vill Spaass beim Liesen.

Paul Schroeder
Directeur général

Sommaire

22



28



ACTUALITÉS

- 06 Un œil sur le Grand Duché
- 14 Un œil sur la planète

ACTUALITÉS

- 18 De CGDIS op der "Ready Week" zu Singapur

LA VIE À LA CASERNE

- 22 Porter secours aux animaux en danger
- 28 CIS Mamer: une caserne d'envergure dans la zone de secours centre

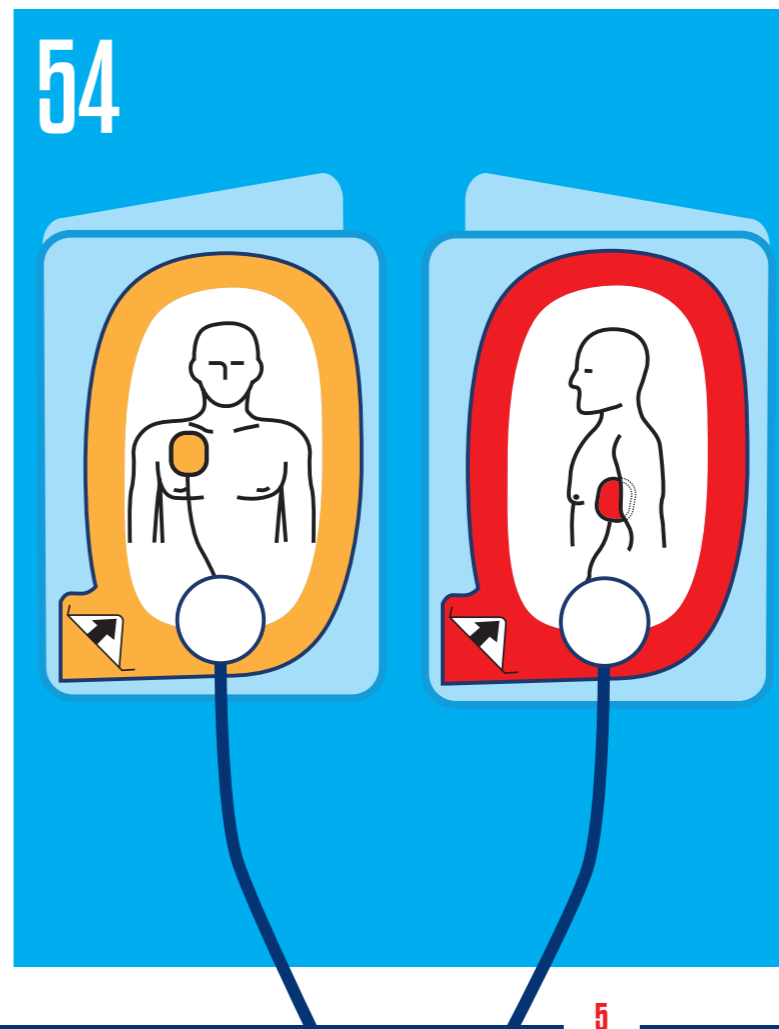
SOUS LES PROJECTEURS

- 34 D'Zone de secours centre presentiert sech
- 40 ABCDE-Schema: Vernachlässigung im Fokus

44



54



SOUS LES PROJECTEURS

- 42 Chronique du déclenchement d'une vigilance rouge intempéries
- 44 Brand im Verwaltungsgebäude Junglinster

DANS LES TUYAUX

- 48 Wohlbefinden im Fokus

LA RELÈVE EST ASSURÉE

- 52 #Are You World Ready

DÉCOUVERTE

- 54 Der Defibrillator (AED)
- 56 Sur la toile et les réseaux sociaux

DANS NOS RANGS

- 58 Interview - Léon Gloden
- 60 Réception de nouvel an

Le Corps grand-ducal d'incendie et de secours (CGDIS) est en pleine croissance. Les projets sont nombreux et l'actualité autour des pompiers au Luxembourg mais également à l'étranger est bouillonnante.

En voici un petit aperçu.



Actualités

LUXEMBOURG

Journée européenne du numéro d'urgence 112

CGDIS CGDIS

Dans le cadre de la journée européenne du numéro d'urgence 112, qui a lieu chaque année le 11 février, le Corps grand-ducal d'incendie et de secours a mis en 2024 un accent particulier sur la problématique de la localisation des appels d'urgence et sur les moyens humains et techniques mis à disposition à cet effet au CSU-112.

Lors d'un appel au 112, les opératrices et opérateurs du Central des Secours d'Urgence (CSU-112) posent en premier lieu et systématiquement la question de savoir de quel type d'urgence il s'agit. Ceci afin de pouvoir prioriser les situations critiques, tombant dans les missions du CGDIS.

La seconde question cruciale posée est toujours celle du lieu de l'urgence afin de pouvoir mobiliser les secours appropriés le plus rapidement possible. Dans le meilleur des cas l'appelant sera en mesure de fournir l'adresse exacte. Dans le cas contraire, il pourra transmettre des détails précis comme :

- ▶ un point de secours dans la forêt (Rettungspunkt)
- ▶ les données GPS
- ▶ un point kilométrique sur une route
- ▶ le numéro d'une borne de secours sur une autoroute
- ▶ ou encore tout détail marquant dans les alentours.

La transmission de telles informations dans un contexte de stress peut générer une perte de temps substantielle sans pour autant toujours permettre une localisation assez précise.

Depuis quelques années, des avancées technologiques offrent donc des solutions innovantes et efficaces pour la localisation des appels qui, dans la grande majorité des cas proviennent de nos jours de smartphones.

Advanced Mobile Location (AML)

L'une des innovations les plus remarquables est l'Advanced Mobile Location (AML), un système depuis peu pleinement fonctionnel au Luxembourg sur les appareils Android et iOS, à condition que les mises à jour nécessaires soient installées. Cette technologie transmet automatiquement la position exacte de l'appelant au Central des secours d'urgence 112, sans besoin d'une connexion Internet mobile, sans configuration particulière du Smartphone et sans que l'installation d'une application ne soit nécessaire. Service automatique et gratuit, l'AML respecte la confidentialité des données personnelles conformément au RGPD avec une suppression des informations recueillies après l'intervention.

Autres outils

D'autres méthodes complémentaires de localisation des appels d'urgence peuvent également être utilisées par les équipes du 112:

1. E-Call : Le système E-Call, obligatoire au niveau de l'Union européenne pour tous les véhicules produits après 2018, émet automatiquement un appel d'urgence gratuit en cas d'accident ayant généré le déclenchement des airbags. L'E-Call peut également être déclenché par activation manuelle d'un bouton dans l'habitacle. Fonctionnant dans tous les pays de l'UE indépendamment du lieu d'achat ou d'enregistrement du véhicule, l'E-Call transmet automatiquement des informations essentielles comme la

localisation exacte du véhicule, l'heure de l'accident, le numéro d'identification du véhicule et la direction de déplacement. Cette technologie garantit une évaluation et une gestion rapides et efficaces des situations d'urgence sur la route.

2. Smart Locator : Le smart locator est une solution également utilisée pour localiser précisément et en temps réel les appels d'urgence en absence d'AML. Elle implique cependant l'envoi d'un SMS contenant un lien de la part du CSU-112 sur le smartphone de l'appelant. En ouvrant ce lien sur un téléphone mobile connecté à l'internet, l'appelant permet au CSU-112 d'accéder à sa localisation.

3. GouvAlert ! : La fonctionnalité principale de l'application mobile gouvernementale GouvAlert! est de diffuser à la population des alertes sur des incidents majeurs. Elle offre cependant également la possibilité de contacter directement le numéro d'urgence 112 et les appels générés via l'application sont automatiquement géolocalisés.

Cette panoplie d'outils soutenant le travail des équipes du CSU-112 au niveau de la localisation rapide et précise des appelants représente donc une avancée pour une intervention efficace et rapide des services de secours, qui est un des objectifs du Plan National d'Organisation des Secours (PNOS). Il est pour finir important de rappeler que le numéro d'urgence 112 doit être utilisé uniquement en cas d'urgence. En 2023, près de deux tiers des 276.353 appels reçus ne correspondaient pas à des situations d'urgence. Cette utilisation inappropriée du numéro 112 peut dans le pire des cas entraver l'efficacité des interventions d'urgence.

→ Pour en savoir plus :



Advanced
mobile
Location



E-Call



LUXEMBOURG

Bärbelendag 2023

CGDIS CGDIS

Il est de tradition que les pompiers célèbrent début décembre Sainte Barbe, leur patronne et protectrice.

Cette année, le Corps grand-ducal d'incendie et de secours a célébré son « Bärbelendag » au Grand Théâtre de la Ville de Luxembourg en présence des forces vives de la nation, des partenaires de la sécurité civile mais également des cadres du CGDIS. Ladite célébration a eu lieu quelques jours avant la date officielle du 4 décembre afin de ne pas impacter les manifestations organisées au niveau local par les Centres d'incendie et de secours.

Cette manifestation a été une occasion pour le Ministre des Affaires intérieures Léon Gloden, Madame la Présidente du Conseil d'administration Lydie Polfer et

pour le Directeur général du CGDIS Paul Schroeder, de présenter leurs visions pour le futur de la sécurité civile et du CGDIS.

Le Directeur général a en premier lieu souligné que le nombre d'interventions en constante augmentation représentait un réel challenge pour le CGDIS toujours en phase de développement. De ceci découle la nécessité de maintenir les efforts en terme de recrutement de pompiers volontaires et professionnels pour les prochaines années.

La Présidente du Conseil d'administration, Madame Lydie Polfer, est ensuite revenue sur les 5 premières

années du CGDIS, semées de crises, auxquelles les pompiers du pays ont, grâce à leur engagement désintéressé, toujours été en mesure de réagir efficacement.

Le Ministre des Affaires intérieures Léon Gloden a pour sa part souligné l'importance des liens entre les communes et le CGDIS afin que notre société civile devienne encore plus résiliente. En tant qu'acteur principal de la sécurité civile, le CGDIS devrait d'ailleurs pouvoir se doter de capacités logistiques permettant notamment de faire face aux catastrophes liées aux changements climatiques.

A cette occasion, une série de récompenses ont été remises à des membres du CGDIS notamment suite à des interventions hors du commun dont :



► une lettre de félicitation au Groupe de reconnaissance et d'intervention en milieu périlleux (GRIMP) pour son engagement sans faille lors de la prise en charge et l'évacuation dans des conditions particulièrement difficiles d'un spéléologue blessé suite à une chute de pierre dans la grotte Sainte Barbe à Berdorf en date du 30 septembre 2022.



► une lettre de félicitation au Centre d'incendie et de secours Kayl-Tétange et au commandant des opérations de secours pour leur engagement sans faille lors de l'évacuation et la prise en charge de victimes dans le cadre d'un incendie d'immeuble d'envergure à Kayl, dans la nuit du 6 décembre 2022 ayant fait 10 blessés et une victime décédée.



► une lettre de remerciement du Ministre des Affaires étrangères de la Turquie, au Humanitarian Intervention Team (HIT) pour son engagement suite aux tremblements de terre ayant touché 11 provinces turques le 6 février 2023.



► le « SAG Award – Special Achievement in GIS 2023 », délivré par l'ESRI au Service cartographie et analyses du CGDIS pour le développement d'un système d'information géographique permettant d'analyser les risques du pays, d'améliorer la couverture opérationnelle et de participer à l'aide à la décision dans les opérations de secours.

→ Pour en savoir plus :



CORPS GRAND-DUCAL
INCENDIE & SECOURS

112 GRËNN
FIR BEI DE CGDIS ZE KOMMEN



LUXEMBOURG

112 Grënn sech beim CGDIS z'engagéieren

CGDIS CGDIS

De CGDIS huet Ufank 2024 eng nei Rekrutementscampagne « 112 Grënn fir bei de CGDIS ze kommen » lancéiert, déi als Zil huet nei Talenter op de CGDIS als Patron opmierksam ze maachen an dës ze rekrutéieren.

De Slogan vun der Campagne « 112 Grënn » ass eng direkt Uspilling op d'Noutrufnummer 112, déi der Bevëlkerung mat schneller an effizienter Hëllef a Noutfallsituatioun 24/7 zur Säit steet. Andeems d'Ziel 112 mam Slogan an de Mëttelpunkt vun der Campagne gesat ginn ass, gëtt dem CGDIS seng Roll als zentral Ulafstell bei Noutfäll an déi domat implizéiert Hëllefsbereitschaft ënnerstrach.

Am Kader vun der Campagne hiewen déi « 112 Grënn » déi villfälteg berufflech Perspektiven a Virdeeler ervir, a representéieren déi vill verschidde Grënn sech beim CGDIS z'engagéieren. Ob am administrative Beräich, als Mechaniker, Dokter, oder um Terrain als fräiwëllegen oder beruffleche Pompjee, ënnersträchen déi 112 Grënn d'Verschiedenheet vun de Karriären an déi domat verbonne berufflech a perséinlech

Entwécklungsméiglechkeeten. Als Werbefläch fir d'Campagne goufen 20 Gefierer aus dem aktuelle Fierpark, dorënner Déngschtwee an ausgewielte Camion'en, definéiert. D'Gefierer goufe mat engem schlichten Design a verschidden Ikon'en, déi d'Verschiedenheet vun de Beruffer beim CGDIS representéieren, bepecht. Duerch dës Strategie, gëtt déi alldeeglech visuell Präsenz op de Stroosse vu Lëtzebuerg an dem noen Ausland genotzt, fir d'Sichtbarkeet an d'Bekanntheit vum CGDIS ze stäerken. Jiddereen dee beim CGDIS schafft, dréit säin Deel zum Wuel vun der Bevëlkerung bei, egal a wéi engem Beräich en tätég ass.



→ Pour en savoir plus:



DU BASS VERANTWORTUNGSVOLL,
DYNAMESCH AN ENGAGÉIERT?
DA BASS DU

DOFIR GEMAACH

CORPS GRAND-DUCAL
INCENDIE & SECOURS

INFORMATIONEN OP WWW.112.LU



LUXEMBOURG

Élection des nouveaux représentants communaux pour le conseil d'administration du CGDIS

CGDIS CGDIS

Suite aux élections communales du mois de juin 2023, les conseils communaux avaient la possibilité de proposer de nouveaux représentants pour le conseil d'administration du CGDIS. Après le dépouillement des votes émis par l'ensemble des conseillers communaux, le ministre des Affaires intérieures a proposé de nouveaux délégués au Conseil de Gouvernement.

Depuis le 1^{er} janvier 2024, la composition du conseil d'administration du CGDIS se présente comme suit :

Alain Becker, Président
Lydie Polfer, Vice-présidente

Représentants communaux :

Jeff Gangler, représentant zone de secours nord
Tom Jungen, représentant zone de secours sud
Michel Mahlerbe, représentant zone de secours centre
Paul Ruppert, représentant zone de secours est
Jos Schummer, représentant zone de secours est
Charles Weiler, représentant zone de secours nord
Michel Wolter, représentant zone de secours sud

Représentants étatiques :

Claire Angelsberg, représentante du ministre ayant la Santé dans ses attributions
Max Lamesch, représentant du ministre ayant la Coopération et l'action humanitaire dans ses attributions
Clara Muller, représentante du ministre ayant les Affaires communales dans ses attributions
Michèle Nothum, représentante du ministre ayant les Finances dans ses attributions
Marc Reiter, représentant du ministre ayant les Transports dans ses attributions
Steff Schaeler, représentant du ministre ayant les Affaires communales dans ses attributions
Patricia Vilar, représentante du ministre ayant la Sécurité civile dans ses attributions

Délégués élus et experts :

Frank Hermes, représentant des jeunes pompiers
Jeff Herr, représentant des pompiers volontaires
Erny Kirsch, expert
Marc Mamer, représentant de la Fédération Nationale des Pompiers
Mike Möller, représentant du cadre des pompiers professionnels
Martin Simon, représentant du cadre du personnel administratif et technique
Philippe Welter, représentant le SAMU

LUXEMBOURG

Assermentation de 31 pompiers professionnels du cadre de base

CGDIS CGDIS – Aurélien Ternat et Eric Di Millo

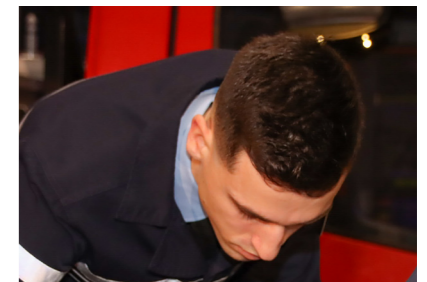
31 stagiaires ayant débuté leur stage le 1^{er} mars 2022 en tant que fonctionnaire de l'Etat dans le groupe de traitement C1 au sein du CGDIS ont eu l'honneur d'être assermentés le 2 février 2024 en tant que pompiers professionnels par le Président du Conseil d'administration M. Alain Becker.

Les familles et proches des nouveaux pompiers professionnels ont pu assister à la cérémonie, symbolisant la fin d'un cursus composé de blocs de formations et de nombreux stages et marquant le début d'une carrière dédiée à la protection et au service de la population. La manifestation qui s'est déroulée au Centre National d'Incendie et de Secours a été ouverte par trois porte-drapeaux qui ont terminé leur formation avec les meilleurs résultats.

Par la suite, le ministre des Affaires intérieures, Léon Gloden, le directeur général du CGDIS, Paul Schroeder, et le président du conseil d'administration du CGDIS, Alain Becker, ont procédé à la revue des troupes avant de féliciter les lauréats pour l'accomplissement de leur formation professionnelle, tout en leur rappelant leurs missions envers la population.



→ Pour en savoir plus :





CHAD

À la frontière entre le Tchad et le Soudan – Appui à la communauté humanitaire internationale

Aux confins du Tchad et du Soudan, une crise humanitaire de grande envergure se déroule. En réponse, le partenariat International Humanitarian Partnership (IHP) joue un rôle crucial à Farchana, un village clé pour l'assistance aux réfugiés et déplacés.

Le Soudan, confronté à la plus grande crise de déplacement interne au monde, compte plus de 9 millions de déplacés, dont la moitié sont des enfants. Environ 5 millions de personnes sont déplacées à l'intérieur du Soudan, et plus de 1,4 million ont cherché refuge dans les pays voisins, notamment le Tchad.

En janvier 2024, cinq membres du Humanitarian Intervention Team (GIS HIT) ont été déployés à Farchana village situé près de la frontière entre le Tchad et le Soudan. Leur mission : construire des logements et des bureaux pour les agences des Nations Unies, améliorant ainsi les conditions de vie des travailleurs humanitaires dans cette région difficile.

Les modules préfabriqués, un projet financé par le Ministère des Affaires étrangères et européennes, de la Défense, de la Coopération et du Commerce extérieur (MAEE), offrent un confort et un standard de vie nettement supérieur à l'existant à Farchana. Ces structures modernes, entièrement climatisées et meublées, visent à améliorer significativement les capacités de logement pour les travailleurs humanitaires, optimisant ainsi leur efficacité opérationnelle dans la région.

En janvier 2024, les modules ont été transportés jusqu'à N'Djamena à bord de deux avions de l'unité binationale A400M, sous la coordination de l'Armée luxembourgeoise. Par la suite, ils ont été acheminés par voie terrestre jusqu'à Farchana. Ce parcours logistique complexe a été complété par l'approvisionnement local d'outils et de matériaux à N'Djamena, démontrant une remarquable coordination et une adaptation aux défis locaux.

Même avant leur achèvement complet, les nouvelles infrastructures suscitent un retour extrêmement positif de la part des travailleurs humanitaires des Nations Unies. L'enthousiasme et l'impatience de la communauté humanitaire face à la finalisation des travaux et au déménagement dans ces nouvelles installations témoignent de l'importance et du succès de ce projet.

Les efforts déployés par le GIS HIT à Farchana ne sont pas seulement une réponse à une nécessité logistique; ils représentent un engagement profond envers l'amélioration des conditions de vie et de travail des acteurs humanitaires sur le terrain. Cette initiative, une fois achevée mi-février, aura un impact durable sur l'efficacité des opérations humanitaires dans cette région tourmentée, renforçant l'espoir et la résilience face à une crise humanitaire sans précédent.



Le partenariat International Humanitarian Partnership est une plateforme de coopération internationale et de mise en commun des ressources, tant en matière de matériel qu'en personnel, qui permet de renforcer la réponse combinée des membres de l'IHP. L'objectif est de soutenir les personnes touchées en aidant les acteurs humanitaires (principalement les Nations Unies, mais aussi d'autres acteurs humanitaires et l'UE) à mieux répondre aux catastrophes naturelles et aux situations d'urgence complexes (liées à un conflit). Cet objectif est atteint en fournissant un soutien opérationnel, technique et financier approprié aux organisations multilatérales engagées dans l'aide humanitaire à travers le monde.

Depuis sa création en 1995, IHP a démontré avec succès la force de la coopération volontaire multinationale entre les organismes gouvernementaux actifs dans le domaine de l'aide humanitaire. Le partenariat est structuré autour de buts et d'objectifs mutuels, du partage de valeurs communes et d'un état d'esprit de résolution de problèmes opérationnels. IHP est régi par une structure de réseau sans accords contraignants entre les pays. Le partenariat est géré par un système de présidence tournante.

Le CGDIS assure actuellement, et jusqu'en juin 2025, la présidence tournante de l'IHP. Lisez notre portrait détaillé du partenariat IHP dans le prochain numéro du Honnerzwiefel 112.



PARIS

Renforcement des compétences en Urban Search and Rescue (USAR)

Du 19 au 24 novembre 2023, une délégation du Corps Grand-Ducal d'Incendie et de Secours (CGDIS) a participé à un exercice d'Urban Search and Rescue (USAR) à Paris. Cette initiative, inscrite dans le cadre de la formation des chefs de section de la Brigade de Sapeurs-Pompiers de Paris (BSPP), représente une étape significative dans le perfectionnement des compétences en matière de sauvetage urbain.

Vingt-cinq membres du CGDIS ont formé la délégation qui a représenté le Luxembourg. Cette équipe diversifiée regroupait des spécialistes du Groupe de Reconnaissance et d'Intervention en Milieu Périlleux (GRIMP), du Groupe Cynotechnique, ainsi que des membres du Centre de Soutien Logistique (CSL), de la Direction de la Coordination Opérationnelle (DCO), de l'Institut National de Formation des Secours (INFS), et de la Direction Médicale et de la Santé (DMS).

Le contingent luxembourgeois a entamé son engagement à Versailles le 19 novembre. De lundi à mercredi, l'équipe s'est plongée intensément dans l'exercice, enchaînant des simulations de cinq heures entrecoupées de pauses équivalentes, couvrant au total cinq sites sinistrés. Les scénarios, basés sur une attaque terroriste à Paris, exigeaient des équipes de rechercher et de sauver des survivants parmi les décombres.

Le peloton luxembourgeois a principalement collaboré avec les marins-pompiers de Marseille. La coopération avec ces derniers s'est avérée être un moment fort. Au fil des jours, les liens se sont renforcés, favorisant une synergie efficace. Les membres du GRIMP ont particulièrement été sollicités, comblant les besoins au sein de l'équipe marseillaise, tandis que l'expertise française en recherche et sauvetage urbain s'est avérée extrêmement bénéfique. Les membres du CGDIS ont acquis des connaissances précieuses, notamment sur l'utilisation de techniques simples et traditionnelles, parfois plus efficaces que les méthodes modernes et complexes. Cette approche novatrice et la capacité à penser out-of-the-box ont été cruciales pour atteindre les objectifs des différents scénarios.



L'esprit d'équipe et la camaraderie entre les unités luxembourgeoises et françaises ont été exemplaires, favorisant une intégration et une compréhension mutuelle remarquables. Le Groupe Cynotechnique a également joué un rôle pivot, avec trois chiens et leurs maîtres travaillant en étroite collaboration avec d'autres équipes, générant de nombreuses découvertes et moments d'apprentissage.

En conclusion, l'équipe luxembourgeoise est repartie extrêmement satisfaite de sa participation. Les leçons tirées de cet exercice contribueront à renforcer davantage les capacités nationales, notamment en réponse à des effondrements de bâtiments. Cet exercice a non seulement consolidé les compétences techniques de l'équipe luxembourgeoise, mais a également tissé des liens de solidarité et de coopération qui perdureront bien au-delà de cette expérience.





1. Team Lëtzebuerg: Teamfoto fir déi offiziell Präsentatioun

SINGAPUR

De CGDIS op der "Ready Week" zu Singapur

Delegatioun vum CGDIS SCDF / CGDIS

Tëscht dem 18. a 25. November huet eng Delegatioun vum CGDIS, zesumme gesat aus 4 Pompjeeën an 2 Direkteren un der "Ready Week 2023" zu Singapur deelgeholl. Nieft engem USAR-Workshop an engem Challenge fir d'Pompjeeë stoung fir d'Direkteren e puer offiziell Rendez-vous'en um Programm.

Zënter enger Rei Joren organiséiert d'Singapore Civil Defense Force (SCDF) eng Woch fir international Participanten, zesumme gesat aus Workshops, Konferenzen an engem Challenge am Beräich Sport an technesch Rettung. Fir 2023 ass de CGDIS vun de Kollege vu Singapur invitéiert ginn, fir un dësem Evenement deelzehuelen.

Fir d'Lëtzebuurger Equipe vu 4 Pompjeeën, zesumme gesat aus 3 Membere vum GRIMP (Andy Martin, Emmanuel Bourg, Nicolas Stringaro) an engem Offizéier (Max Delvaux), ass d'Erfahrung den 18. November lass gaangen. No ronn 18 Stonnen Trajet sinn si Sonndes zu Singapur ukomm a vun de Kollege vun der SCDF häerzlech empfaange ginn.

Uschléissend sinn si op d'Civil Defense Academy (CDA) gefouert ginn, eng Pompjeeschoul fir bis zu 1.600 Leit, wou si déi ganz Woch zesumme mat Pompjeeën aus der ganzer Welt an de Rekrutte vu Singapur iwwernuecht hunn.

Internationale Mix

2023 hunn 18 verschidden Rettungsdéngscht Equippen un der Ready Week zu Singapur deelgeholl. D'Equippen, déi an der Reegel aus 4-5 Pompjeeë bestanen hunn, koumen ënnert anerem aus Australien, Indonesien, Malaysia, Macao, England oder dem Katar. Deelweis hunn si schonn Erfahrung am Beräich Urban Search and Rescue (USAR) matbruecht, deelweis, wéi och eis Lëtzebuurger Equipe, awer nach net.

Urban Search and Rescue Workshop

Den offizielle Programm ass Méindes ugaangen. Déi éischt 3 Deeg stoungen ënnert dem Numm "INSARAG USAR Capability Exchange" (kuerz IUSAR CAPEX) an hunn sech ronderëm d'Thema Urban Search and Rescue gedréint. De Workshop huet aus theoretischen a virun allem prakteschen Elementer bestanen. Déi flott international Mëschung u Pompjeeën, zesumme mam Wësse vun den Experte vu Singapur, huet dozou gefouert, dass vill neit Wëssen iwwermëttelt a flott Erfahrungen ausgetosch konnte ginn. Esou stoung ënnert anerem och e Réckbléck op d'Äerdbiewen an der Tierkei aus der Siicht vum USAR-Team vu Singapur um Programm. Haaptsächlech sinn awer déi eenzel Etappe vun engem USAR-Asaz, d'Stufe vun der Erkundung a Rettung (ASR Levels), informatesch Tools (theoretisch an a Rollspiller) an uschléissend a grouse realistesch Zenarien praktesch trainéiert a vermëttelt ginn. D'Übungen hunn sech am Home Team

Tactical Center, engem groussen Übungssite mat ënnert anerem engem Trümmerfeld, engem Industriesite an engem Nobau vun engem Schëff, ofgespillt. Fir dës Zenarie goufen all d'Participanten a 4 Gruppen opgedeelt, déi 4 Pompjeeë vum CGDIS waren zu jee 2 an 2 Teams vertrueden. Duerch dës Zenarie konnten d'Equippen dat geléiert Wësse praktesch ëmsetzen an hier technesch an informatesch Skills verbesseren. Als Teamleader vun engem vun den internationalen Teams krut de Max, Offizéier an der Zone de secours Centre, iwwerdeems och d'Méiglechkeet, seng Kenntnisser am Leadership ze verbesseren: "Et war eng flott Erfahrung, esou een dynamescht an internationalt Team ze féieren a géigesäiteg vuneneen ze léieren. Gläichzäiteg war et och spannend, sech an enger Situatioun erëmzefannen, wou een sech

eigentlech net dran auskennt." Dee ganze Workshop war awer och als klengen Challenge organiséiert ginn. Dofir goufen déi 4 Equippe bei alle prakteschen Übunge bewäert. Béid Teamer mat Lëtzebuurger Bedeelegung konnten sech Präisser sécheren, dëst ënnert anerem an de Kategorien "Best Site Management", "Best Team Spirit" an "Best ISARAG Methodologies".

Singapore Global Firefighters and Paramedics Challenge

Vun Donneschdes bis Samschdes gouf d'Kuliss gewiesselt an alles huet sech an der Singapore Expo ronderëm d'Singapore Global Firefighters and Paramedics Challenge (SGFPC) gedréint. Dës Challenge setzt sech aus nationalen an internationalen Epreuven zesummen. Den internationalen Deel test an 3 Challenge souwuel déi sportlech wéi och déi technesch Skills:

► **Braveheart Individual Challenge:** e kierperlech ustrengende Parcours, wou ënnert anerem eng Victime ofgeseelt, e Seel erop geklommen, 2x 30 Meter Schlauch ausgezunn an opgewéckelt an eng Leeder eleng opgestallt muss ginn.

► **Braveheart Team Challenge:** eng ugepasste Form vun der individueller Challenge, déi awer vun engem Team aus 12 Leit muss gemeschert ginn.

► **Rip it Off Challenge:** schnell Rettung vun enger ageklemmter Persoun aus engem Auto.



2.



3.



4.



5.



6. Equippefoto vun allen Teams déi deelgeholl (CAPEX_Teamfoto)

Braveheart Individual Challenge:

Un der individueller Braveheart Challenge konnte jee 2 Pompjeeën aus all Equipe deelhuele. Fir de CGDIS hunn de Nicolas an den Emmanuel, alle béid Berufspompjee am CIS Lëtzebuerg a Member vum GRIMP, dësen Challenge ugeholl. Iwwert déi 3 Deeg huet sech den Challenge aus enger Qualifikationsronn (30 Leit), enger Halleffinall (16 Leit) an enger Final (mat deene beschte 4) zesummegegat.

Fir Lëtzebuerg konnt sech de Nicolas als 12. fir d'Halleffinall qualifizéieren. An der Halleffinall konnt hien seng Zäit nach eng Kéier verbessern a schléisst den Challenge als 10. of: "Den Challenge war definitiv nach méi ustrengend wéi en ausgesinn huet. Mäin Zil war et, an d'Top 10 ze kommen, dat hunn ech erreecht. Ech sinn zefridden". Gewonne gouf d'Braveheart Challenge vun engem Member vun der Singapore Civil Defense Force mat engem Chrono vun e bësse méi wéi 5 Minuten.

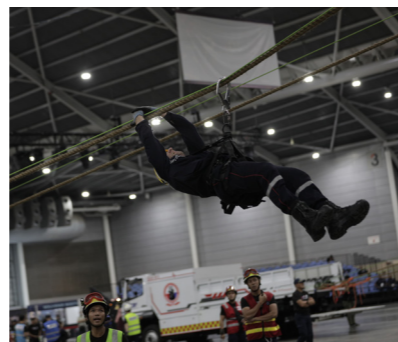
Numm	Qualification	Semi-Final	Final
Nicolas	12. – 8min 28s	10. – 7min 19s	
Emmanuel	DNF		

Rip it Off Challenge:

An der technescher Rip it Off Challenge sinn déi eenzel Organisatioune géinteneen ugetrueden, esou och d'Equipe vum CGDIS. D'Erausfuerderung vun dëser Challenge besteet doran, esou schnell wéi méiglech eng Persoun aus engem Auto ze befreien, d'Aart vun der Befreiungsöffnung gëtt vun den Organisateur virginn. Fir d'Halleffinall, un där de CGDIS deelgeholl huet, war d'Missioun, eng Persoun iwwert eng grouss Säitenöffnung aus engem Auto, deen um Daach louch, ze retten. Hei konnt de CGDIS virun allem an de Beräicher technical skills, medic, safety a leadership punkten. Um Enn koum de CGDIS ënnert all den Equippen op eng gutt 8. Plaz. Gewonne gouf d'Challenge vun der Equipe aus Malaysia.

Braveheart Team Challenge:

Aus de 4 Equippe vum USAR-Workshop si jee 12 Leit ausgewielt ginn, fir un der Team Challenge deelzehuele. Fir de CGDIS hunn den Andy a Max an engem Team an de Nicolas an engem aneren Team un der Challenge deelgeholl. D'Equipe mat Lëtzebuerger Bedeelegung koumen op déi 2. respektiv 3. Plaz.



7.

Ofschloss

Ongeschloss gouf d'Woch mat enger klenger Präiswuerrechung, bevir d'Heemrees nees ugetruede ginn ass. Zréck bleift en intressanten Austausch, vill neit Wëssen, dat beim Opbau vun engem eventuellen USAR-Team zu Lëtzebuerg hëllef kann, nei Kontakter queesch duerch d'Welt a virun allem déi extrem Frëndlechkeet vun de Kollege vu Singapur.

Programm vun den Direkteren

Fir de Col. Steve Mack a Med.-Col. Olivier Pierrard gouf e separate Programm vun der SCDF organiséiert. Si kruten ënnert anerem en Abléck an d'Schoulstrukturen vun de Pompjeeën

zu Singapur, dëst mat der Civil Defense Academy, wou ënnert realistesch Bedingunge trainéiert a gläichzäiteg och d'Gesondheet vun all Pompjee beschtméiglech iwwerwaacht ka ginn. Och e Symposium an eng Rei Rendez-vous'e mat offizielle Vertrieeder vun de Singapore Civil Defense Forces stoungen um Programm.

Dëst war en éischten Echange an enger Kooperatioun déi sech an de nächste Méint a Joren verfestege wäert. Esou wäert am 1^{sten} Trimester 2024 eng Delegatioun vun der SCDF op Lëtzebuerg komme fir de weideren Austausch ze férdere an den CNIS ze besichen.

Fotoen:

1. Team Lëtzebuerg: Teamfoto fir déi offiziell Präsentatioun;
2. USAR Challenge: De Max beim Briefing vun sengem Team;
3. USAR Challenge: d'Benotze vun techneschen Tools gouf och praktesch trainéiert;
4. USAR Challenge: theoretische Workshop iwwert d'Ofschaffe vun engem USAR Asaz;
5. USAR Challenge: Preparatioune fir en Héischterrettungs-Asaz;
6. Equippefoto vun allen Teams déi deelgeholl hunn;
7. SGFPC: de Nicolas bei der Braveheart individual challenge;
8. Visite SCDF;
9. Déi offiziell Delegatioun vum CGDIS;
10. USAR Challenge: Rettung vun enger verschottener Persoun aus engem Schacht;
11. Team Luxembourg - Rip it off;



8.

→ Hei fannt dir e Video zur USAR Challenge:



9.



10.



11.

Un chien errant sur l'autoroute, un serpent qui s'échappe de son terrarium ou encore un bovin en mauvaise posture ; les incidents peuvent également impliquer des animaux domestiques ou non. C'est pour secourir ces derniers et protéger la population que le GIS GSAN intervient sur notre territoire.



Porter secours aux animaux en danger





C'est suite à un important incendie dans une ferme de l'est du pays en 2010 que le groupe de sauvetage animalier (GIS GSAN) a vu le jour. « Une centaine d'animaux ont péri. À l'époque, au sein de l'ancienne Administration des services de secours, nous n'étions pas en mesure de les sauver, car nous n'avions pas les moyens nécessaires. Avec des collègues du CIS Berdorf, nous avons décidé qu'il était temps que les choses changent et avons fondé en 2012 le GIV (Groupe d'Intervention Vétérinaire). Celui-ci s'est développé pour devenir officiellement le GSAN en 2018 », se souvient Jean Schoos, Chef de Groupe depuis la création de ce dernier.

«
 Nous réalisons
 généralement
 entre 12 et 24
 interventions
 par an
 »

Une équipe de pompiers volontaires et de vétérinaires

Aujourd'hui, le GIS compte une vingtaine de membres dont 15 pompiers volontaires et 5-6 vétérinaires. « Parmi ces derniers, nous avons des spécialistes de la faune sauvage ou des grands animaux, mais aussi des experts en hygiène alimentaire et maladies contagieuses ». Depuis l'année dernière, les membres de l'équipe travaillent selon un système de permanence pour laquelle deux pompiers sont présents 24/24h avec le soutien d'un vétérinaire.

Pompiers volontaires et vétérinaires suivent une formation commune. Cette dernière se compose de trois modules. « La pièce maîtresse est le 1er module qui s'étend sur un an et qui permet aux pompiers de participer aux actions du groupe et d'apprendre les bases de

Maison Moderne | Laura Peltier





Vétérinaire - Major
Jean Schoos
Chef du GIS GSAN

Protéger les animaux, mais aussi les hommes

La principale mission du GIS GSAN est d'intervenir dans les cas où un animal pose un réel danger pour le public et se trouve dans l'espace public, ou s'il représente une menace pour l'homme. Ses membres n'interviennent donc pas sur les terrains privés, à moins qu'un vrai risque n'existe. « Nos vétérinaires ne réalisent que des traitements d'urgence pour stabiliser et calmer un animal dans le but de le sortir d'une situation désagréable pour lui. C'est le cas lorsqu'un cheval s'enlise ou qu'une vache tombe sous les caillebotis. Une fois le vétérinaire soignant de la ferme ou des propriétaires arrivé sur place, nous passons la main ».

l'animalier. Nos pompiers sont de tous horizons ce qui nécessite une mise à niveau. Certains sont au départ incapables de gérer un problème avec un cochon, un cheval ou des bovins tandis que d'autres n'ont aucune connaissance des NAC (serpents, etc.)». Dans les modules 2 et 3, les compétences et connaissances sont approfondies. Les équipes apprennent par exemple à manipuler des serpents venimeux.

Les vétérinaires sont quant à eux encouragés à suivre une formation de dix mois à l'Université de Liège en Belgique pour obtenir le diplôme de vétérinaire urgentiste. Ces derniers mettent également leur savoir à disposition de l'ensemble des membres du CGDIS dans le cadre d'une formation sur le sauvetage animalier désormais obligatoire. « Nous formons aussi les CIS, en organisant une demi-douzaine de sessions d'exercices et de formations dans les casernes pour les familiariser avec le sujet. Beaucoup de CIS parviennent aujourd'hui à résoudre eux-mêmes les problèmes relativement simples. Nos interventions sont donc de plus en plus spécialisées ».

Une exception existe toutefois : lorsque le bien-être des animaux est en jeu, dans le cadre d'un incendie de ferme par exemple. « Lors d'un feu, nous avons retrouvé 500-600 porcs brûlés. Ne pouvant plus entrer dans la chaîne alimentaire, la seule solution pour soulager leur souffrance a été de les euthanasier. Nos vétérinaires sont en contact étroit avec l'ALVA (l'Administration luxembourgeoise vétérinaire et alimentaire) et sont équipés pour agir dans de telles situations afin de soulager les animaux de leurs souffrances ».

Des interventions stables, mais toujours plus diversifiées

L'équipe peut donc répondre dans de nombreuses matières en lien avec le risque animalier ainsi qu'avec la pollution animale (provoquée par des défécations ou le déversement de substances telles que le lait). « Nous réalisons généralement entre 12 et 24 interventions par an. Si leur nombre est stable, nous observons un basculement. Avant, nous avions davantage affaire à du gibier perdu dans les jardins de particuliers. Aujourd'hui, nous sommes plus souvent appelés pour des animaux exotiques. Avec le changement climatique, nous constatons par exemple que davantage de serpents de

nos régions délaissent la forêt pour chercher des points d'eau comme des piscines. Nous sommes donc de plus en plus confrontés à des espèces que nous n'avions pas l'habitude de voir dans nos jardins, y compris des envahisseurs tels que le raton laveur ».

Pour mener à bien ces interventions, l'équipe se retrouve une fois par mois dans le cadre de sa formation continue et s'entraîne avec des mannequins de gros animaux avec lesquels il est possible de s'exercer sous différents scénarios. Ces rendez-vous peuvent se multiplier en cas de problème ou pour tester du nouveau matériel. Le GIS, qui disposait déjà d'un fusil hypodermique pour les téléanesthésies, possède désormais deux fusils à pression supplémentaires. Ces armes, réparties dans trois CIS du pays, permettent à l'équipe de tireurs habilités d'endormir les animaux anxieux, en fuite ou posant un danger. « Nous avons également un pick-up avec une remorque ambulance pour les grands animaux ainsi que deux petites camionnettes équipées et qui seront prochainement remplacées par des véhicules plus spacieux ».

Dispatchés à travers le territoire luxembourgeois, les membres du GIS doivent se rendre dans l'un des centres où se trouvent les véhicules et le matériel avant de se rendre sur les lieux d'un incident, ce qui peut nécessiter des temps d'intervention plus longs. « Nous avons toutefois la chance d'agir au niveau national, contrairement aux pays voisins. Cela facilite notre organisation et nos collaborations, mais nous rend également plus efficaces ».

2018

Création officielle du GIS GSAN

15

Nombre de pompiers volontaires

5-6

Vétérinaires au sein du groupe

12-24

Nombre d'interventions par an



L'histoire des services de secours de Mamer remonte à 1889 pour le corps des pompiers et à 1963 pour la Protection civile.

C'est pour ces deux entités qu'a été construite en 2011 l'actuelle caserne, d'où les pompiers professionnels et volontaires du CIS Mamer interviennent depuis cette année-là dans le centre et l'ouest du pays.

Si les interventions ne manquent pas, tant en termes de secours à personnes que d'incendie-sauvetage, les défis sont également nombreux pour les membres de la caserne.



CIS Mamer : une caserne d'envergure dans la zone de secours Centre

C'est à quelques pas seulement de l'autoroute reliant Luxembourg-Ville à la Belgique que les pompiers du CIS Mamer œuvrent au quotidien. Située dans la «zone de secours Centre» du pays, la caserne fait partie du groupement Réibierg qui s'étend de Strassen jusqu'à la frontière belge. «La zone comprend également deux autres groupements : le Bockfiels et l'Uelzechtdall. Au niveau opérationnel, nous sommes la plus grande caserne de notre groupement et la 2e plus grande de la zone, après le CIS Luxembourg situé à Gasperich», précise Patrick Franck, chef de centre.

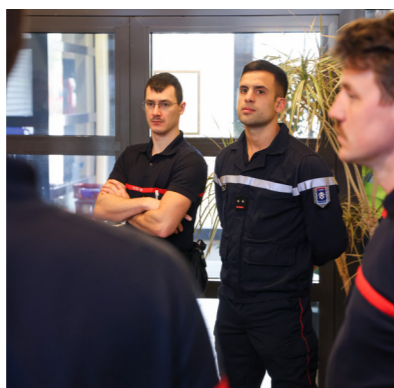
Quand professionnels et volontaires travaillent de concert

Inauguré en 2011, le CIS Mamer est une caserne de catégorie 3 qui réunit des pompiers professionnels et des volontaires travaillant main dans la main. Actuellement, l'effectif se compose de 70 pompiers volontaires et de 19 pompiers professionnels, deux nouvelles recrues ayant rejoint l'équipe depuis le 1^{er} mars. «Durant la journée, notre potentiel opérationnel est renforcé grâce à l'aide de 2-3 membres qui travaillent à la commune de Mamer. Cette dernière leur accorde des dispenses de travail pour se rendre à la caserne en cas d'alerte pour un incendie-sauvetage».

En parallèle de cet effectif opérationnel, le CIS peut également s'appuyer sur 24 jeunes pompiers (les recrues de demain) ainsi que 21 vétérans. «Nous pouvons aussi compter sur notre amicale particulièrement dynamique et motivée qui nous aide à rendre notre caserne plus agréable».



Adjudant
Patrick Franck
Chef de centre



Au sein de la caserne, les équipes disposent d'infrastructures et d'espaces de qualité pour travailler et vivre dans les meilleures conditions. «Nous bénéficions par exemple d'un espace fitness que nos membres, professionnels et volontaires, utilisent quand ils en ont le temps. Nous avons également quatre dortoirs de deux lits pour les gardes casernées ainsi qu'un espace cuisine pour partager nos repas».

Une organisation bien rodée

Chaque jour, ces membres se relaient au sein de la caserne pour effectuer leur permanence de huit heures. «Trois équipes se succèdent pour occuper les créneaux de 6h-14 h, 14h-22 h et 22h-6 h. À chaque relève, nous effectuons une transmission : leurs noms sont appelés et les tâches leur sont assignées».

En journée, les équipes présentes sont majoritairement composées de pompiers professionnels. Les shifts de nuit sont quant à eux prestés, en principe, par deux pompiers professionnels plus des volontaires. Si parmi ces derniers, ceux intervenant sur le volet incendie-sauvetage peuvent exécuter leur garde à domicile, les volontaires actifs sur le volet secours à personnes doivent réaliser celle-ci au sein de la caserne. En effet, le délai de départ des ambulances est fixé à deux minutes tandis que celui des fourgons incendie est de dix minutes.

Le programme annuel du CIS prévoit également plusieurs tâches que les effectifs doivent réaliser au quotidien.

«Nous devons par exemple procéder à des inventaires pour contrôler le matériel et les véhicules d'intervention et lavons le stock d'uniformes pour l'ensemble des pompiers. Les vendredis, nous veillons à la propreté du CIS et des espaces opérationnels».

La caserne est en outre désignée au sein du groupement pour prendre en charge l'entretien des appareils respiratoires isolants (ARI) qui doivent être contrôlés après intervention ainsi que la maintenance des tuyaux équipant les véhicules.

Des missions à relever au quotidien

Pour les pompiers du CIS Mamer, les interventions ne manquent pas. «Nous avons observé ces cinq dernières années une importante évolution au niveau de l'activité opérationnelle. Nous avons connu une hausse de 500 interventions chaque année. En 2018, nous avons réalisé 2.000 interventions. En 2022, ce nombre s'élevait à 4.000. En 2021, le CIS Luxembourg a quitté son emplacement à proximité du Stade Josy Barthel pour déménager au CNIS à Gasperich. Nous avons donc repris la zone Bertrange-Strassen ce qui explique aussi cette augmentation».

Les interventions en matière de secours à personnes représentent aujourd'hui 90 % des interventions du CIS. Parmi les 10 % restants, l'équipe est amenée à traiter des incendies (feux de toiture, feux de cheminée) et sauvetages comme les accidents de la route. «Il nous arrive d'intervenir sur l'autoroute A6 en cas d'accident de la circulation. Le CIS Mamer est soit le premier intervenant ou il est geolocalisé par le CSU-112».

Le CIS Mamer en chiffres

70

Nombre de pompiers volontaires opérationnels

19

Nombre de pompiers professionnels

4000

Interventions par an

24

Jeunes pompiers

Pour mener à bien ses missions, les membres du CIS s'appuient sur une flotte de véhicules composée d'ambulances équipées en permanence, mais aussi de fourgons pompe-tonne accueillant jusqu'à 6 personnes pour les incendies et un bras élévateur aérien (TMF). Il s'agit du seul véhicule d'intervention du genre au sein du groupement. «*Nous aimerions acquérir des véhicules plus modernes en adéquation avec l'évolution de nos interventions. Il s'agit d'un défi pour notre CIS, car le camion pompe-tonne effectue 300 sorties par an et notre bras élévateur aérien (TMF) en réalise 50*».

«
*Nous sommes
la plus grande
caserne de notre
groupement et la
2e plus grande
de la zone*
»

Plusieurs défis à relever

Outre la modernisation des véhicules, plusieurs objectifs sont poursuivis par les membres du CIS Mamer. «*Nous souhaitons garantir la bonne entente entre professionnels et volontaires. Nous y parvenons grâce à la mise en place de règles strictes que tous doivent respecter. La rétention des stagiaires est également un défi. Nous sommes en bonne position puisque nous figurons comme 1er choix pour certains*». En effet, le CIS Mamer fait partie des casernes d'apprentissage pour les nouveaux stagiaires de l'INFS dans le cadre de leur formation de base de deux ans pour devenir pompier professionnel. Au cours de cette période, des stages d'initiation, d'approfondissement et de perfectionnement sont réalisés, y compris dans la caserne de Mamer.

Si les principaux projets ont été menés à bien, il est toujours possible aux yeux du chef de centre de s'améliorer. «*Un important défi sera pour nous de réussir à recruter de nouveaux pompiers pour le volet incendie-sauvetage. Celui-ci séduit moins que le volet secours à personnes pour lequel les interventions sont plus nombreuses. Nos recrues doivent en effet vivre à proximité pour respecter les délais d'intervention et les prix des logements dissuadent les plus jeunes de s'établir ici*».



Maison Moderne • Laura Peltier



Mat der Kreatioun vum CGDIS ass d'Lëtzebuerger Land och a 4 Zonen
agedeelt ginn: Süden, Zentrum, Osten an de Norden.

Op de folgende Säiten kritt Dir e klengen Abléck an d'Zone Zentrum.



D'Zone de secours Centre présentéiert sech



DLK21 vum CIS Luxembourg virun
der Philharmonie um Kierchbierg

D'Zone de secours Centre mat sengen 21 Gemengen an 261.405 Awunner erstreckt sech iwwer eng Fläch vu 489,76 km² a beinhalt den Uelzecht-, Mamer- an Aisdall.

Bedéngt duerch déi dichtbesiedelt Stad Lëtzebuerg an hir Nopeschgemengen huet d'Zone Zentrum am meeschten Asätz ze verzechnen, insgesamt 27.239 am Joer 2022. Dobäi louch den «délai moyen de départ du 1^{er} engin» bei 02Min.15Sec. an den «délai moyen d'arrivée des secours» bei 13Min.41Sec..

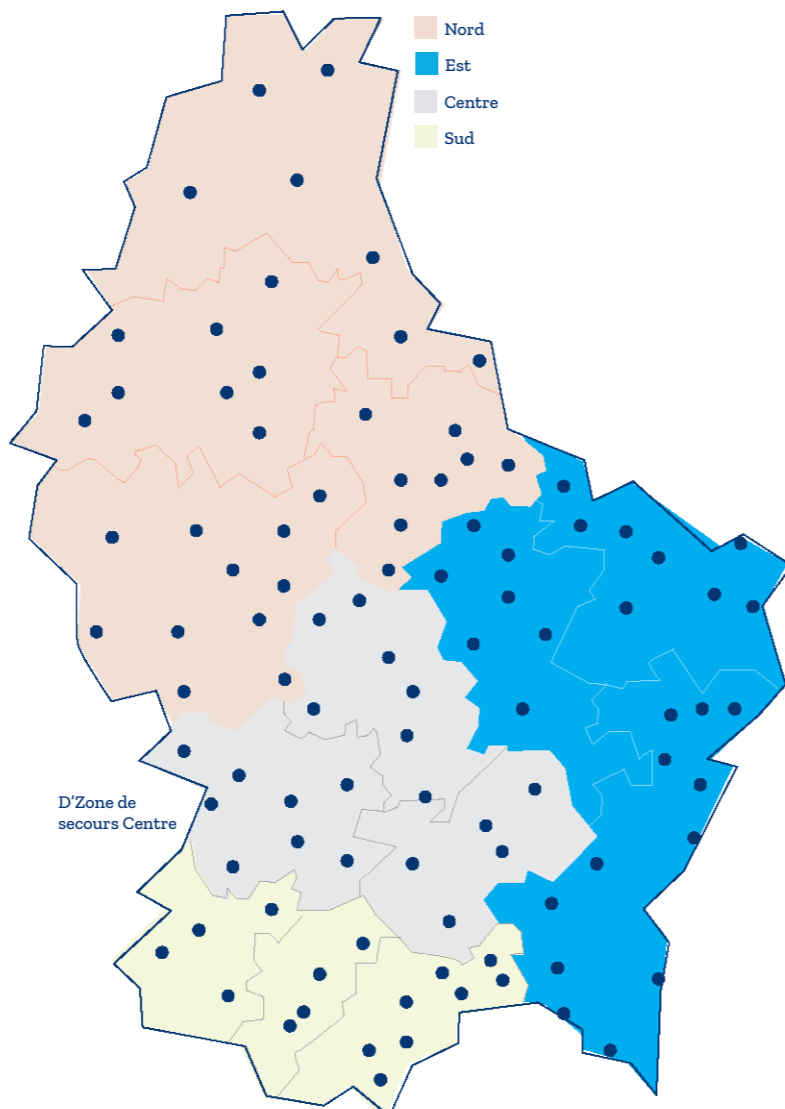
An der Stad Lëtzebuerg befannen sech nieft den europäeschen Institutiounen och ganz vill Administratiounen, Banken, Entreprises a Schoulen. Sou kommen all Dag nieft engem groussen Deel vun eiser Bevëlkerung nach ronn 200.000 Grenzgänger aus alle Richtungen an d'Stad schaffen, wat zu vill Verkéier op den Autobunnen an den Zuchstrecken an a ronderëm d'Hauptstad féiert.

Deementspriechend ass d'Zuel vun de Secours à personnes (SAP)-Asätz an de Verkéiersaccidenter och zimmlech héich. Derzou kommen dann nach eng Partie méi kritesch Infrastrukture wéi z.B. Autobunnstunnellen oder ënnerierdesch Parkhaier an zanter e puer Joer och den Tram, wat erkläert wisou eng 226 Berufspompjeeën an der Zone Zentrum affektéiert sinn.

Ronn 150 Hauptberufflecher schaffen eleng am CIS Lëtzebuerg. Als CIS Cat. 4bis huet dësen net nëmme lokal a zonal, mee och national Aufgaben ze erfëllen. Hei fënnt een nieft dem normale Fierpark och ganz vill Spezialgefierer vu GISen wou gréisstendeels vum Personal vum CIS bedéngt ginn. Weider Spezialgefierer stinn am Centre de support logistique (CSL) zu Lëntgen oder an anere CISen.

An der Zone Zentrum befënnt sech och eisen eenzege Flughafen, wou viru kuerzem den neie CIS Findel a Betrib geholl gouf. Dëse CIS, dee momentan just mat professionelle Leit bedriwwen gëtt, wäert an Zukunft nieft senger «airside-Missioun» um Site vum Findel och eng «landside-Missioun» kréien an dann och fräiwëlleg Pompjeeën ophuelen. Sait Dezember 2023 ass schonn een RTW do stationéiert, deendaagsiwwer an der Woch ka

besat ginn fir den Territoire vun der Stad an Ëmgéigend mat ofzedecken. De CIS Findel verfügt och iwwer 12 Container mat Spezialmaterial fir am Noutfall e Fliger kënnen ze biergen.



Exercice Tunnel Grouft



CIS Luxembourg



Déi 4 FLF (Flugfeldlöschfahrzeug) mam KdoW (Kommandowagen) virun der neier Kasär am Kader vun der Inauguration vum CIS Findel

Eng kleng Iwwersiicht

D'Zone de secours Centre setzt sech zesummen aus:

3 Gruppementer

- ▶ Bockfiels mat 5 CISen
- ▶ Réibierg mat 7 CISen
- ▶ Uelzechtall mat 7 CISen

19 CISen

- ▶ 13 Cat. 2
- ▶ 2 Cat. 2bis
- ▶ 2 Cat. 3
- ▶ 1 Cat. 4bis
- ▶ CIS Findel

1.609 Pompjeeën (Stand 12/2023)

- ▶ 754 fräiwëlleg Pompjeeën
- ▶ 226 haaptberufflech Pompjeeën
- ▶ 32 Pompriers de support
- ▶ 253 Jugendpompjeeën
- ▶ 344 Veteranen

Asätz 2022

- ▶ 27.239



Lieutenant-colonel
Paul Hack
Chef de zone



Lieutenant-colonel
Jean Stein
Chef de zone adjoint

De zonale Büro mat senger Servicer

D'Zone de secours Centre steet ënnert der Direktioun vum Chef de zone Paul Hack an dem Chef de zone adjoint Jean Stein a verfügt am Ganzen iwwer 18 Leit Personal.

De zonale Büro befënnt sech um 2. Stock am Hauptgebai vum Centre national d'incendie et de secours (CNIS), 3 bd de Kockelscheuer.

Nieft engem Sekretariat huet d'Zone Centre och e Service prévention et planification, wou sech an Zesummenaarbecht mat de lokalen Unités Prévention/Planification em Avisen zu neie Projete këmmert. Am Joer 2022 goufen 301 Avisen

geschriwwen. Donieft schafft dës Service ënnert anerem och Interventiounspläng am Kader vu gréisserer Manifestatiounen mat aus, wéi z.B. ING-Marathon, Schueberfouer, asw...

De Chef de service formation organiséiert sämtlech zonal Formatiounen an Zesummenaarbecht mat de lokale Chefs d'unité formation (CUF) an ass och den Uspriechpartner fir all Froen iwwer d'Formatioun, engersäits fir d'CISen an anerersäits fir den Institut National de Formation des Secours (INFS).

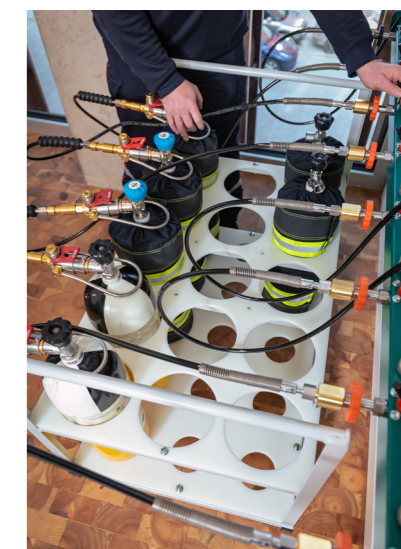
D'Personal vum service technique et logistique këmmert sech ënnert anerem ëm d'Gestioun vum zonale

Stock an dem Otenschutzatelier am CNIS. Hei gëtt och den Entretien vun den Otenschutzgeräter vum INFS (Zone 2) souwéi aus de Spezialgefierer vun de GISen matgemaach. Et befannen sech och nach verschidden Ateliers (Otenschutz, Schlauchatelier, Buanderie) an de CISen Lëtzebuerg, Findel, Mamer, Miersch an Hesper, wou vun haaptberufflechtem Personal bedriwwen ginn.

Donieft assuréieren d'Logistiker aus dem zonalen Stock och eng Navette wou fir den Transport vu Material (INCSA + SAP), Kleeder, Schläich an Otenschutzgeräter verantwortlech ass.



Am Stock zonal um CNIS gi Material a Kleeder gelagert a verwalt



Am zonalen Otenschutzatelier um CNIS gi Geräter vum CIS Lëtzebuerg, dem INFS an der Zone gebotzt a gepréift

Nei Projeten

Déi al Kasär vun de Pompjeeën am Rollengergronn gouf déi lescht Méint an d'Rei gesat a wäert ab Métt-Mäerz als Annex vum CIS Lëtzebuerg funktionéieren. Hei sollen daagsiwwer 2, nuets an de Weekend 1 RTW stationéiert ginn fir esou den Territoire vun der Stad an dem Uelzechtdall besser ofzedecken. Mëttelfristeg sollen am Uelzechtdall 2 nei Projete realiséiert ginn.

Desweidere soll de CIS Stengefort-Käerch eng nei Kasär zu Stengefort gebaut kréien.

Och zwëschen Nidderaanwen a Schëtter souwéi am Raum Bartreng-Stroossen gëtt e neie Pompjeesbau envisagéiert.

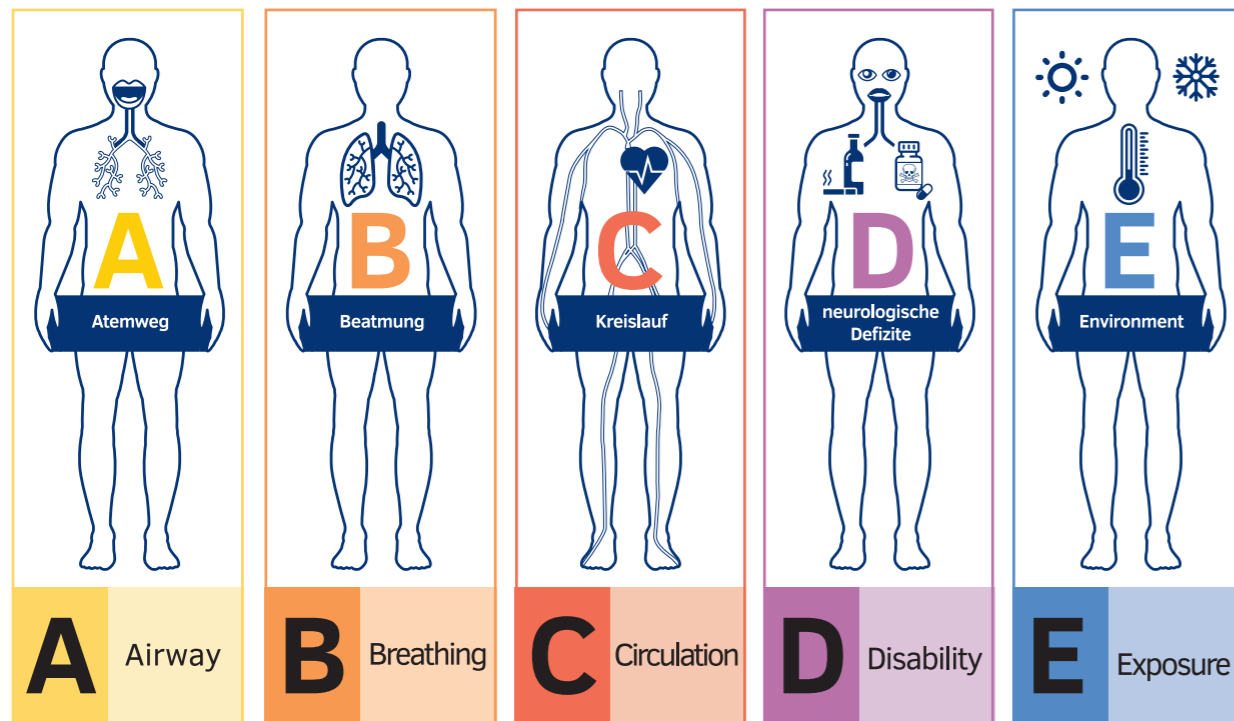
ABCDE-Schema: Vernachlässigung im Fokus

Die Bedeutung eines strukturierten Ansatzes in der Notfallversorgung

Service Gestion Qualité

In diesem Artikel möchten wir uns als „service gestion qualité“ (QM - Abteilung) des CGDIS auf das wichtige Thema des ABCDE-Schemas konzentrieren und die möglichen Folgen dessen Vernachlässigung diskutieren.

Als grundlegendes Instrument für die Ersteinschätzung und der folgenden Behandlung eines Patienten ist das ABCDE-Schema unerlässlich für die Sicherheit der Patienten sowie der Feuerwehrleute. Im Folgenden werden wir am Beispiel eines realen Falles das die QM-Abteilung erreichte, die Bedeutung und die Wichtigkeit des ABCDE-Schemas diskutieren.



Das ABCDE-Schema – Bedeutung und Anwendung

Das ABCDE-Schema steht für:

- ▶ **A: Airway**
- ▶ **B: Breathing**
- ▶ **C: Circulation**
- ▶ **D: Disability**
- ▶ **E: Exposure**

Das Schema bietet eine strukturierte Herangehensweise an die Untersuchung und Behandlung von Patienten in Notfällen. Durch die systematische Anwendung des ABCDE-Schemas stellen wir sicher, dass lebensbedrohliche Zustände rasch erkannt und behandelt werden können.

Die Vernachlässigung des ABCDE-Schemas

Die Analyse der Einsatzabläufe ergibt regelmäßig, dass das Abarbeiten verschiedener Schemen nicht standardmäßig bis zum Schluss erfolgt. Hieraus ergeben sich dann öfters Fixierungsfehler (Tendenz, sich auf eine spezifische Sichtweise oder Annahme zu versteifen und dadurch alternative Ansätze oder Lösungen zu übersehen). Diese Vernachlässigung, sowie die Fixierungsfehler, können zu Falscheinschätzungen des Patientenzustandes führen und lebensbedrohliche Zustände für den Patienten zur Folge haben. Die fehlende Durchführung des ABCDE-Schemas kann zu einer verspäteten Diagnose führen, die potenziell schwerwiegende Folgen haben kann, die durch die einfache Befolgung des Schemas vermieden werden können.

Das täuschende Umfeld

Im Rahmen dieses Beitrages möchten wir einen Fall beleuchten, der die Wichtigkeit dieses Ansatzes und die potenziellen Folgen einer Vernachlässigung unterstreicht.

Ein RTW-Team wurde zu einem Einsatz gerufen, bei dem ein 67-jähriger Mann in einem Zustand vorgefunden wurde, der als "unklares Geschehen", seitens der Leitstelle gemeldet wurde. Er war bewusstseinsgetrübt, reagierte jedoch auf Ansprache. Die Szenerie war beim Eintreffen des Teams verwirrend: Der Mann lag mit dem Kopf auf dem Tisch, umgeben von Alkoholflaschen und einem starken Alkoholgeruch. Die Frau des Patienten erklärte, dass der Mann am Vortag mit einem Freund ein wenig zu viel getrunken hätte. Sie betonte jedoch, dass ihr Mann am Morgen ganz normal aufgestanden sei und gefrühstückt hatte und erst beim Mittagessen mit dem Kopf auf den Tisch gefallen war und leicht desorientiert gewesen sei.

Auf Basis der Anamnese ging das RTW-Team in diesem Fall davon aus, dass der Patient einen hohen Restalkoholwert hatte und legten ihn auf das Sofa um seinen Rausch auszuschlafen indem Sie die Familie baten wieder anzurufen, wenn der Zustand des Patienten sich nicht verbessern oder verschlechtern würde. Sie verließen anschließend den Einsatzort, ohne weitere Maßnahmen durchzuführen.

Zwölf Stunden später wurde erneut ein RTW-Team zum besagten Patienten alarmiert. Der Patient lag immer noch auf dem Sofa und hatte sich seit der ersten Umlagerung nicht bewegt. Diesmal wurde er jedoch ins Krankenhaus transportiert. Dort wurde schließlich ein Schlaganfall diagnostiziert, welcher schon beim ersten Einsatz womöglich stattgefunden hat. Leider wurden beim ersten alarmierten Einsatz zu diesem Patienten, der Dokumentation zufolge, keine Vitalparameter erhoben. Die Umgebung und eine mögliche Fixierung auf die Alkoholintoxikation können ein Grund sein, weshalb es zu einer Abweichung vom ABCDE-Schema und der Dokumentation gekommen ist.

Dieser Fall verdeutlicht eindrucksvoll wie wichtig es ist sich mit Hilfe von festgelegten Schemen nicht von persönlichen Eindrücken leiten zu lassen. Die scheinbar offensichtliche Diagnose - Alkoholintoxikation - verdeckte in diesem Fall eine lebensbedrohliche Erkrankung, die bei sofortiger Erkennung hätte behandelt werden können.

Es ist von größter Bedeutung, dass medizinisches Personal sich nicht von vorgefassten Meinungen oder der scheinbaren Klarheit einer Situation ablenken lässt. Das ABCDE-Schema ist ein unverzichtbares Werkzeug, um sicherzustellen, dass kein wichtiger Aspekt in der Bewertung des Patienten übersehen wird.

Wir hoffen, dass dieser Fall das Bewusstsein für die Bedeutung des ABCDE-Schemas und der sorgfältigen Patientenbewertung schärft. In der Notfallmedizin sind vorschnelle Schlüsse nicht nur riskant, sondern potenziell lebensgefährlich.

Die systematische Aufarbeitung und Analyse solcher Fälle ist ein unverzichtbarer Bestandteil unseres Qualitätsmanagements. Sie ermöglicht es uns, Schwachstellen in unserer Arbeit zu identifizieren und entsprechende Verbesserungen einzuleiten. Nur durch eine konsequente Auswertung solcher Vorfälle können wir die Qualität unserer Dienstleistungen kontinuierlich verbessern und sicherstellen, dass alle Mitarbeiter die notwendigen Kenntnisse und Fähigkeiten besitzen, um im Notfall die bestmögliche medizinische Versorgung sicherzustellen.

Chronique du déclenchement d'une vigilance rouge intempéries

Cédric Gantzer, Direction générale CGDIS

Dès les premières heures de l'année, des inondations ont touché plusieurs cours d'eau du pays et mobilisé de nombreux moyens du CGDIS. Mais c'est un épisode de verglas rare qui a impacté l'ensemble du pays le 17 janvier 2024. Nous vous présentons dans cet article les coulisses du déclenchement d'une vigilance rouge intempéries.

Le lundi 16 janvier 2024, les médias se sont fait le relai de prévisions météorologiques annonçant plusieurs centimètres de neige pour le lendemain accompagnées d'une vigilance orange lancée par Meteolux. Rien de réellement préoccupant de prime abord en pleine période hivernale.

Cependant en début d'après-midi dans les coulisses du Centre de Gestion des Opérations (CGO) du CGDIS, des mesures préventives étaient déjà en cours d'élaboration car plusieurs modèles météorologiques faisaient état d'un risque accru de verglas. En effet, le pays était depuis plusieurs jours touché par des températures négatives et un front pluvieux en approche depuis l'ouest allait potentiellement entrer en collision avec cet air polaire au-dessus du Grand-Duché.

Le coordinateur CGO a donc lancé en courant d'après-midi un premier ordre d'opération à l'adresse des cadres du CGDIS afin de mettre en place les mesures en interne garantissant que le corps puisse à tout moment continuer à remplir ses missions. On relève notamment :

- ▶ Un casernement des ambulances (52 au lieu d'une trentaine en temps normal), des fourgons pompe-tonne (HLF) et auto échelles (DLK).
- ▶ Un renforcement du CSU-112.
- ▶ L'usage du télétravail pour tout le personnel administratif et technique.

À 18h00, lorsque la cellule de crise gouvernementale a été activée au centre de crise à Senningen, toutes les pièces du puzzle n'étaient pas encore imbriquées et aucune certitude n'existait sur la survenance ou l'intensité du phénomène verglaçant.

L'évaluation rapide des différents éléments dont disposaient les membres de la cellule de crise (HCPN, CGDIS, Police, Meteolux, P&CH...) ont conduit le Ministre des Affaires intérieures Léon Gloden, qui présidait les débats, à décider moins d'une heure plus tard de déclencher pour le

lendemain à partir de 6h00 une vigilance rouge dans le cadre du Plan d'intervention d'urgence (PIU) intempéries. La difficulté ici réside dans le fait qu'un tel phénomène météorologique est non seulement difficile à prévoir mais également que la zone et la superficie où il survient sont très volatiles. Considérant les dimensions du Grand-Duché, il est d'autant plus compliqué dans un tel cas de figure de prendre la « bonne » décision alors que nos grands voisins qui déclenchent une vigilance le font pour des territoires beaucoup plus étendus.



Une telle décision engendrant des conséquences à tous les niveaux du pays, une équipe de communicants des différents ministères et administrations concernés est systématiquement sollicitée lors de l'activation d'une cellule de crise. Ceci permet en temps réel de préparer une communication centralisée qui dans ce cas, a pu être distribuée par voie de presse, mais également via les outils d'alerte à la population Gouvalert! et SMS avant d'être relayée par chaque acteur.

Le 17 janvier à 6h00 du matin, la cellule de crise s'est à nouveau réunie au centre de crise à Senningen pour monitorer la situation d'heure en heure et, le cas échéant, prendre les mesures correctives nécessaires. Malgré les incertitudes de la veille au niveau de la météo, l'épisode verglaçant a bien pris le pays dans ses tenailles rendant tout déplacement périlleux et les mesures de prévention mises en place par le gouvernement ont dans une large mesure permis de limiter le nombre d'interventions du CGDIS.

LE BILAN FINAL A FAIT ÉTAT À 15H30, MOMENT OÙ LE REDOUX A PERMIS UN SEMBLANT DE RETOUR À LA NORMALE, DE 210 INTERVENTIONS DONT 92 CHUTES ET 2 ACCIDENTS DE LA CIRCULATION.

- ▶ **RTW devant CHEM** : Le balai des ambulances devant les urgences du CHEM laissent imaginer ce qui se serait passé sans le lancement de la vigilance rouge.
- ◀ **La coopération** entre tous les acteurs sur le terrain a été exemplaire et une réponse a pu être donnée à tous les appels d'urgence reçus par le CSU-112.
- ◀ **Un épisode verglaçant** somme toute inédit a frappé tout le pays le matin du 17 janvier 2024.



Gemeldeter Brand in einem Verwaltungsgebäude entpuppt sich als technisch aufwändiger Einsatz



🔧 Chefs de compagnie / COS : Hoffmann Gilbert und Wagner Christian 📄 CGDIS

Am 26. Januar 2024 brach im Verwaltungsgebäude der Gemeinde Junglinster ein Brand aus. Was zunächst als einfacher Rauchalarm gemeldet wurde, entwickelte sich zu einem komplexen Einsatz, der die Mannschaften des CGDIS über 36 Stunden in Atem hielt.

Das Brandobjekt

Das betroffene Gebäude war das Verwaltungsgebäude der Gemeinde Junglinster in der rue de Bourglinster. Es ist von verschiedenen Seiten zugänglich: von der rue Marthe Prim-Welter, der Straße Beim Park und über eine Zufahrt zum Parkplatz und den Gemeindegaragen. Der Komplex besteht aus einem Bauernhaus und einer Scheune aus dem Jahr 1783 sowie einem modernen Neubau (Kubus), der an die Scheune angebaut wurde. Der Bauernhof ist als nationales Denkmal klassifiziert.

Die umgebaute Scheune, das eigentliche Brandobjekt, hat die Maße 18*11m und enthält im Erdgeschoss Büros, Toiletten, einen Elektroverteilerraum und das Einwohnerarchiv. Im ersten Stock befinden sich weitere Büros und ein zweites Archiv. Um die historische Struktur zu erhalten, wurde im Inneren der Scheune eine Holzständerbaukonstruktion errichtet. Das Gebäude erhielt das Energieklasse-Label «B» durch Isolierung der Holzwände und Decken mit Dampfsperre, Steinwolle, OSB-Platten und Bitumenbahnen. An den

Außenwänden wurden Holzunterkonstruktionen, Dampfsperren, Holzfaserdämmplatten, ein schwarzes Vlies und Fassadenelemente angebracht. Nach dem Umbau erhielt die Scheune ein neues Satteldach mit Schieferdeckung, wobei die Außenmauern zur Sicherung gegen das Gewicht des Daches mit Querstangen verstärkt wurden. Die anderen betroffenen Gebäude waren das neue Bürogebäude (Kubus) mit den Maßen 19*19 Meter und das alte Bauernhaus mit den Maßen 12*12 Meter.

Alarmierung und Lage beim Eintreffen

Am Freitag, dem 26. Januar 2024, um 00:21 Uhr wurden die Einsatzkräfte aus Junglinster, Heffingen, Lintgen und Luxemburg sowie der diensthabende Chef de Peloton (CPel) 2Ernz per Funkmeldeempfänger mit dem Einsatzstichwort «B2 - Feuer/Rauch VERWL» alarmiert. Gemäß den Vorschriften der Alarm- und Ausrückeordnung wurden der diensthabende Chef de Compagnie (CCie) und die Polizei des CI Grevenmacher über den möglichen Brand informiert. Nach Rücksprache

mit der Notrufzentrale (CSU-112) beschloss der CCie ebenfalls zur Einsatzstelle zu fahren. Während seiner Anfahrt erhielt er von der Leitstelle die Information, dass bereits mehrere Anrufe eine starke Rauchentwicklung bzw. einen Dachstuhlbrand berichtet hätten. Basierend auf diesen Informationen forderte der CCie sofort ein weiteres Hubrettungsgerät und ein Löschfahrzeug (LF) an. Als die ersten Einsatzkräfte gegen 00:35 Uhr eintrafen, befand sich das Mittelteil (Scheune) des Verwaltungsgebäudes bereits in Vollbrand, und das Satteldach war eingestürzt. Das Feuer hatte sich bereits horizontal in Richtung des Bauernhauses und des Neubaus (Kubus) ausgebreitet. Über dem Kubus war eine starke Rauchentwicklung zu erkennen. In der ersten Rückmeldung des Einsatzleiters (CCie) wurde der Vollbrand des Gebäudemittelteils und ein Dachstuhlbrand bestätigt. Es wurden weitere Einsatzmittel wie das GIS GATO, der Einsatzleitwagen (ELW2), der service soutien sanitaire en intervention (SSI), ein Gerätewagen Atemschutz (GW-ARI), Verpflegung (RAVI 2) sowie zwei zusätzliche CPel angefordert.

Erste Maßnahmen

Das Hilfeleistungslöschfahrzeug (HLF) aus Junglinster erhielt den Auftrag zur Durchführung eines Innenangriffes und zum Aufbau einer Riegelstellung zwischen dem Bauernhaus und der brennenden Scheune. Der Chef de Section des Einsatzzentrums (CIS) Consdorf wurde beauftragt, mit der Drehleiter (DLK) und dem Löschfahrzeug (LF) im hinteren Bereich Position zu beziehen. Von dort aus sollten sie einen Außenangriff über die

DLK zur Brandbekämpfung der Scheune durchführen und eine Riegelstellung zum Bauernhaus sowie zu den anderen Gebäuden errichten, um eine Ausbreitung durch Funkenflug zu verhindern. Nach Eintreffen des CIS Heffingen sollten diese einen weiteren Innenangriff vornehmen. Aufgrund der Gefahr, dass die Wasserversorgung knapp werden könnte, wurde das LF aus Junglinster beauftragt, eine Wasserförderung aus der Schwarzen Ern zu aufzubauen und somit die Löschfahrzeuge aus der rue Marthe Prim-Welter mit Wasser zu versorgen.

Einsatzverlauf

Dieser Abschnitt beschreibt den Verlauf des Einsatzes, der insgesamt 36 Stunden dauerte.

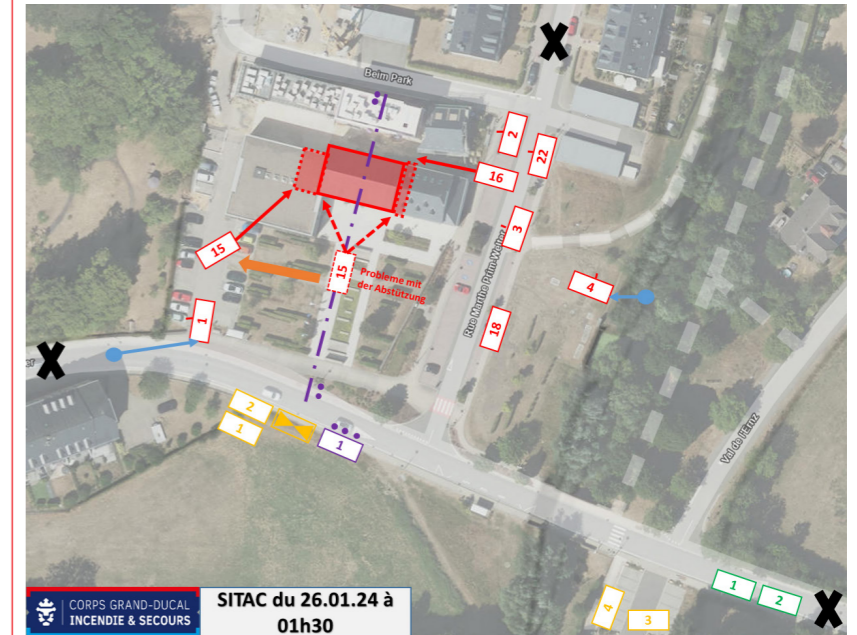
► Tag 1: Freitag, 26. Januar 2024 Gegen 01:00 Uhr

Nachdem die DLK und das HLF des CIS Lintgen am Einsatzort eintrafen, erhielten sie den Auftrag, sich seitlich des Kubus zu positionieren, um von dort aus eine Brandbekämpfung und eine Riegelstellung in Richtung der Scheune vorzunehmen. Mit der Einleitung erster Maßnahmen und dem Nachrücken weiterer Einheiten wurde die Einsatzstelle strukturiert. Zwei Einsatzabschnitte mit je einer Sprechgruppe wurden gebildet. Zu diesem Zeitpunkt waren bereits mehrere Atemschutztrupps im Einsatz, entweder im Inneren der Gebäude oder über die Drehleiter für Außenangriffe und die Riegelstellung. Dank des massiven Löscheinsatzes konnte eine Brandausbreitung auf das gesamte Dach des Bauernhauses verhindert werden. Anschliessend musste das Dach geöffnet werden, um alle Brandnester freizulegen. Hierfür wurde die DLK aus Lintgen in die rue Marthe Prim-Welter umplatziert. Ein weiteres Hubrettungsgerät wurde angefordert um beim Kubus in Stellung zu gehen. Nach dem Eintreffen des

Teleskopmastfahrzeuges (TMF) aus Remich, wurde dieser im Abschnitt 2 eingesetzt um eine Ausbreitung des Feuers auf das Kubus Dach zu verhindern. Zu diesem Zeitpunkt konnte man eine zunehmende Rauchbildung über dem Kubus erkennen.

1 - Lintgen HLF 2.1
2 - Consdorf LF 2.1
3 - Junglinster HLF 1.1
4 - Junglinster LF 2.1
22 - Heffingen LFA 1.1
15 - Lintgen DLK 2.1
16 - Consdorf DLK 2.1
18 - Luxemburg GW-ARI

1 - GIS GATO MZF 1.1
2 - GIS GATO MZF 1.2
3 - GIS CSL Food Truck
4 - GIS CSL Oase
1 - Luxemburg RTW 2
2 - KdoW 1 SSI
1 - Luxemburg ELW 2.1



Gegen 06:30 Uhr meldete sich das Centre de gestion des opérations (CGO) zur Unterstützung. Dem CGO wurde ein Lagebericht übermittelt, der den Vollbrand der Scheune und den Einsturz des Satteldachs bestätigte. Der Dachstuhlbrand im Bauernhaus war unter Kontrolle, aber es waren weiterhin Nachlöscharbeiten erforderlich. Die Löscharbeiten gestalteten sich als sehr zeitaufwendig, und es wurden zusätzliche Atemschutzgeräteträger, ein COBRA-Löschsystem, ein Bagger und Mulden zum Entfernen des Dachgebälks benötigt. Über das CGO wurden auch weitere Führungskräfte zur Ablösung angefordert.

Gegen 08:10 Uhr, wurde, nach einer Lagebesprechung, die Einsatzleitung an den neuen COS und die beiden Abschnittsleiter übertragen. Nach

einer Erkundung der Einsatzstelle, wurden die neuen Führungskräfte eingewiesen und die Einsatzstelle in vier Einsatzabschnitte unterteilt. Der ELW wurde mit dem erforderlichen Personal zur Unterstützung des COS besetzt, welchem das GIS GATO in direkter Linie unterstellt wurde. Im Laufe des Nachmittags wurde ein fünfter Abschnitt, mit einem LF aus Kopstal, beim Gemeindedepot gebildet, um die Bauschuttcontainer auf mögliche Glutnester zu kontrollieren.



Einsatzabschnitt 1 – Hauptstraße:

Hier wurde sowohl ein Innen- als auch ein Außenangriff durchgeführt. Ein Trennschnitt im Flachdach zwischen der Scheune und dem Kubus wurde hergestellt, wodurch ein Ablösen der Brandstellen unter dem eingestürzten Dachgebälk und der darunterliegenden Isolation ermöglicht wurde. Ein Großteil des eingestürzten Dachgebälks wurde mit einem Bagger entfernt, aber die Isolation konnte nicht vollständig entfernt werden, da die Länge des Auslegers dazu nicht ausreichte. Um an die weiteren Brandstellen hinter den Fassadenelementen zu gelangen, mussten diese aufwändig per Hand entfernt werden. Das Flachdach des Kubus musste im Laufe des Tages an mehreren Stellen geöffnet werden, da es erneut zu einem Entstehungsbrand in diesem gekommen war. Das HLF aus Junglinster, das HLF aus Niederanven, der TMF aus Remich, das COBRA-Löschsystem aus Echternach sowie die benötigten Atemschutzgeräteträger (AGT) waren diesem Abschnitt zugeteilt.

Einsatzabschnitt 2 - Hinter dem Gebäude:

Auch hier wurde sowohl ein Innen- als auch ein Außenangriff durchgeführt. Der Außenangriff diente dazu, die Brandstellen hinter den Fassadenelementen zu löschen. Mit Hilfe des Baggers konnten auch diese Elemente entfernt und abgelöscht werden. Per Innenangriff wurde die Brandbekämpfung im 1. Obergeschoss durchgeführt, dies stellte sich aber als sehr zeitaufwändig heraus, da es immer noch unter der abgehängten Decke brannte und ein Betreten des Archives als zu gefährlich für die Einsatzkräfte eingestuft wurde. Auch musste im Treppenhaus, zwischen dem Bauernhaus und der Scheune, die dort angebrachten Fassadenelemente entfernt werden um an weitere Brandnester zu gelangen. Dem Einsatzabschnitt waren das LF aus Consdorf, die DLK aus Consdorf, das

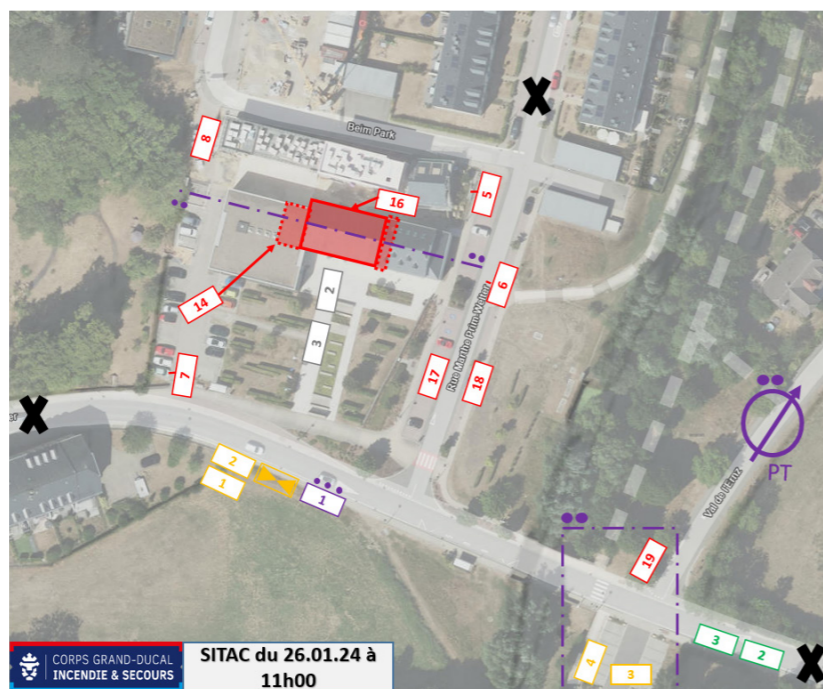
HLF aus Remich, das COBRA-Löschsystem aus Echternach (im späteren Einsatzverlauf wurde dieses durch das COBRA-Löschsystem aus Luxemburg ersetzt), das LF aus Petange, das HLF aus Flaxweiler sowie die benötigten Atemschutzgeräteträger zugeteilt.

Einsatzabschnitt 3 – Parkplatz:

Auf dem Parkplatz gegenüber der Einsatzstelle befanden sich die Verpflegungsstelle und die OASE, wo die Atemschutzgeräteträger nach ihrem Einsatz vom SSI bzw. dem RTW betreut wurden.

Einsatzabschnitt 4 - Parkplatz sowie Point de transit:

Hier wurde die Koordination zwischen den Brandbekämpfungsabschnitten und der Reserve an Atemschutzgeräteträgern durchgeführt. Die nachrückenden Einsatzmittel wurden den verschiedenen Einsatzabschnitten zugeteilt, und die benötigten Atemschutzgeräte wurden verwaltet. Im Laufe des Nachmittags wurde festgestellt, dass es sich bei den Dokumenten im Archiv im 1. Obergeschoss nicht um historisch relevante Dokumente handelte. Zudem standen diese der Gemeinde bereits in digitaler Form zur Verfügung.



5 - Remich HLF 2.1
6 - Flaxweiler HLF 2.1
7 - Niederanven HLF 2.1
8 - Echternach COBRA
14 - Remich TMF 2.1
16 - Consdorf DLK 2.1
17 - Junglinster GW-ARI
18 - Luxembourg GW-ARI
19 - Luxembourg AB-ARI

1 - GIS GATO MZF 1.1
2 - GIS GATO MZF 1.2
3 - GIS CSL Food Truck
4 - GIS CSL Oase
2 - KdoW 1 SSI
3 - Luxembourg RTW 2
1 - Luxembourg ELW 2.1
2 - Bagger 17t Entrapaulus
3 - LKW Entrapaulus

Brandwache:

Von 19:00 Uhr bis zum nächsten Morgen wurde eine Brandwache eingerichtet. Die Einsatzabschnitte wurden aufgelöst, und die Einsatzleitung wurde an einen CPel übergeben. Während der Nacht wurden weitere Brandnester von den Einsatzkräften des CIS Kayl-Tétange und des CIS Schifflange freigelegt und gelöscht.

► Tag 2: Samstag, 27. Januar 2024

Am nächsten Tag trafen alle Einsatzkräfte gegen 08:00 Uhr erneut an der Einsatzstelle ein. Nach einem Briefing der Führungskräfte im ELW wurde die Einsatzstelle in vier Abschnitte eingeteilt. Während dieser Arbeiten überwachte eine Drohne mithilfe einer Wärmebildkamera kontinuierlich die Situation.

Einsatzabschnitt 1 – Hauptstraße:

Dieser Abschnitt wurde beauftragt, einen Außenangriff über das Dach des Kubus vorzubereiten. Von dort aus konnten die Baggerarbeiten überwacht, koordiniert und die freigelegten Brandnester gelöscht werden. Dem Einsatzabschnitt wurden das HLF und das TMF aus Hesperange zugeteilt.

Einsatzabschnitt 2 - Hinter dem Gebäude:

Dieser Abschnitt wurde damit beauftragt, einen Innen- und Außenangriff über die DLK vorzubereiten. Über einen Innenangriff sollten die vom Bagger freigelegten Brandnester gelöscht werden. Im Laufe des Samstagmorgens wurden mit Unterstützung des CIS Junglinster weitere Büromaterialien aus dem Bauernhaus geborgen und in Sicherheit gebracht. Dem Einsatzabschnitt wurden das HLF und der GW aus Junglinster sowie das LF und die DLK aus Consdorf zugeteilt.

Einsatzabschnitt 3 – Parkplatz:

In diesem Abschnitt befanden sich weiterhin die Verpflegungsstelle und die OASE für die Einsatzkräfte. Diesem Abschnitt wurden ein SSI, eine RTW-Besatzung und die Komponenten RAVI und Logistik des CSL zugeteilt.

Einsatzabschnitt 4 – Gemeindedepot:

Kurz nach 08:30 Uhr wurde der Einsatzleitung ein Entstehungsbrand in einer dort abgestellten Mulde mit Brandschutt gemeldet. Dem LF aus Mondorf wurde dieser Einsatzabschnitt zugewiesen, um den Entstehungsbrand zu löschen und die neu eintreffenden

Mulden mit Brandschutt zu kontrollieren.

Gegen 12 Uhr waren die Abrissarbeiten soweit fortgeschritten, dass bereits Teile des Archives freigelegt waren. Auf den Drohnenbildern war keine Wärmequelle mehr zu erkennen, was auch von den beiden Abschnittsleitern bestätigt wurde. Nach Rücksprache mit dem Bürgermeister würde die Gemeinde die weiteren Arbeiten koordinieren. Das CIS Junglinster wird im Laufe des Nachmittags noch einige Male zur Einsatzstelle kommen. Um 13 Uhr gab der COS eine letzte Rückmeldung an die Leitstelle ab, und nach 36 Stunden konnte «Feuer aus» gemeldet werden. Anschließend wurde die Einsatzstelle an die Gemeinde übergeben.

Auftretende Probleme und die Lösungen

Archive aus der Scheune:

Das Archiv im Erdgeschoss konnte am Freitagnachmittag komplett leergeräumt werden. Die Dokumente wurden in Kisten verladen und in Sicherheit gebracht. Probleme bereitete das Archiv im 1. Obergeschoss aus verschiedenen Gründen:

1. Das Archiv im 1. Obergeschoss stand in Vollbrand, und das Betreten galt als zu gefährlich. Um das Feuer vollständig zu löschen, mussten die Isolation und Decke vom Bagger entfernt werden.
2. Es war ungewiss, in welchem Zustand sich die Dokumente in den Rollregalen befanden. Nach Rücksprache mit dem Nationalarchiv wurde beschlossen, die Dokumente schockzufrieren und im Nachhinein wiederherzustellen. Dazu wurde die Luxemburger Armee mit einem Kühlcontainer angefordert.
3. Als feststand, dass die Dokumente nicht von historischer Bedeutung waren, konnten diese aus Datenschutzgründen nicht einfach in Mulden entsorgt werden. Die Dokumente müssen fachgerecht zerstört und anschließend entsorgt werden. Die Gemeinde Junglinster wurde mit dieser Aufgabe betraut.

Bagger: Beim Eintreffen des 17t Baggers wurde festgestellt, dass die Ausladung des Baggerarms zu gering war, um die verbrannte Dachfläche zu erreichen. Es wurde beschlossen, einen

60t Bagger mit einem 23m Abbruchsleger an die Einsatzstelle zu bringen. Nach dem Eintreffen des Baggers um 15 Uhr, musste dieser in Stellung gebracht werden und seinen Tieflöffelarm durch den Abbruchsleger ersetzen. Dieser Umbau dauert im Normalfall rund eine Stunde. Doch kam es bei diesem Austausch zu einem technischen Problem am Bagger. Um das Problem beheben zu können wurde ein Techniker verständigt. Der Umbau des Baggers war gegen 20:30 Uhr abgeschlossen.

Akten, Tresor, usw.: Wichtige Akten wurden bereits während der ersten Nacht in Sicherheit gebracht. Im Laufe des Freitages konnten weitere Dokumente aus den unterschiedlichen Büros mit Hilfe des CGDIS in Sicherheit gebracht werden. Die Sicherung von Dokumenten und Bargeld aus einem Tresor wurde von der Polizei übernommen.

Erkenntnisse und Fazit

Der Einsatz stellte das CGDIS vor große Herausforderungen im Bereich der Brandbekämpfung, des Schutzes von Kulturgütern und in allen logistischen Belangen. Trotz fortschreitender technologischer Entwicklungen im Bauwesen ist es für die Feuerwehr entscheidend, die Vielfalt der vorhandenen Gebäudestrukturen zu berücksichtigen. Die taktische Herangehensweise kann je nach Art der Gebäude - ob Alt- oder Neubau oder eine Mischung aus beiden - variieren. Darüber hinaus können Hohlräume oder vorhandene Isolation die Ausbreitung von Bränden in unerwartete Richtungen lenken.

Das Sichern von Archivadokumenten erfordert ein flexibles Vorgehen seitens der Einsatzleitung und eine Anpassung der Einsatzstrategie, unabhängig vom Zustand der Dokumente. Der Einsatz erforderte einen technisch anspruchsvollen, aber zugleich sensiblen Einsatz. Dabei konnten wertvolle Erfahrungen gesammelt werden, die für zukünftige Einsätze von großem Nutzen sein werden.

Wohlbefinden im Fokus: Ganzheitliche Ansätze zur Förderung der Gesundheit und persönlichen Entwicklung beim CGDIS

Eine umfassende Betrachtung der Unterstützungsmaßnahmen für mentale Gesundheit, persönliche Entwicklung und körperliches Wohlbefinden im Corps grand-ducal d'incendie et de secours (CGDIS)

In einer Zeit, die von raschem Wandel und beruflichem Stress geprägt ist, gewinnt die physische und psychische Gesundheit der hauptberuflichen und freiwilligen Rettungskräfte, sowie des administrativen Personals, im Corps grand-ducal d'incendie et de secours (CGDIS) zunehmend an Bedeutung. Die Sorge um das Wohlergehen erstreckt sich über viele verschiedene Dimensionen, vom mentalen Wohlbefinden bis hin zur Fitness, Ernährung und regelmäßigen Gesundheits-Check-ups. Im CGDIS wird diesen Aspekten besondere Aufmerksamkeit gewidmet, um sicherzustellen, dass alle Mitglieder die bestmögliche Unterstützung erhalten.

1. Mentale Gesundheit im CGDIS: Unterstützung und Prävention

Die mentale Gesundheit der Mitglieder des CGDIS ist von entscheidender Bedeutung, da sie eine tragende Säule für die Bewältigung der anspruchsvollen Aufgaben im Rettungsdienst darstellt. Um diese zu unterstützen, bietet das CGDIS eine Vielzahl von Dienstleistungen an, die sich an alle operationelle Rettungskräfte und an das administrative Personal richten.

Der «service développement RH» ist insbesondere für hauptberufliche Rettungskräfte und administratives Personal zuständig. Dieser Service ist besonders relevant, wenn berufliche Tätigkeiten beim CGDIS zu dauerhafter Über- oder Unterforderung, zwischenmenschlichen Konflikten oder dem Gefühl von Belästigung oder Diskriminierung führen. Ihre Dienstleistungen umfassen Beratung, vertrauliche Gespräche und die Vermittlung von zusätzlichen internen oder externen Unterstützungsangeboten.

Angebotene Dienstleistungen:

- Beratung und Unterstützung bei Fragen zur mentalen Gesundheit am Arbeitsplatz, wie beispielsweise Über- oder Unterforderung, zwischenmenschliche Konflikte oder Diskriminierung (z. B. aufgrund des Geschlechts).
- Vertrauliche Gespräche und Analyse der Situation, um individuelle Lösungen zu finden. Das können konkrete Handlungsempfehlungen sein, die Weitergabe von wichtigen Informationen oder Lösungsmethoden und wenn nötig auch die Vermittlung an andere interne oder externe Kontakte.

Der «service accompagnement et soutien aux pompiers» (ASP) bietet Unterstützung in verschiedenen Bereichen der mentalen Gesundheit und richtet sich an alle Mitglieder des CGDIS. Ihre Dienstleistungen umfassen individuelle Beratung und Coaching für persönliche oder berufliche Probleme sowie Gruppenaktivitäten und Workshops zu Themen wie Psychohygiene und Stressmanagement

Angebotene Dienstleistungen:

- Individuelle Beratung und Coaching für persönliche oder berufliche Probleme, Stressbewältigung, Lebenskrisen und mehr. Themen können u.a. sein: Umgang mit Einsatzbelastungen, Konflikten, Stress, Lebenskrisen, Ängsten oder Trauer. Je nach Anliegen ist eine Beratung möglich (z.B. Informationen über mögliche Stressreaktionen nach einem belastenden Einsatz und Strategien zum besseren Umgang damit), und/oder ein Coaching zum Erlernen neuer Verhaltensweisen oder zum Erreichen eines Ziels (z.B. sich besser abgrenzen können, Selbstwert verbessern, Stress abbauen). Die Länge der Begleitung richtet sich nach den individuellen Bedürfnissen. Die psychologische Beratung kann auf Wunsch auch als Online-Beratung erfolgen.
- Gruppenaktivitäten und Workshops zu Themen wie Psychohygiene, Selbstfürsorge und Stressmanagement.

Der «Groupe de support psychologique» (GSP) spielt eine Schlüsselrolle bei der psychosozialen Unterstützung nach außergewöhnlich belastenden Einsätzen und bietet individuelle und gruppenbasierte Interventionen zur Bewältigung von traumatischen Erlebnissen an, die sich an alle operationelle Rettungskräfte des CGDIS richten. Die angebotene Hilfe des GSP bietet Raum für die individuelle und kollektive Verarbeitung belastender Szenarien und trägt dazu bei, die psychische Gesundheit der Einsatzkräfte nachhaltig zu fördern.

Angebotene Dienstleistungen:

- Unterstützung nach außergewöhnlich belastenden Einsätzen. In Situationen mit hoher Eigengefährdung, überwältigendem Schadensausmaß oder dem Tod von Personen bietet der GSP Hilfe an.
- Individuelle und gruppenbasierte Interventionen zur Bewältigung von traumatischen Erlebnissen. Hierbei wird besonderer Wert auf die Freiwilligkeit der Teilnehmenden gelegt, wobei Einzelgespräche und Gruppeninterventionen je nach Bedarf angeboten werden. Die Unterstützung erstreckt sich über einen Zeitraum von bis zu 10 Tagen nach einem Einsatz.

2. Persönliche Entwicklung im CGDIS: Förderung von Kompetenzen und Führung

Die kontinuierliche Weiterbildung und persönliche Entwicklung sind ebenso von entscheidender Bedeutung für das Wohlbefinden der Mitglieder des CGDIS. Das CGDIS bietet eine Vielzahl von Dienstleistungen an, die darauf abzielen diese Fähigkeiten seiner Mitglieder zu fördern, ihre Führungskompetenzen zu stärken und ihre persönliche Entwicklung voranzutreiben, wodurch eine starke und kompetente Gemeinschaft im CGDIS begünstigt und die Einsatzbereitschaft aller Mitglieder optimiert wird.

Der «service développement RH» ist die Hauptanlaufstelle für Fragen rund um Leadership und persönliche Entwicklung, sowohl für das hauptberufliche Personal als auch freiwillige Führungskräfte. Er bietet Beratung und Unterstützung bei der Umsetzung von Management- und Führungskonzepten sowie die Koordination von internen und externen Weiterbildungsanfragen an. Die Förderung der persönlichen Entwicklung und Weiterbildung betrifft nicht nur technische Fähigkeiten, sondern auch Soft Skills wie Leadership, Kommunikationsfähigkeiten und den Umgang mit psychosozialen Risiken.

Angebotene Dienstleistungen:

- Beratung und Unterstützung bei der Umsetzung von Management- und Führungskonzepten wie der „Gestion par objectifs“, einschließlich der Themen: Descriptions de fonctions, Entretiens individuels und Plans de travail, sowie bei strategischen Entscheidungen oder der Bewältigung psychosozialer Probleme im Team.
- Koordination von internen und externen Weiterbildungsanfragen sowie Angebot von Schulungen zu Themen wie Leadership, psychische Gesundheit und Kommunikation.

Der «**service accompagnement et soutien aux pompiers**» (ASP) bietet Gruppenaktivitäten und Workshops an, welche sich an alle Mitglieder des CGDIS richten. Diese Workshops umfassen Themen wie Psychohygiene, Selbstfürsorge und Stressmanagement zur Förderung der mentalen Gesundheit sowie Angebote im Bereich Ernährung und gesunde Lebensführung, einschließlich praktischer Aktivitäten, Informationsveranstaltungen und kulinarischer Verkostungen.

Angebotene Dienstleistungen:

- Workshops zu Themen wie Psychohygiene, Selbstfürsorge und Stressmanagement zur Förderung der mentalen Gesundheit.
- Angebote im Bereich Ernährung und gesunde Lebensführung, praktische Aktivitäten, Informationsveranstaltungen und kulinarische Verkostungen.

3. Fitness, Ernährung und Vorsorgeuntersuchungen: Umfassende Programme für körperliches Wohlbefinden

Das CGDIS legt einen besonderen Fokus auf die physische Gesundheit seiner Mitglieder und bietet umfassende Programme zur Fitness, Ernährungsberatung sowie Vorsorge- und Screeninguntersuchungen an. Unter anderem werden maßgeschneiderte Fitnesspläne angeboten. Parallel dazu bietet das CGDIS Unterstützung im Bereich der Ernährung und der Lebensführung. Zudem werden Leistungen zur Verfügung gestellt, um arbeits- und umweltbedingten Erkrankungen vorzubeugen und die langfristige Gesundheit der Rettungskräfte im CGDIS zu fördern.

Sport und körperliche Aktivität sind wesentliche Bestandteile des Wohlbefindens. Der «**service sport et aptitudes physiques**» bietet individuelle Fitnessprogramme an, die den herausfordernden Anforderungen im Katastrophenschutz gerecht werden. Diese Programme umfassen verschiedene Aktivitäten wie Ausdauer-, Kraft- und Flexibilitätstraining, sowohl in Einzel- als auch in Gruppenkursen. Zusätzlich werden Outdoor-Aktivitäten angeboten, um die Vielfalt der Sportmöglichkeiten zu erweitern. Diese Kurse finden zu flexiblen Zeiten und an verschiedenen Standorten im ganzen Land statt. Um das Angebot zu ergänzen, erstattet das CGDIS die Startgebühren für ausgewählte nationale Wettkämpfe.

Angebotene Dienstleistungen:

- Aktivitäten wie Ausdauertraining, Krafttraining und Flexibilitätsübungen.
- Personal Training und Gruppenkurse.
- Outdooraktivitäten und Kollektivkurse. In den Abendstunden und außerhalb der Schulferien werden Kollektivkurse in Ettelbrück, Bech-Kleinmacher und im CNIS angeboten. In den Sommermonaten wird vermehrt auf Outdooraktivitäten zurückgegriffen, die im ganzen Land verteilt stattfinden. Diese Angebote sind auf der Sportseite einzusehen, auf der man sich für diverse Kurse einschreiben kann.
- Rückerstattung der Startgelder für diverse nationale Läufe. Hier können die Mitglieder des CGDIS sich zu den aufgelisteten Rennen anmelden und nach der Teilnahme eine Rückerstattung anfordern.

Die Ernährungsberaterinnen des «**service accompagnement et soutien aux pompiers**» unterstützen die Mitglieder des CGDIS bei der Förderung einer ausgewogenen Ernährung und einer gesunden Lebensweise. Sie bieten individuelle Ernährungsempfehlungen und Präventionsmaßnahmen zur Bekämpfung von Übergewicht und anderen gesundheitlichen Risiken an. Die Beratung richtet sich an Personen, die abnehmen möchten, sowie an solche, die ihre Ernährungsgewohnheiten im Zusammenhang mit Sport oder Schichtarbeit verbessern möchten.

Angebotene Dienstleistungen:

- Ernährungsempfehlungen und Maßnahmen zur Prävention, Hilfestellung bei Übergewicht und im Rahmen der Gesundheitsförderung. Das Beratungsangebot richtet sich sowohl an diejenigen, die abnehmen möchten, als auch an solche, die im Hinblick auf ihre Ernährungsgewohnheiten (z. B. Sport/Schichtarbeit und Ernährung) beraten werden möchten.
- Bei Bedarf werden Empfehlungen für weitere Unterstützungsangebote wie Sportcoaching, psychologische Beratung oder ärztliche Betreuung gegeben, um die Gesundheitsziele ganzheitlich anzugehen.

Der «**service santé au travail des pompiers**» (STP) bietet umfassende Leistungen im Bereich der Arbeits- und Präventivmedizin an. Die Arbeitsmedizin spielt eine entscheidende Rolle, die Gesundheit der freiwilligen und hauptberuflichen Rettungskräfte zu überwachen, damit diese den hohen Anforderungen, die der Einsatz im CGDIS fordert, gerecht werden. Neben der Analyse von Gefährdungen und Arbeitsbedingungen werden individuelle Untersuchungen

durchgeführt, um arbeitsbedingten Erkrankungen vorzubeugen, diese früh zu erkennen und Empfehlungen zu geben. Der STP beurteilt auch die Tauglichkeit für eine Beschäftigung und schlägt bei Bedarf alternative Tätigkeiten vor. Im Bereich der Präventivmedizin arbeitet der STP an verschiedenen Projekten und Maßnahmen zur Förderung der Gesundheit und Leistungsfähigkeit der Mitglieder des CGDIS.

Angebotene Dienstleistungen:

- Untersuchungen um arbeit-, und umweltbedingten Erkrankungen und Berufskrankheiten vorzubeugen, diese zu erkennen und gegebenenfalls notwendige Empfehlungen zu geben. Durch das Erkennen von Vorerkrankungen und die Beurteilung der körperlichen Fitness sollen Unfälle der Rettungskräfte, soweit möglich, vermieden werden und die Einsatzkraft, ihre Kollegen und die zu Rettenden bestmöglich vor Gefahren und Überlastung geschützt werden.
- Beurteilung der Tauglichkeit der freiwilligen und professionellen Rettungskräfte für die verschiedenen Einsatzbereiche des CGDIS.
- Impfberatung und kostenlose Impfungen für CGDIS-Mitglieder, Mitarbeit bei Hygienekonzepten, Unterstützung nach schwierigen Einsätzen und Arbeitsunfällen. Aufbau von Programmen z. B. Rückenschule und Tabakentwöhnung.

Fazit

Das CGDIS bietet ein breites Spektrum von Dienstleistungen und Anlaufstellen für alle Mitglieder, unabhängig von ihrer Position. Die holistische Herangehensweise des CGDIS betont die Verbindung zwischen Ernährung, körperlicher und mentaler Gesundheit und trägt dazu bei, eine starke und kompetente Gemeinschaft zu fördern. Die Zusammenarbeit aller Anlaufstellen ermöglicht individuelle Lösungen und trägt zur Verbesserung des Gesundheits- und Wohlbefindens der Mitglieder bei.

Die Psychologen, Arbeitsmediziner und Mitglieder des GSP unterliegen der Schweigepflicht. Alle Anfragen werden somit vertraulich behandelt und es werden keine Schritte ohne Absprache mit der betroffenen Person unternommen.

Alle Anlaufstellen arbeiten Hand in Hand zusammen, welches individuelle Lösungen ermöglicht und zur Verbesserung des Gesundheits- und Wohlbefindens der Mitglieder beiträgt. Bei Bedarf verweisen diese Anlaufstellen auch auf weitere unterstützende Angebote intern bei den Kollegen und Kolleginnen oder auch bei externen Kontaktstellen.

Hier könnt Ihr euch noch einmal eine Übersicht der verschiedenen Anlaufstellen herunterladen. Gleichzeitig findet ihr hier auch alle relevanten Kontaktdaten:

Bien-Être, physesch a mental Gesundheit am CGDIS: Ulaufstellen (LU)

Service développement RH (Dév. RH)	Groupe de support psychologique (GSP)	Service sport et aptitudes physiques	Service accompagnement et soutien aux pompiers (ASP)	Service santé au travail des pompiers (STP)
<ul style="list-style-type: none"> • Einverständnis bei der persönnlecher a beruflecher Weiderentwöcklung lwerer Informatiounen, Formatiounen, psychometresch Tester (z. B. Persönnlecheit, Leadership, Konzentratiounsfähigkeit, Bien-Être) • Berodung bei Malaisen aus dem Bereich vun der Aarbechtspsychologie (z. B. töschemänschlech Relatiounen, Fall vu potentiellelem Mobbing, Gefor vu Burn-out) • Formatiounen, Begleedung a Coaching vun Management, ronderem d'Gestion par objectifs (wbi een eng Ekippe gëreert) souwéi psychosozal Risiken an der Ekippe (z. B. Gestiouen vu Konflikter, Malaisen) 	<ul style="list-style-type: none"> • Akut psychosozal Betreuung op der Plaz oder kuerz no engem schweregen Asez (bis zu 10 Deeg duerno) • Eenzel an/oder am Grupp • Erreechbar 24/24 7/7 	<ul style="list-style-type: none"> • Zonesport, Summersport, Berodungsterminer • Alles ronderem de Sport am CGDIS fann der lwerer diese QR-Code: 	<ul style="list-style-type: none"> • Psychologesch Berodung a Begleedung suite vu schweregen Asez a bei persönnlechen oder beruflecher Problemer • Individuell Berodung/Begleedung souwéi Sensibiliséierung am Bereich Gesund Ernährung • Gruppenaktivitéiten (z. B. Atellereen zu den Themen Stressbewältigung, equilibriéiert Essen, Kachateller) 	<ul style="list-style-type: none"> • Aarbechtsmedizin • Reegelmässeg Ennersichungen a Suivi vun Gesundheitszustand vun den Pompiereen • Identifikatioun, Iwwerwachung a Minimiséierung vu gesondheetleche Risiken op ären Aarbechts- an Asazplazen • Moosnamen an der Präventioun
<p>112 / 49771 8250 gis-gsp-gestion@list.cgdis.lu</p> <p>49771 2524 info-sport@cgdis.lu</p> <p>49771 2450 (ASP) dms-asp@cgdis.lu</p> <p>49771 2493 (Sekretariat STP) dms-sante@cgdis.lu</p> <p>49771 2411 (Prise Rendez-vous STP)</p>				

Du bass Jugendpompjee an tèschent 14 an 18 Joer al?
 Da stell dech der Erausfuerderung a maach
 beim Programm vum Mérite Jeunesse am CGDIS mat!

Communauté

#Are You World Ready?

CGDIS Mérite Jeunesse Luxembourg

D'Fondatioun vum Mérite Jeunesse Luxembourg erméiglecht et dir wichteg Kompetenzen ausserhalb vun der Schoul ze erlëieren an deng Kreativitéit an Innovatioun ze förderen. Dës Erfarunge kanns du an engem balancéierten, op dech ofgestëmmte Programm sammelen, dee komplett op Fräiwëllegkeet an dengem Engagement baséiert.

Firwat matmaachen?

- De Programm bitt dir vum éischte bis zum leschten Dag en Abenteuer.
- Du léiers vill Leit kennen an am Team ze funktionéieren.
- Du léiers nei Saachen a bass och kierperlech aktiv.
- Du wäerts Spaass hu mat dengem Programm, deens du dir selwer zesummestelle kanns.
- Du kanns dech u neien Erfarungen an Erlebnesser erfreen.
- Du entdecks Talenter an dir un déis du ni gegleeft häs.
- Du méchs Saachen, déi dir Freed maachen an déi zu denger Passioun ginn.
- Als Unerkennung fir dän Engagement kriss du en Diplom, dee sech bei enger Bewerbung un enger Universitét oder Aarbecht positiv auswierke kann.

Umeldung um Programm vum Mérite Jeunesse am CGDIS

1. Du mells dech bei denger Jugendleederin/dengem Jugendleeder am CIS. Si ginn deng Demande un de Service pédagogie jeunes pompiers virun.
2. Du kriss en Tuteur vum Service pédagogie jeunes pompiers zougedeeit, de sech bei dir melt a mat dir e Rendezvous fir eng éischt Besprechung ausmécht. Dän Tuteur steet dir während dengem Programm vum Mérite Jeunesse am CGDIS ëmmer zur Sait.

BRONZ	SËLWER	GOLD
<ul style="list-style-type: none"> • Ab 14 Joer • Dauer: Minimum 6 Méint. • Du muss an dengem Volet eng Aktivitéit iwver 6 Méint maachen an déi aner dräi Aktivitéiten iwver 3 Méint. • Dauer Expeditioun: 1 Nuecht an 2 Deeg. 	<ul style="list-style-type: none"> • Ab 15 Joer • Dauer: Minimum 12 Méint. • Wanns du nom Bronze mam Sëlwer weiderfiers, muss du deng Aktivitéite während 6 Méint maachen. Falls du direkt Sëlwer mechs a kee Bronze hues, muss du eng Aktivitéit, während 12 Méint maachen an déi aner dräi Aktivitéite während 6 Méint. • Dauer Expeditioun: 2 Nuechten an 3 Deeg. 	<ul style="list-style-type: none"> • Ab 16 Joer • Dauer: Minimum 18 Méint. • Wanns du nom Sëlwer mam Gold weiderfiers, muss du deng Aktivitéite während 6 Méint maachen. Falls du direkt Gold mechs a kee Sëlwe hues, muss du eng Aktivitéit, während 12 Méint maachen an déi aner dräi Aktivitéit während 6 Méint. • Dauer Expeditioun: 3 Nuechten an 4 Deeg.

Fir de Mérite Jeunesse muss du an dese véier Beräicher aktiv ginn:

- **Benevolat:** Notz deng Zäit sënnvoll an investéier si an d'Gesellschaft ouni dofir bezuelt ze ginn, wéi bei de Jugendpompjeeën.
- **Sport:** Betäteg dech sportlech a fann esou eng Balance tèschent Kierper a Geescht an e gesonde Liewensstil.
- **Talent:** Wiel e neit oder alt Hobby aus, dat du léierere oder verbessere wëlls. Dat kann alles sinn ausser Sport.
- **Expeditioun:** Dese Volet muss als Team absolviert ginn. D'Expeditioun soll dech fir d'Natur an d'Ëmwelt sensibiliséieren a gläichzäitig hëllefen ee gewëssen Teamgeescht ze entwëckelen.



Der Defibrillator (AED)

Der Defibrillator, auch als AED (Automatisierter Externer Defibrillator) bekannt, ist ein lebensrettendes Gerät, das bei einem Herz-Kreislaufstillstand effektiv eingreifen kann.

1. Stromstoß, um das Herz

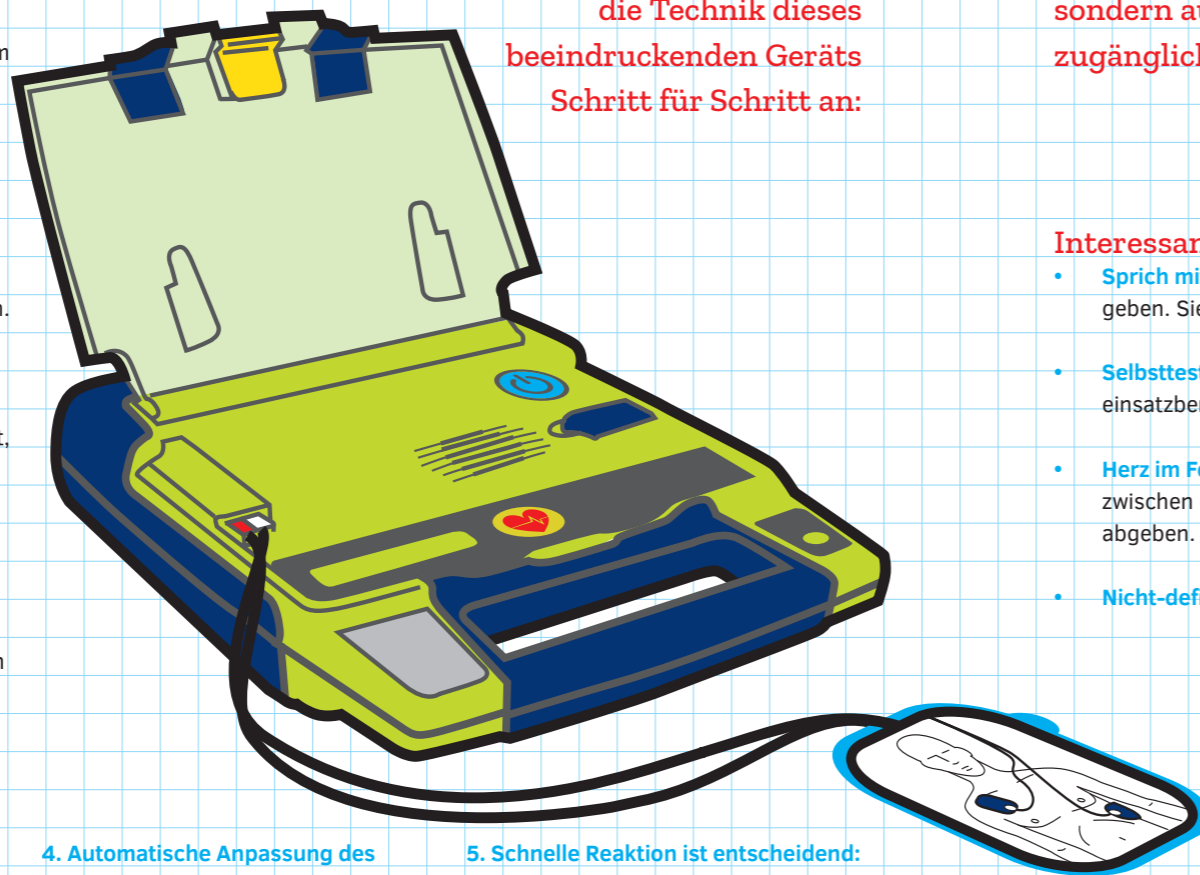
zurückzusetzen: Das Herz schlägt normalerweise in einem regelmäßigen Rhythmus. Bei manchen Menschen gerät dieser Rhythmus jedoch aus dem Takt, was zu einem Herz-Kreislauf-Stillstand führen kann. Wenn ein schockbarer Rhythmus erkannt wird, kann ein Defibrillator helfen. Der AED sendet einen elektrischen Stromstoß durch die Brust zum Herzen – eine Art «Reset» für das Herz, um es wieder in seinen normalen Rhythmus zu bringen.

2. Erkennung des Herzrhythmus:

Bevor der AED einen Stromstoß abgibt, überprüft er den Herzrhythmus der betroffenen Person. Moderne Defibrillatoren sind mit intelligenten Sensoren ausgestattet, die den Rhythmus genau analysieren können. Nur wenn ein schockbarer Rhythmus erkannt wird wie z.B. Kammerflimmern oder eine pulslose ventrikuläre Tachykardie, gibt der AED den Stromstoß ab.

3. Einfache Anweisungen für jeden:

AEDs sind so konzipiert, dass sie von nahezu jedem bedient werden können, auch von Personen ohne medizinische Ausbildung. Sie geben klare und einfache Anweisungen, beispielsweise zur Platzierung der Elektroden an bestimmten Stellen auf der Brust der betroffenen Person.



4. Automatische Anpassung des

Stromstoßes: Der AED passt die Stärke des Stromstoßes automatisch an die Bedürfnisse der betroffenen Person an. Das bedeutet, dass der Stromstoß stark genug ist, um das Herz zu beeinflussen, aber nicht so stark, dass er Schaden verursacht.

5. Schnelle Reaktion ist entscheidend:

Ein AED ist besonders effektiv, wenn er so schnell wie möglich bei einem Herz-Kreislauf-Stillstand eingesetzt wird. Je früher er verwendet wird, desto größer ist die Chance, jemandem das Leben zu retten. Daher sind AEDs oft an gut erreichbaren Orten wie Einkaufszentren, Dorfkerne, Flughäfen oder öffentlichen Gebäuden zu finden.

Wie funktioniert ein Defibrillator?
Ein Defibrillator ist ein elektronisches Gerät, das dazu dient, das Herz wieder in einen normalen Rhythmus zu bringen, wenn es unregelmäßig schlägt. Schauen wir uns die Technik dieses beeindruckenden Geräts Schritt für Schritt an:

Ein AED ist eine technologische Innovation, die Menschenleben retten kann. Elektrotechnik, intelligente Software und einfache Bedienung machen den AED zu einem wirksamen Werkzeug, das nicht nur für Ärzte, sondern auch für Laien zugänglich ist.



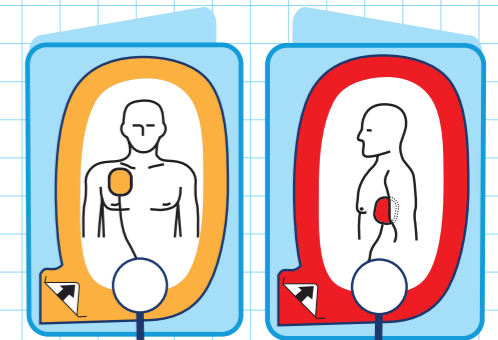
Legende: AEDs sind oft an öffentlichen Orten platziert wo sie für jeden im Notfall zugänglich sind.

Interessante Details und Fakten:

- **Sprich mit mir!** - Moderne AEDs sind oft mit einer Sprachführungsfunktion ausgestattet, um klare Anweisungen zu geben. Sie können somit auch von Personen ohne medizinische Kenntnisse genutzt werden.
- **Selbsttest-Funktion** - Einige AEDs führen regelmäßige Selbsttests durch, um sicherzustellen, dass sie immer einsatzbereit sind.
- **Herz im Fokus** - Die intelligenten Sensoren in einem AED können den Herzrhythmus so genau analysieren, dass sie zwischen einem normalen und einem unregelmäßigen Herzrhythmus unterscheiden können, bevor sie einen Stromstoß abgeben.
- **Nicht-defibrillierbare Rhythmen:** Asystolie, Pulslose elektrische Aktivität.

- Die Elektroden sind meistens mit Piktogrammen versehen, die zeigen, wo sie aufgeklebt werden sollen – zum Beispiel auf der Brust. Der AED analysiert durch diese automatisch den Herzrhythmus des Patienten.
- Moderne AEDs sind oft mit einer Sprachführungsfunktion ausgestattet, um klare Anweisungen zu geben. Sogar einen Sprachwechsel ist möglich.

→ Eine genaue Anweisung zur Benutzung des AED findest du im folgenden Video:



#CGDIS112

Partagez votre quotidien avec nous !

Taguez vos photos d'exercices, de formations, de vie dans la caserne, etc., en utilisant le hashtag #CGDIS112.



#cgdis112
Schéine Fuessonndeg :-)



#cgdis112
Départ en préretraite de Marc Brandenburger



#cgdis112
Feu de l'administration communale de Junglinster



#cgdis112
Les pompiers du CIS Luxembourg se sont entraînés à Kockelscheuer pour se préparer à des situations où il s'agit de sauver une personne tombée dans l'eau glacée

#cgdis112
Journée européenne du 112



#cgdis112
Cérémonie d'assermentation de 31 pompiers professionnels



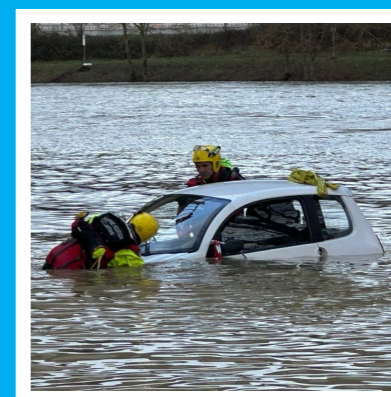
#cgdis112
Félicitatioun un d'Lëtzebuurgerin vum Joer



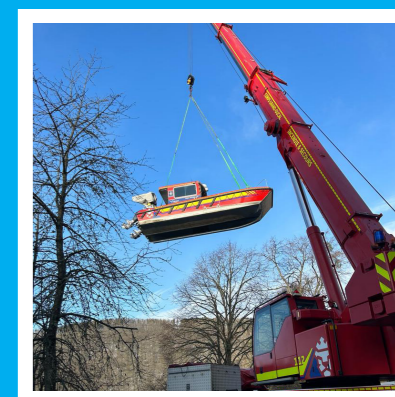
#cgdis112
CGDIS Virsaz fir all Joer: 112% am Asaz fir eis Matmënschen



#cgdis112
CGDIS Virsaz fir all Joer: 112% am Asaz fir Déieren



#cgdis112
CGDIS Virsaz fir all Joer: 112% am Asaz bei Naturkatastrophen



#cgdis112
La logistique du CGDIS en action

„Et ass wichteg, och déi nächst Jore weider an déi zivil Sécherheet ze investéieren“

Interview mam Inneminister Léon Gloden

„Merci allen Acteuren aus der ziviller Sécherheet, mat virop dem CGDIS, fir hiren onermiddlechen Asaz am Interessi vum Wuel vun de Leit. Sait mengem Untrëtt als Minister konnt ech mer direkt e puer Mol e Bild vun der geleschter Aarbecht um Terrain maachen, wéi zum Beispill beim Brand vum Lënster' Gemengenhaus a bei de Wieder-Kaprioulen Ufanks des Joers.“

Léon Gloden

1. Wéi gesitt Dir d'Zukunft vun der ziviller Sécherheet ?

Déi zivil Sécherheet gëtt seit Jore viru grous Erausforderunge gestallt. Wann een op déi lescht Joren zeréckkuckt, an als laangjärege Buergermeeschter an Deputéierten hat ech d'Chance fir villes ze erlieden, lieve mer zu Lëtzebuerg net op enger Insel. Mir sinn den nammlechte Geforen ausgesat, wéi eis Nopeschlänner an doriwwer eraus, a mir wäerten ëmmer méi mat aussergewöhnleche Wiederphenomener an och anere Katastrophen a Krisen, wéi zum Beispill der Covid-Kris, dem Krich an der Ukrain an an der Gaza-Sträif, konfrontéiert ginn. Doniewent wiest eis Bevëlkerung konstant weider, an et kommen all Joer méi Leit op Lëtzebuerg schaffen.

Et ass dofir wichteg, dass mer och déi nächst Jore weider an déi zivil Sécherheet investéieren. E performante Rettungsdéngscht ass eng éischt Viraussetzung, déi ee muss hunn, fir de Leit an Nout ze hëllefen, mee dat eleng geet net duer. Och d'Bevëlkerung muss an Zukunft nach besser op aussergewöhnleche Situatiounen virbereet sinn. Duerch d'Stärke vun der Resilienz um nationalen a kommunalen Niveau souwéi engem verbesserte multikanale Warnsystem, an hei mengen ech den LU-Alert, wäerte mer dës

Erausforderungen an de kommende Jore meeschteren. Nëmme wa mer all un engem Strang zéien, de Staat, d'Gemengen, d'Zivilgesellschaft an d'Betribler, brénge mer et fäerdeg, méi resilient ze ginn.

Déi zivil Sécherheet assuréiere mir awer net nëmmen heiheem, mee och reegelméisseg am Ausland. D'Missiounen, déi haaptsächlech den HIT (Humanitarian Intervention Team), awer och aner Unitéite vum CGDIS betreffen – ech erënneren un d'Iwwerschwemmungen am Ahrtal an Däitschland –, ginn an Zukunft weider garantéiert. Et ass dofir wichteg, d'Relatiounen mat virun allem eisen Nopeschlänner weider ze fleegen.

Aus deem Grond hunn ech och bei der Reorganisatioun vum neie Ministère des Affaires intérieures drop bestan, dass niewent de classesche kommunalen Ugeleeënheeten, der bannenzeger Sécherheet an der Immigratioun och déi zivil Sécherheet vun elo un eng eegestänneg Generaldirektioun ass, woumat ech hir Wichtigkeet wollt ervirhiewen.

2. Wat sinn Är Erwaardungen un de CGDIS? Wat sinn an Ären Aen d'Prioritéite vum CGDIS fir déi nächst Joren?

Als den Haaptacteur vun der ziviller Sécherheet huet natierlech dat ganz

Land héich Erwaardungen un de CGDIS. Als Regierungsmember ass et meng Aufgab, dofir ze suergen, dass d'Leit déi Hëllef kréien, déi si brauchen, wann si an Nout sinn an op den 112 uruffen. De CGDIS brauch dofir déi néideg Moyenen, d.h. adequat Infrastrukturen a Material souwéi genuch Personal mat der richteger Ausbildung.

De PNOS (Plan national d'organisation des secours) ass a bleift dofir dat richtegt Instrument. Spéitstens 2025 wäert déi 2. Editioun vum PNOS publizéiert ginn, mat deem d'Weihe bis 2030 gestallt ginn. D'Haaptzil vum PNOS, jidderengem am Land a manner wéi 15 Minutten ze hëllefen, huet sech déi lescht Jore konsequent verbessert. D'Regierung wäert och weiderhin un deemem Zil festhalen.

Nom Modell vun eisen däitsche Kollege vum THW (Technisches Hilfswerk), stellen ech mer vir, dass och de CGDIS an Zukunft iwwert eng Unitéit verfüügt, déi de Gemengen hëlleft méi resilient ze ginn. Sou kann zum Beispill am Fall vun engem Onwieder oder engem Héichwaasser de Gemengen nach méi séier a gezielt gehollef ginn. Dëst mat enger flächendeckender Disponibilitéit vun enner anerem Héichleeschtungspompelen an anerem schwéiere Material.

De CGDIS muss weiderhin attraktiv fir d'Volontariat bleiwen; virun allem muss mir den Challenge zesummen ugoen a nach méi Fraen an Net-Lëtzebuerg an eis Reien ophuelen. Ech sinn zouversichtlech, dass dat klappt.

3. Wann Dir e perséinleche Message un d'Membere vum CGDIS riichte géift, wat fir ee wier dat?

Perséinlech freeën ech mech op eng gutt Zesummenaarbecht mat alle Membere vum CGDIS. Dem Verwaltungsrat vum CGDIS, souwéi och dem Paul Schroeder a sengen Direktiounskolleege, wënschen ech eng gutt Hand bei hiren Entscheedungen. Meng Dir steet zu all Moment fir jiddereen op.

Nodeems ech elo gutt 4 Méint am Amt vum Inneminister sinn, wäert ech mer weiderhin Zäit huelen, fir mer e Bild vun der Aarbecht um Terrain ze maachen. Den Austausch mat iech ass mer wichteg.

Ech wënschen allen haaptamtlechen a fräiwëllege Pompjeeë souwéi och dem techneschen an administrative Personal alles Guddes beim Ausüben vun hire Missiounen. Kommt ëmmer gesond heem vun ären Asätz!

Merci iech all!



Réception de nouvel an à Wormeldange : Bilan et perspectives pour la sécurité civile luxembourgeoise en 2024

Reporté en raison des intempéries ayant impacté les services de secours au début de l'année, le ministre des Affaires intérieures Léon Gloden, a convié les cadres de la sécurité civile au traditionnel pot de nouvel an à Wormeldange le mardi 30 janvier. Au cours de cet événement, des discours significatifs ont été prononcés par le Président du Conseil d'administration Alain Becker et le Directeur général du CGDIS, Paul Schroeder, mettant en lumière les avancements et les défis majeurs pour les services de secours en 2024.

Le Président du Conseil d'administration a partagé des informations sur l'état d'avancement du projet de loi CGDIS, soulignant son rôle essentiel dans l'amélioration continue du fonctionnement de l'établissement public. Il a mis en lumière les missions de la direction de la sécurité civile au sein du Ministère des Affaires intérieures (MAINT), mettant un accent particulier sur la résilience de la population et des communes face à des situations exceptionnelles. De plus, il a souligné l'engagement dans des projets internationaux, mettant en avant le thème de la communication inclusive pour les personnes en situation de handicap.

Le Directeur général a dressé un bilan de l'année 2023, marquée par les célébrations des 5 ans du CGDIS et une stabilisation du nombre d'interventions après une croissance constante sur les cinq dernières années. Cependant, le début de l'année 2024 a été marqué par des défis majeurs, tels que les inondations et la vigilance rouge pour verglas en janvier. Il a souligné l'importance des plans de sécurité et de continuité des activités, illustrée par l'incident du feu de Junglinster.

Les défis à relever en 2024 comprennent le resserrement des liens avec les communes et l'acquisition de moyens techniques pour les soutenir en cas de besoin. La planification et la prévention demeurent prioritaires, compte tenu de la complexification des interventions de nature techniques et en matière d'incendie. L'année s'annonce intense, mais le CGDIS exprime sa reconnaissance envers tous les membres qui contribuent à la sécurité de la population.

Le ministre a évoqué une année politique mouvementée et la décision de regrouper le CGDIS, la police et la sécurité intérieure au sein du MAINT pour renforcer la sécurité de la population. Il a salué l'engagement des pompiers volontaires et professionnels et du personnel administratif et technique, soulignant les risques

auxquels les pompiers sont exposés. L'amélioration de la formation et l'acquisition de moyens techniques sont envisagées pour mieux soutenir les communes en cas de catastrophe. Le lien entre les bourgmestres et le CGDIS reste essentiel, avec le Plan National d'Organisation des Secours (PNOS) comme fil conducteur.

Le ministre a également abordé le projet LU-Alert qui sera déployé d'ici septembre et a annoncé son intention de rencontrer prochainement les pompiers volontaires et professionnels sur le terrain.

En conclusion, l'année 2024 s'annonce riche en enjeux pour la sécurité civile luxembourgeoise, avec un engagement continu envers l'amélioration des opérations et la préparation face aux défis à venir.

Resumé

Suite aux intempéries ayant impacté les services de secours au début de l'année, le ministre des Affaires intérieures Léon Gloden a convié les cadres de la sécurité civile au traditionnel pot de nouvel an à Wormeldange le mardi 30 janvier. Les discours du Président du Conseil d'administration Alain Becker et du Directeur général du CGDIS, Paul Schroeder, ont mis en lumière les avancées et les défis pour 2024. Le Président a souligné l'importance du projet de loi CGDIS, insistant sur la résilience face aux situations exceptionnelles.

Le Directeur général a dressé un bilan de l'année 2023, marquée par les célébrations des 5 ans du CGDIS et une stabilisation du nombre d'interventions après une croissance constante sur les cinq dernières années. Les défis de l'année 2024 incluent le renforcement des liens avec les communes et l'acquisition de moyens techniques. Le ministre a salué l'engagement des pompiers volontaires et professionnels et a annoncé le déploiement du projet LU-Alert en septembre.

→ Plus d'informations :
<https://gd.lu/bZVxq3>



DE CGDIS REKRUTÉIERT BERUFFSPOMPJEEËN

MANIFESTATIONS CGDIS



REMISE DE MÉDAILLES CGDIS

19
JUN

DÉFILÉ DE LA FÊTE NATIONALE

23
JUN

JOURNÉE NATIONALE DE LA
SÉCURITÉ CIVILE - ECHTERNACH

22
SEP

JOURNÉE NATIONALE
DE LA PRÉVENTION

10
OKT

BÄRBELENDAG

02
DEZ

Méi Informatiounen an
weider Manifestatiounen
fannt dir hei:



DU BASS HËLLEFSBEREET,
SPORTLECH AN EN TEAMPLAYER?
DA BASS DU

DOFIR GEMAACH



CORPS GRAND-DUCAL
INCENDIE & SECOURS

INFORMATIOUNEN OP WWW.112.LU



CORPS GRAND-DUCAL
INCENDIE & SECOURS

Hutt Dir eng Festivitéit mat Ärer Amicale, CIS oder soss eng Manifestatioun?
Deelt eist dëst mat op communication@cgdis.lu

DE CGDIS REKRUTÉIERT BERUFFSPOMPJEEËN

F 16

DU BASS HËLLEFSBEREET,
SPORTLECH AN EN TEAMPLAYER?
DA BASS DU

DOFIR GEMAACH



CORPS GRAND-DUCAL
INCENDIE & SECOURS



INFORMATIOUNEN OP WWW.112.LU