

Honnertzwelef 112



DE MAGASIN
VUN DE LËTZEBUERGER
POMPJEEËN

NOVEMBER 2023/N°10

7

ACTUALITÉ
Healthcare Week
Luxembourg

18

LA VIE À LA CASERNE
Intervenir sur
le territoire de la
Petite Suisse



26

LA VIE À LA CASERNE
Offrir un soutien
grâce aux nouvelles
technologies

34

SOUS LES PROJECTEURS
D'Zone de secours Est
presentéiert sech

PUBLIÉ PAR

Corps grand-ducal
d'incendie et de secours

CONTACTS

En cas d'urgence : 112

Numéros utiles :

Standard téléphonique :

4977- 11

Service communication :

49771-2046

Département des pompiers

volontaires : 49771-2332

INFS (formation) : 49771-2500

E-mail :

info@cgdis.lu

Contact rédaction :

communication@cgdis.lu

ADRESSE

3 Boulevard de Kockelscheuer,
L-1821 Luxembourg

PRODUIT PAR



CONTACT

mmagency@maisonmoderne.com

© Maison Moderne™

www.maisonmoderne.com

Maison Moderne est utilisée
sous licence par MM Publishing
and Media SA (Luxembourg).

© 2023 CGDIS

Tous droits réservés.

Toute reproduction ou
adaptation, intégrale
ou partielle, est strictement
interdite sans autorisation
écrite du CGDIS.



COVER

Le groupe d'intervention
spécialisé (GIS) GATO

PHOTO : Maison Moderne (Eva Krins)



Edito

D'Joer 2023 geet elo esou lues op en Enn. Et war alt nees eent wou vun all eise fräiwëllegen an haaptberuffleche Mataarbechter a Mataarbechterinnen vill geschafft gouf. An et war och e Joer dat fir de CGDIS an de nächste Wochen a Méint eng Rei Changementer wäert mat sech bréngen. No de Gemengewale gin och an de nächsten Deeg déi nei Gemengevertrieder am Verwaltungsrot bestëmmt. Ech wëll dofir hei vun der Geleeënheet profitéiere fir all den aktuelle Vertrieder am Numm vum Comité Directeur Merci ze soen, fir déi gutt, konstruktiv Zesummenaarbecht a fir d'Vertrauen dat si eis entgéint bruecht hunn. Och der Inneministesch Taina Bofferding wëll ech Merci soe fir hir Ënnerstëtzung a fir hire Leadership an deene verschiddene Krisen a Katastrophen, déi mir zesummen hu misse meeschten. An dëser elo schonn 10. Editioun vum Magasinn Honnertzwielef-112, starte mir mat engem Réckbléck op d'Remise de médailles, bei der 400 fräiwëlleg an haaptberufflech Pompjeeën esou wéi och administratiivt an technesch Personal fir hiert Engagement am Déngscht vun der Allgemengheet geéiert gi sinn. Mir kucken dann och zeréck op déi offiziell Visitt vun dem Bundespräsident vun der Bundesrepublik Däitschland, dem S.E. Frank-Walter Steinmeier am CNIS, 2 Joer no den Iwwerschwemmungen am Ahrtal. Mir presentéieren Iech och den neien CIS Findel, deen am September ageweit an a Betrib geholl ginn ass. Dat besonnescht un dësem Centre d'Incendie et de Secours ass dass vun hei aus esouwuel Asätz um Niveau vum Flughafen mee och an der Ëmgéigend gefuer kënne ginn. Eng Rei Reportagen, ginn Iech dann en Abléck an den CIS Echternach esou wéi och an de GIS GATO an an d'Zone de secours Est. An engem Beitrag zu der Sécurité routière bréngt mir Iech schlussendlech déi geplangte preventiv Strategie méi no, déi am CGDIS d'Risques Routiers beim Fuere vun Asazgefierer limitéiere soll. Ech erlabe mir Iech elo schonn e rouegt Enn vum Joer 2023 ze wënsche fir dat mir 2024 mat frëschem Elan zesummen ugoe kënnen.

Ech wënschen Iech vill Spaass beim Liesen.

Paul Schroeder
Directeur général

Sommaire



18



26

ACTUALITÉS

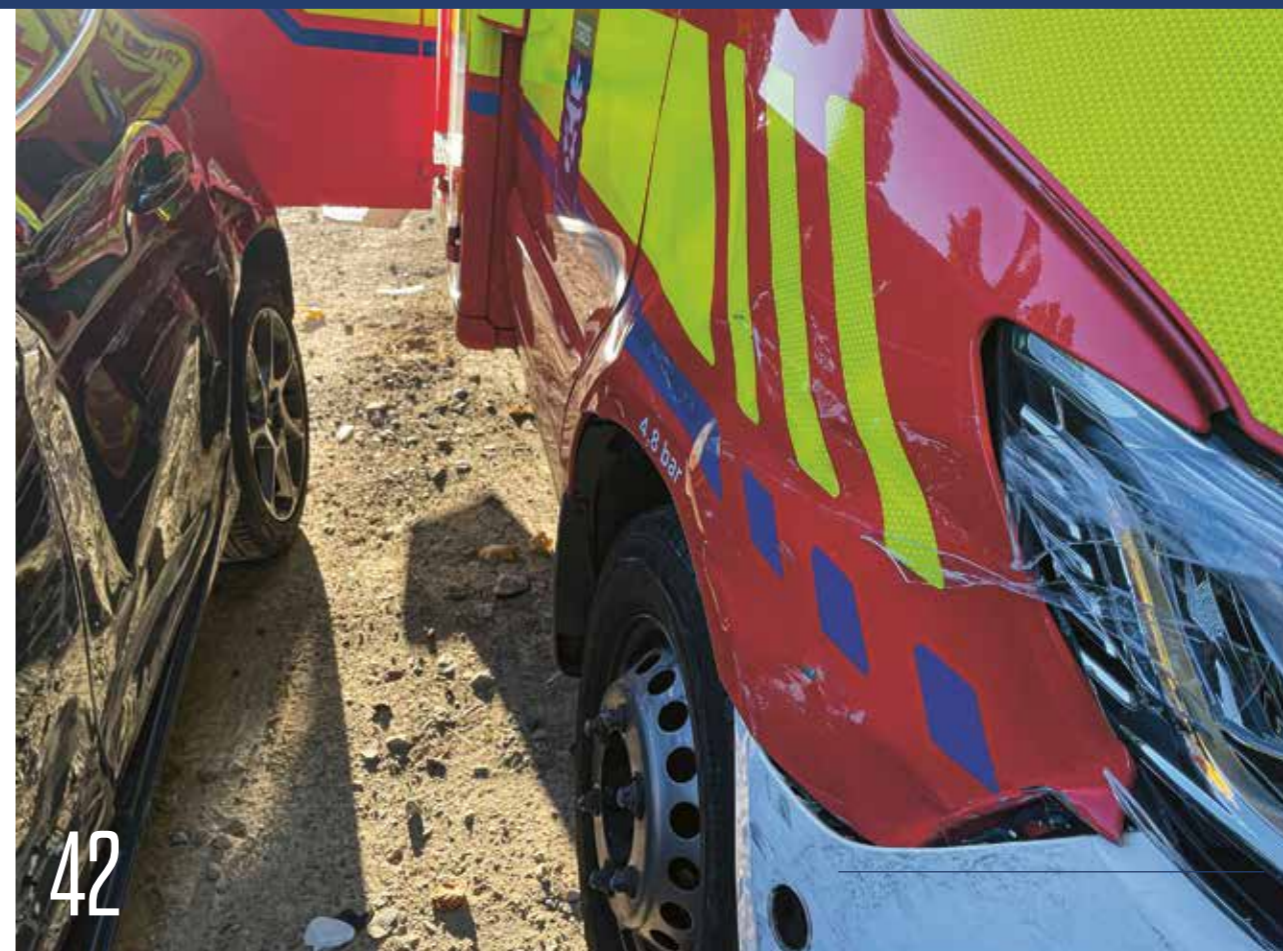
- 06 Un œil sur le Grand-Duché
- 16 Un œil sur la planète

LA VIE À LA CASERNE

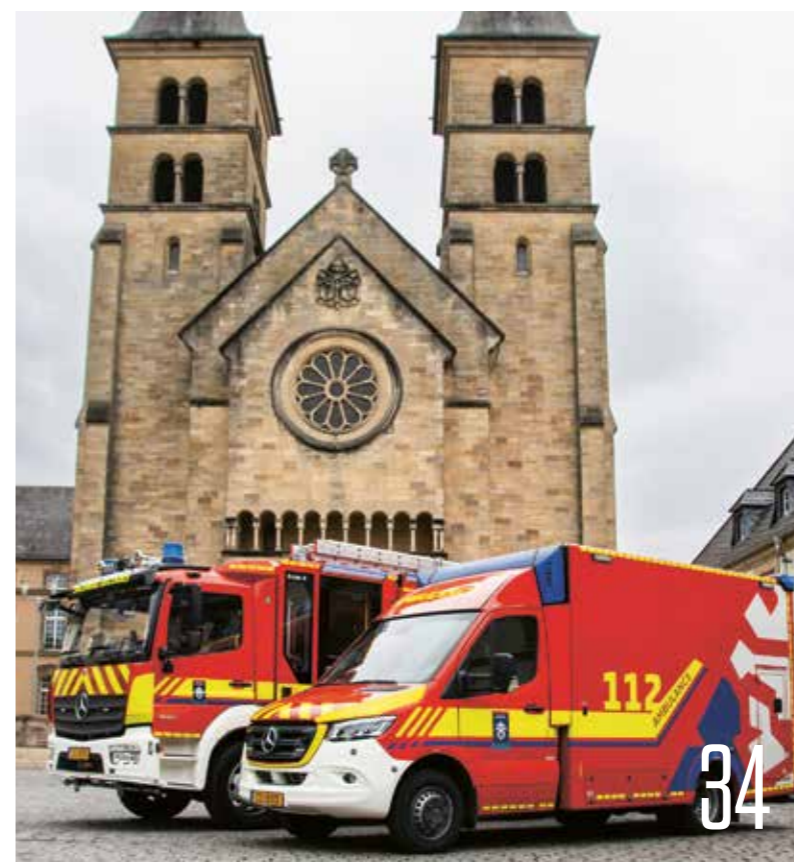
- 18 Intervenir sur le territoire de la Petite Suisse
- 26 Offrir un soutien grâce aux nouvelles technologies

SOUS LES PROJECTEURS

- 34 D'Zone de secours Est presentéiert sech
- 38 Le feu d'un ancien hôtel à Grundhof
- 40 Realistesch Seveso-Übung



42



34

DANS LES TUYAUX

- 42 Réduire les risques routiers au sein du CGDIS

LA RELÈVE EST ASSURÉE

- 44 Summer Spaass bei de Jugendpompjeeën

DÉCOUVERTE

- 48 Sprinkleranlage
- 50 Sur la toile et les réseaux sociaux

DANS NOS RANGS

- 52 En Tëschebilan mat der Presidentin vum Verwaltungsrot vum CGDIS, Lydie Polfer
- 54 E Réckbléck op 10 Editioune vum Magasinn Honnertzwielef-112

Le Corps grand-ducal d'incendie et de secours (CGDIS) est en pleine croissance. Les projets sont nombreux et l'actualité autour des pompiers au Luxembourg mais également à l'étranger est bouillonnante. En voici un petit aperçu.



Actualités

LËTZEBUERG

Healthcare Week Luxembourg

CGDIS • Ministère de la Santé



D'Healthcare Week Luxembourg ass eng Konferenz an eng Foire fir d'Groussregioun, déi sech dorop fokusséiert de Gesondheetssystem ze stäerken an d'Zukunft vum Gesondheetswiesen ze erfuerschen.

De Schwéierpunkt vun dëser Foire, déi vum 19. bis den 21. September stattfonnt huet, louch soumat op der Gouvernance, der Technologie, der Zefriddenheet vun de Patienten, der Fuerschung an de Formatiounen.

De CGDIS war während deenen 3 Deeg och mat engem Stand vertruenden, an den Dr. Olivier Pierrard, Direkter vun der Direction Médicale et de la Santé huet zesumme mam Nico Rinaldis, Chef de Service Coordination Opérationnelle Médicale, als Spriecher matgewierkt.*

LËTZEBUERG

Den Groupe de support psychologique (GSP) rekrutéiert

CGDIS • CGDIS

De CGDIS huet eng Rekrutements-campagne fir fräiwëlleg Membere fir de Groupe de support psychologique (GSP) lancéiert. Dëse Grupp stellt

sech aus fräiwëllege Membere zesummen a garantéiert eng zäitno psychologesch Prise en charge vu Victimmen, oder Hannerbliwwenen,

no schwéieren Accidenter oder Katastrophen, souwéi och den Encadrement vun de Pompjeeë vum CGDIS no schwéieren Asätz.*



De Video zu der Campagne fannt dir hei: [→ gd.lu/1s1zG4](https://gd.lu/1s1zG4)



Wieder Informatiounen zum Rekrutement fannt dir hei: [→ gd.lu/6GC4sQ](https://gd.lu/6GC4sQ)





Remise de médailles 2023

CGDIS CGDIS – Eric Di Millo

Le 6 juillet 2023, environ 400 pompiers volontaires et professionnels mais aussi les membres du personnel administratif et technique du CGDIS se sont vu remettre des médailles par la ministre de l'Intérieur Taina Bofferding pour leur engagement au profit de la population.



Dans le cadre d'une manifestation qui s'est tenue au European Convention Center Luxembourg (ECCL), des distinctions honorifiques ont été remises à 400 membres du CGDIS en fonction des années de service effectuées.

Outre les médailles d'ancienneté du mérite de la sécurité civile attribuées en fonction des années d'activité des personnes, certains membres se sont vu remettre une médaille pour service exceptionnel



en raison d'une durée d'engagement remarquable, dépassant 40 voire 50 années de service, ou pour honorer leur investissement hors du commun au courant de leur carrière.

Des médailles de l'Ordre de la Couronne de Chêne et de l'Ordre du Mérite ont également été attribuées dans le cadre de ladite manifestation avant de remettre les Médailles d'Honneur pour acte de courage et de dévouement.

Dans ce cadre spécifique :

- des pompiers ont été honorés pour le sauvetage d'un couple âgé de leur habitation à Steinheim lors des inondations du 14 au 15 juillet 2021,
- des membres du Groupe de Sauvetage Aquatique ont pour leur part reçu cette médaille dans le cadre du sauvetage de personnes d'un milieu périlleux lors

d'une intervention d'assistance bilatérale à Liège en Belgique suite aux inondations à la même date, une personne civile a reçu ladite médaille pour le sauvetage d'une personne inconsciente d'une maison en feu à Esch-sur-Alzette en date du 29 janvier 2023.

Les médailles suivantes ont été attribuées à plus de 700 récipiendaires du CGDIS en 2023 :

496 Médailles d'Ancienneté du Mérite de la Sécurité civile dont :

- 119 pour 10 années de service,
- 95 pour 15 années de service,
- 76 pour 20 années de service,
- 206 pour 30 années de service.

46 Distinctions honorifiques civiles du Grand-Duché de Luxembourg dont :

- 37 Médailles en Vermeil de l'Ordre

de la Couronne de Chêne,
 ▸ 7 Chevaliers de l'Ordre de Mérite,
 ▸ 2 Chevaliers de l'Ordre de la Couronne de Chêne.

189 Médailles du Mérite de la Sécurité civile pour service exceptionnel.

13 Médailles d'Honneur pour Acte de Courage et de Dévouement. ✖

Toutes les informations sur les médailles du CGDIS :
 → gd.lu/6ShSzG

Photos de la remise de médailles sur la page Facebook du CGDIS :
 → gd.lu/3m6DtN





Plus d'informations sur la mise en service du CIS Findel :
→ gd.lu/8lH7v

La vidéo de la mise en service :
→ gd.lu/7mZh2



QUELQUES CHIFFRES CLÉS DU NOUVEAU CIS FINDEL

- ▶ Effectif total de **54** personnes, dont **49** pompiers professionnels
- ▶ En cas d'incident sur la piste, les pompiers ont un maximum de **3** minutes afin de rejoindre le lieu d'intervention et débiter leur intervention.
- ▶ **13** véhicules d'intervention sont stationnés au CIS Findel
- ▶ Les recrues du CIS Findel doivent avant tout avoir suivi la formation de base du CGDIS qui s'étale sur **2** années pour ensuite valider une formation spécifique de deux mois sur les interventions d'ordre aéroportuaire.



→ Plus d'informations spécifiques sur le CIS Findel sont disponibles ici :
gd.lu/1hJ2M

LUXEMBOURG



La mise en service du nouveau CIS Findel

CGDIS CGDIS - Eric Di Millo

Le nouveau Centre d'Incendie et de Secours Findel a officiellement été mis en service le 20 septembre 2023 en présence de M. François Bausch, Vice-Premier ministre, ministre de la Mobilité et des Travaux publics ainsi que de Mme Taina Bofferding, ministre de l'Intérieur.

Fruit d'une étroite coopération entre lux-Airport, l'opérateur de l'aéroport du Luxembourg, et le Corps grand-ducal d'incendie et de secours (CGDIS), cette nouvelle caserne représente une étape supplémentaire dans l'amélioration de la distribution des secours au niveau de l'aéroport, mais également de ses alentours.

En effet, grâce au fait que la caserne comporte un volet «urban side», les pompiers du Centre d'Incendie et de Secours Findel pourront à l'avenir également partir en intervention sur le territoire des communes avoisinantes.

Par ailleurs, cette infrastructure moderne, remplaçant une caserne vieille de 80 ans, permettra aux pompiers aéroportuaires de mieux faire face aux missions toujours plus exigeantes auxquelles font face les services de secours de nos jours.

À l'occasion de la cérémonie officielle d'inauguration, la ministre de l'Intérieur a surtout salué l'implantation du nouveau CIS Findel : «Le volet «urban side» du CIS contribue à atteindre l'objectif principal du Plan National d'Organisation des Secours (PNOS), celui de pouvoir intervenir en moins de 15 minutes dans tout le pays. De plus, je me réjouis que le nouveau

CIS Findel permettra à l'avenir d'améliorer la couverture des secours à personnes, notamment dans les quartiers Nord-Est de la ville de Luxembourg et les communes de Sandweiler, Niederanven et Schuttrange.»

Pour sa part, le ministre de la Mobilité et des Travaux publics a souligné que : «Ce projet répond au dynamisme de l'aéroport et à la croissance des activités aéroportuaires qui nécessitent constamment une adaptation des infrastructures. L'objectif de ce nouveau bâtiment est d'offrir un cadre moderne et attractif qui permettra aux employés d'exercer dans des conditions de travail améliorées. Dans ce contexte, je tiens à remercier les agents du CIS Findel pour leur travail et leur engagement au cours des dernières décennies. Les services d'urgence sont toujours prêts à intervenir rapidement et efficacement dans des situations délicates.» ✦







Besuch von S.E. Herrn Frank-Walter Steinmeier, Bundespräsident der Bundesrepublik Deutschland

CGDIS CGDIS - Aurélien Ternat

Im Rahmen eines offiziellen Besuchs des Bundespräsidenten der Bundesrepublik Deutschland hatte das CGDIS die Ehre, S.E. Herrn Frank-Walter Steinmeier am 10. Juli 2023 im CNIS begrüßen zu dürfen.

Zwei Jahre nach den Überschwemmungen im Ahrtal sprach S.E. Herr Steinmeier im Beisein von S.A.R. dem Großherzog, Premierminister Xavier Bettel und Innenministerin Taina Bofferding seine Anerkennung für die Unterstützung aus, die in Deutschland bei den Überschwemmungen im Juli 2021 bereitgestellt worden war.

Vom 16. bis 25. Juli 2021 wurden drei Teams mit jeweils 25 Personen (Feuerwehrlaute, Soldaten und Mitglieder des Luxemburger Roten Kreuzes) mit 12 Einsatzfahrzeugen ins Ahrtal entsandt, um unsere Nachbarn nach den Überschwemmungen zu unterstützen. Ein Team der Luxembourg Air Rescue, welches das Katastrophengebiet überflogen hatte, um eine erste Erkundung durchzuführen, war ebenfalls anwesend.

Durch ihre Präsenz im Katastrophengebiet konnten die Teammitglieder in den ersten Stunden nach der Katastrophe wertvolle Hilfe leisten und den Rettungsteams mit ihrem Fachwissen zur Seite stehen.

Grenzüberschreitende Hilfe nicht nur im Katastrophenfall
Dieser Besuch zeigt, wie wichtig die grenzüberschreitende Zusammenarbeit der Rettungsdienste zwischen Luxemburg und Deutschland ist, denn sie beschränkt sich nicht auf Ausnahmefälle.



Im Jahr 2022 haben die Teams des CGDIS insbesondere 81 Einsätze in Deutschland durchgeführt, davon 74 Einsätze zur Personenrettung. Im Gegenzug unterstützten die deutschen Teams die Feuerwehr in Luxemburg bei 59 Einsätzen, davon 30 Personenrettungseinsätze. ✖



→ Weitere Details zum Einsatz des CGDIS im Ahrtal finden Sie hier: gd.lu/dJs8Cd





GERMANY

CGDIS representatives participate in realistic crisis simulation – the GearUp Exercise

In early September, two representatives from CGDIS took part in the Visitors Day of the GearUp Exercise.

This comprehensive training initiative provided a valuable opportunity for ICT and logistic experts to enhance their skills in realistic crisis scenarios. Over the course of eight days, participants immersed themselves in a simulated crisis environment, sleeping in tents, adapting to limited wash facilities, and relying on field rations for sustenance.

Organized by the World Food Programme (WFP) in collaboration with the German Federal Agency for Technical Relief (THW), the Government of Luxembourg, and Ericsson Response, this simulation exercise fell under the Emergency Telecommunications and Logistic cluster of the United Nations Cluster System. The objective was to offer a hands-on experience, allowing participants to apply their knowledge from various courses in real-life situations.

Throughout the simulation, 45 participants engaged in a range of activities. In addition to practical training, they collaborated closely with individuals from diverse partner agencies and organizations. The exercise simulated challenging conditions, testing participants' resilience and stress management skills. To enhance the realism of the scenario, there were elements such as maps to navigate the fictitious country of Tukastan, a simulated national newspaper, a radio station, and even a distinct currency – all intended to fully immerse the

participants in the experience. Representing CGDIS, Guy Wagener, a member of the Humanitarian Intervention Team, actively participated in this simulation. This exercise not only offered realistic training opportunities but also fostered collaboration among professionals from diverse agencies and organizations. Managing such an array of diversity posed considerable hurdles, not just for Guy but also for all participants, due to the cultural disparities and varied personalities at play. Nonetheless, united by a common objective, they effectively surmounted these obstacles by fostering trust and engaging in constructive dialogue.

Guy found the scenario remarkably realistic, enabling him to fully immerse himself. This experience provided an opportunity for him to test his limits and gain a deeper understanding of his boundaries. Throughout the intense 8-day simulation, the combination of high stress levels, sleep deprivation, and limited food resources required every participant to exhibit exceptional stress resilience.

At the end of the simulation, Guy experienced a mix of exhaustion and satisfaction. He took pride not just in his own achievements but also in the collective success of the team. The GearUp exercise will be a memorable experience for him, marked by its realism and challenges, where he not only identified his limits but also managed to surpass them.



As part of their tasks, Bram Kriepts (left) and Jérôme Jaeger worked on establishing internet connectivity, utilizing emergency.lu services designed for swift communication solutions in crisis situations.

CHAD

Luxembourg's IHP Mission in Chad

In August, the United Nations Office for the Coordination of Humanitarian Affairs (UN OCHA) approached the International Humanitarian Partnership (IHP) for assistance amid the Sudanese conflict, specifically in the Darfur region.

Several UN agencies identified an urgent need for accommodation and IT equipment crucial for their operations during the crisis. With most UN workers evacuated from Sudan, there was a pressing need for base camp equipment for accommodation and office space for around 30 workers in Chad. These facilities were essential for enabling UN employees to coordinate and resume vital activities in Darfur.

Responding promptly, the IHP, of which Luxembourg is an active member, acknowledged the urgency of the situation. The mission was clear: assess the circumstances on the ground and establish a functional base camp serving as a hub for relief efforts in Chad close to the Sudanese border. The first team sent to the region had a three-fold mandate: evaluate the need for accommodation, establish internet connectivity using emergency.lu services, and assess the ground situation to gauge the potential deployment of suitable structures.

Luxembourg demonstrated its commitment to humanitarian aid by deploying two experts from its Humanitarian Intervention Team (HIT) for this mission. On August 26th, Bram Kriepts and Jérôme Jaeger began their journey to Chad, equipped with the necessary skills and determination to make a difference for the affected people.

Upon their arrival, Kriepts and Jaeger promptly began their tasks. Initially, they attempted to set up a light base camp to provide necessary shelter and amenities for the



UN workers. Simultaneously, they diligently worked on establishing internet connectivity, utilizing emergency.lu services designed for swift communication solutions in crisis situations. Despite their efforts, the team realized that a light base camp was not suitable given the specific ground conditions. Consequently, they adapted their approach, focusing on understanding the needs and challenges faced by the affected communities. These insights were pivotal in determining the potential deployment of prefabricated structures, such as containers, if escalated support was necessary.

Luxembourg's HIT members, Bram Kriepts, and Jérôme Jaeger, showed significant dedication during their mission. Their collaborative efforts within the IHP framework involved in-depth analysis of the situation in Chad. While a camp was not established, their thorough assessment laid the foundation for an insightful after-mission report. This report presents crucial facts that will inform the development of a comprehensive plan of action. This strategic approach ensures that future endeavors are well-informed and effectively address the requirements of UN workers.

This assessment mission was only the first step towards a broader humanitarian project, which will be conducted in this region by Luxembourg in close cooperation with the other IHP Partners. In a world facing numerous crises, the swift and effective response of organizations like the International Humanitarian Partnership highlights the significance of international collaboration. Through their joint endeavors, these organizations navigate challenges, providing support for lives, assisting communities, and fostering hope amidst adversity.

À l'est du pays, le CIS Echternach dispose depuis 2017 d'une caserne aux dernières normes et réunissant tous les équipements nécessaires pour permettre aux pompiers de remplir leurs missions de sauvetage dans un environnement forestier.



Intervenir sur le territoire de la Petite Suisse

TEXTE & PHOTOS : Maison Moderne (Eva Krins)



C'est en 1869 que le CIS Echternach a vu le jour. En 2017, leur caserne étant devenue trop petite et inadaptée à leurs besoins, les membres du Centre d'incendie et de secours ont déménagé pour s'installer dans un bâtiment de 2 100 m² non loin de là, toujours dans la rue de Luxembourg à Echternach.

Aujourd'hui, 125 pompiers font partie du CIS. Le CIS Echternach compte 117 pompiers volontaires et 8 professionnels. « Avec la création du Corps grand-ducal d'incendie et

de secours, nos effectifs ont fortement augmenté. Notre spécificité est de travailler avec davantage de volontaires que de professionnels et nous veillons à tous les traiter de la même manière », explique Serge Steffes, chef de centre et membre du CIS Echternach depuis ses 16 ans.

Au sein de l'équipe, toutes les générations sont représentées, de 16 à 63 ans. La mixité est également de rigueur. « Ces dernières années, nous avons constaté que beaucoup de recrues féminines nous rejoignent

pour le volet ambulance. Il s'agit de volontaires qui suivent par exemple des études d'infirmière et sont originaires d'Allemagne. Pour le volet incendie et sauvetage, il est plus compliqué de recruter. »

La formation, régulière et indispensable

Tout pompier est tenu de suivre des formations chaque année. Celles-ci sont données au CNIS ainsi qu'au CIS où des soirées de formation sont organisées toutes les deux semaines.



« Avec la création du Corps grand-ducal d'incendie et de secours, nos effectifs ont fortement augmenté. »

Serge Steffes
Chef de centre du CIS Echternach

Au programme: exercices de simulation d'accident de la route et désincarcération de blessés d'un véhicule, utilisation de lances à eau, etc. Les pompiers qui souhaitent améliorer leurs compétences dans le secours à personne et le sauvetage incendie suivent quant à eux des formations hebdomadaires.

Une organisation pensée pour intervenir rapidement

Étant donné leur nombre, les pompiers volontaires sont prioritaires lorsqu'ils veulent assurer une permanence. « Les professionnels se montrent disponibles quand nous manquons de personnel pour ces gardes. Si ces derniers effectuent des permanences de 8 heures, celles des volontaires durent au minimum deux heures. Au cours de celles-ci, volontaires comme professionnels disposent dans la caserne d'une salle de fitness pour s'entraîner ainsi qu'une salle de loisirs. »

Sur le tableau du hall, la répartition des professionnels et volontaires pour chaque véhicule est indiquée. Deux personnes au minimum sont nécessaires pour les ambulances, qui doivent partir dans un délai de deux minutes, et quatre pour les camions qui se rendent sur les incendies et accidents: le chef de section, le machiniste ainsi qu'un binôme. En cas d'incendie de grande ampleur, l'alerte générale est lancée et tout le monde est réquisitionné.

Une région rurale, mais fréquentée

Les membres du CIS couvrent aujourd'hui un large périmètre s'étendant de Wallendorf à Hinkel et Wolpert. Une zone rurale qui compte peu d'autoroutes, mais de nombreuses forêts.



« La Petite Suisse luxembourgeoise attire, particulièrement en été, des touristes qui se promènent en forêt et qu'il faut secourir. Nous disposons d'un camion spécial pour les interventions en forêt. Certains événements organisés dans la région réunissent également bon nombre de participants durant la période estivale. »

Ces dernières années, le CIS a été mobilisé sur des interventions de grande envergure. « En 2021, nous sommes intervenus lors des inondations. Les ruisseaux et rivières sont dans un premier temps sortis de leur lit et ont inondé les caves. Ensuite, le niveau de la Sûre est monté à une vitesse inédite. En 29 ans ici au CIS Echternach, je

n'avais jamais vu un tel phénomène. Nous avons pu compter sur l'aide des membres du GATO, qui nous ont permis de voir par exemple les fuites de mazout des maisons, et leurs photos aériennes nous ont particulièrement aidés. Avec le CGDIS, il est devenu plus facile d'obtenir de l'aide de pompiers supplémentaires. »

En 2019, dans la zone industrielle toute proche, un important incendie s'est déclaré dans une entreprise et a nécessité l'appui d'autres CIS.

Pour l'aider dans ces interventions, l'équipe dispose également dans sa caserne de tous les véhicules nécessaires: ambulances, camions-pompes, ainsi que des bateaux à moteur. « Nous avons aussi depuis plusieurs années

une machine pour remplir des sacs de sable, ce qui nous a été utile lors des crues. C'est la seule du CGDIS. Nous hébergerons prochainement une camionnette utilisée par les hommes-grenouilles. Cette dernière sera disponible pour tout le district. La seule chose que nous n'avons pas, c'est l'échelle qui se trouve à Consdorf. »

Des ambitions élevées

Face à ces défis, la priorité du CIS est d'augmenter ses effectifs de pompiers professionnels. « Comme partout, recruter de nouveaux professionnels n'est pas simple. Nous avons besoin d'eux pour soulager les membres qui sont volontaires. » * ✖



Le Groupe d'Appui Technologique Opérationnel (GATO) est le dernier né des 10 GIS du CGDIS. Composé de trois sections correspondant à des nouvelles technologies, il joue un rôle crucial auprès des autres groupes d'intervention spécialisés ainsi que des Centres d'incendies et de secours lors d'interventions d'envergure.



Offrir un soutien grâce aux nouvelles technologies

TEXTE & PHOTOS : Malson Moderne (Eva Krins)





Soutien lors du sauvetage aquatique.

Le GIS GATO est le plus jeune groupe d'intervention spécialisé du CGDIS. S'il est officiellement né au début de l'année 2021, en pleine crise de la Covid-19, ses origines sont plus anciennes. Dès 2014-2015, les pompiers de Luxembourg-Ville ont exprimé leur besoin de disposer de meilleures vues aériennes lors d'événements de grande envergure. De plus, à la même époque, les pompiers de Berdorf ont également exprimé leur besoin dans le domaine de la recherche de personnes. L'amicale du corps de Berdorf et les pompiers de Luxembourg-Ville ont tous deux acquis un drone. Comme certains membres appartenaient aux deux structures, l'idée est venue de s'entraîner ensemble et de créer une unité spécifique au sein de ce groupe d'entraînement déjà existant, ce qui aurait l'avantage d'aborder les différents thèmes, comme l'explique Jerry Collignon, chef de groupe. Le «groupe drone» du CGDIS est donc officiellement devenu le GIS GATO.

Un groupe mixte aux nombreuses expertises

Aujourd'hui, une quarantaine de pompiers professionnels et volontaires composent ce groupe d'intervention spécialisé. «Née après la création du CGDIS, notre structure est adaptée à celle du CGDIS. Nous avons donc un chef

de groupe, un chef de groupe adjoint ainsi qu'un chef d'unité formation. Au niveau opérationnel, il y a en plus des chefs de section au sein de notre effectif de 45 membres », précise Marc Storck, chef de groupe adjoint. Le GIS GATO réunit également de nombreux experts métiers, des volontaires au sein du CGDIS qui sont militaires, policiers, informaticiens ou encore spécialistes en thermologie. Cette diversité permet au GIS de s'appuyer sur un large savoir.

« Notre formation de base permet à chaque membre d'être initié à nos trois volets : drone, robotique et technologies de l'information et de la communication (TIC). Nos membres ont la possibilité de se spécialiser dans le domaine qui leur plait le plus, mais doivent connaître les bases des trois spécialités », commente le chef de groupe.

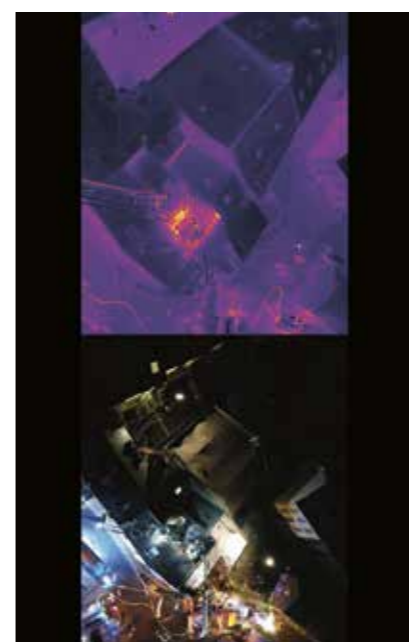
Comme le GATO peut s'appuyer sur une panoplie d'experts en interne, il est évident que le groupe investit activement dans le domaine de la recherche et du développement. Dans ce contexte, le groupe a réalisé de nombreuses recherches dans le domaine de la robotique, ce qui lui a valu d'être sollicité à travers l'Europe pour fournir des conseils à ses collègues. De plus, ses membres s'efforcent de trouver des solutions techniques à leurs besoins

lorsque l'industrie ne peut pas fournir de solution adéquate, comme le développement de chargeurs tactiques pour sa flotte de drones.

Notre capacité à mobiliser une équipe d'experts internes nous permet de rester à la pointe de l'innovation dans notre domaine. Nos efforts de recherche ont abouti à des avancées significatives en matière de robotique, ce qui renforce notre réputation en tant que source de conseils précieux pour d'autres acteurs de l'industrie à travers l'Europe.

De plus, notre engagement à résoudre les défis techniques auxquels nous sommes confrontés, même lorsque l'industrie ne propose pas de solutions toutes faites, témoigne de notre détermination à rester à la pointe de la technologie. Le développement de chargeurs tactiques pour nos drones en est un exemple concret, et cela montre notre volonté d'adapter et de personnaliser nos outils pour répondre à nos besoins spécifiques.

En résumé, grâce à notre expertise interne et à notre engagement en matière de recherche et développement, le GATO demeure un acteur clé dans le domaine de la robotique et de la technologie, tout en restant ouvert à l'innovation et à la résolution de problèmes techniques complexes.



Enregistrement 4K d'un drone avec caméra thermique.



Test d'un robot dans un tunnel ferroviaire de Kautenbach ensemble avec les pompiers volontaires.





L'équipe du GIS GATO.

« Nous essayons de répondre aux besoins des membres qui ont des familles ou des horaires décalés dans le cadre de leur travail. Nous proposons donc plusieurs dates pour les différentes formations. », ajoute David Doerfel, chef de section et responsable du volet robotique.

Des missions de soutien aux unités du CGDIS

Dès ses débuts, le GIS GATO a été sollicité par d'autres groupes du CGDIS, mais aussi par les CIS et leurs chefs de section. Aujourd'hui, différentes missions sont réalisées à partir de 3 bases distribuées sur le territoire du pays, ceci notamment à Berdorf, à Lintgen et au CNIS. « De manière générale, notre GIS est responsable du déploiement de drones et de robots terrestres pour combattre les incendies ou effectuer des interventions techniques (reconnaissance, mesures de substances suspectes, etc.) ainsi que de la mise en place de moyens de communication spécifiques pour le besoin d'une intervention », déclare le chef de groupe adjoint.

Sa 1^{ère} mission est de mettre en œuvre des moyens aériens pour supporter le chef des opérations de secours « COS » afin de lui fournir des vues globales enrichies d'informations. Ces dernières permettent d'identifier des hotspots et de visualiser au mieux les spécificités du lieu d'intervention. Lors des inondations en 2021, le GIS GATO a notamment couvert la Sûre de Reisdorf à Wasserbillig et l'Alzette de Schieren à Pfaffenthal, pour fournir des photos des

structures existantes (ponts), de la situation des villages situés le long du fleuve et des axes routiers pour faire venir une ambulance. Au même moment à Echternach, les images aériennes standardisées fournies ont permis de définir les évolutions de l'eau et de déterminer les endroits accessibles ou non.

Comme le précise Marc Storck, « nous couvrons aussi la recherche de personnes sur de grandes surfaces pour découvrir d'éventuels points à analyser plus spécifiquement par le groupe cynotechnique. Nous apportons au GRIMP notre support pour le transport par drone ou la mise en place d'une tyrolienne entre deux points éloignés. Pour ce qui est du groupe de sauvetage aquatique, nous avons la possibilité pour lancer une bouée aux personnes en détresse. Enfin, nous aidons le CBRN en équipant nos drones de détecteurs pour déceler la présence de substances dans l'air et leur dangerosité ».

Une autre mission concerne la robotique, un sujet récent pour le CGDIS, comme l'explique le chef de section : « Nous avons dans un premier temps reçu en cadeau des robots de déminage de l'armée pour entraîner nos membres et faire nos premiers pas. Dans le futur, nous aurons d'autres robots. Le premier, pour combattre le feu et intervenir dans les milieux périlleux, pourra être déployé avec nos unités. Un second robot sera dédié aux missions techniques : reconnaissance

dans les bâtiments effondrés ou endommagés. Il ressemblera à un chien pour naviguer plus facilement parmi les débris. » Enfin, un troisième robot est développé en interne, en collaboration avec le SDIS du département de la Moselle. Il s'agit d'un petit robot de reconnaissance à faible coût, destiné à des missions sans possibilité de retour.

Dans le domaine du TIC, le GATO assume la responsabilité d'établir des moyens de communication adaptés à chaque situation opérationnelle. Pour ce faire, le GATO dispose d'une ressource précieuse : une remorque de 12 tonnes, abritant une station du réseau RENITA (le réseau de radio utilisé par plusieurs entités de l'État dont les pompiers et la police). Cette dernière permet d'augmenter les capacités de communication en intervention et combler les zones sans couverture réseau.

Par ailleurs, le GATO joue un rôle crucial en matière de communication vidéo et tactique en mettant en place des moyens streaming pour la transmission vidéo et un réseau de communication tactique. En résumé, le GATO joue un rôle vital dans la mise en place de solutions de communication essentielles pour les opérations d'urgence. Sa capacité à déployer des infrastructures de communication flexibles et adaptées à chaque situation contribue à l'efficacité et à la sécurité des interventions menées par les services d'urgence et les entités de l'État.

Une reconnaissance internationale

Pour remplir ces missions et améliorer ses connaissances, le GATO coopère avec plusieurs unités au Luxembourg



et à l'étranger : l'unité spéciale de la police grand-ducale, l'équipe de support aérien, le département de la Moselle, la gendarmerie nationale, la police fédérale de Bruxelles, la police zonale d'Arlon. « Nous sommes impliqués dans des groupes de travail et faisons partie de l'IEDO (International Emergency Drone Organisation) depuis le 1^{er} mai 2021. Cette initiative vise à créer une plateforme collaborative entre les pompiers et policiers. Nous sommes en train de former un sous-groupe pour la région du Benelux » conclut David Doerfel qui a été récemment élu comme Deputy Head of Training F&R Drone Commission chez IEDO International et Président de IEDO Benelux. ✖



Station mobile de Renita.

Chiffres :

3

Volets : drone, robotique et technologies de l'information et de la communication (TIC)

45

Nombre de pompiers au sein du groupe

20-50

Nombre d'interventions chaque année



SOUS LES PROJECTEURS

Mat der Kreatioun vum CGDIS ass d'Lëtzebuerger Land och a 4 Zonen agedeelt ginn: Süden, Zentrum, Osten an den Norden. Op de folgende Säite kritt Dir e klengen Abléck an d'Zone Osten.



D'Zone de secours Est présentéiert sech

D'Zone de secours Est ass fläche-méisseg déi zweet gréisste vun de 4 Zonen am Land mat enger Gréisst vu 670.30 km².

D'Grenze vun der Zone erstrecken sech laanscht d'Sauer vu Reisduerf bis op Waasserbëlleg, da laanscht d'Musel erop bis op Schengen a bannen am Land iwwer Munneref bis op Noumer. Insgesamt besteet d'Zone aus 29 Gemenge mat enger Awunnerzuel vu 96.705 Persounen.

D'Zone setzt sech zesummen aus 28 CISen, wou fräiwëlleg Pompjeeë mat beruffleche Kollegee 24/24 Stonnen de «Potentiel Opérationnel Journalier» (POJ) garantéieren.

Den zonale Büro kuckt fir all Dag all de CISen an hirem Fonctionnement zur Säit ze stoen an si ze ënnerstëtzen. Hei gëtt och de Lien mat allen ëffentlechen Instanzen, souwéi bei Bedarf mat Privatfirme gefleegt.

Déi zonal Servicer

Och wann de Chef de Zone, Pol Wirtz, momentan net op een Adjoint resp. Officier traitant zrëckgräife kann, gëtt hien ënnerstëtzt duerch eng tatkräfteg Ekip, ugefaange beim administrative Responsabelen, deen nieft der Gestiou vun sengen administrativen Tâchen, de Chef de zone bei der alldesglecher Aarbecht ënnerstëtzt.

De Service zonal technique et logistique besteet aus engem Responsable Logistique an 2 Logistiker. D'Missioun bestinn doran den Approvisionnement vun den 28 CISen aus der Zone ze garantéieren.

Do dernieft falen och nach weider Aufgaben der Logistik zou, wéi z.B. den Transport vum Formationsmaterial an dem Pool-Material (Schläch, ARI-Geräter, zukünfteg och Asaz-Kleeder).

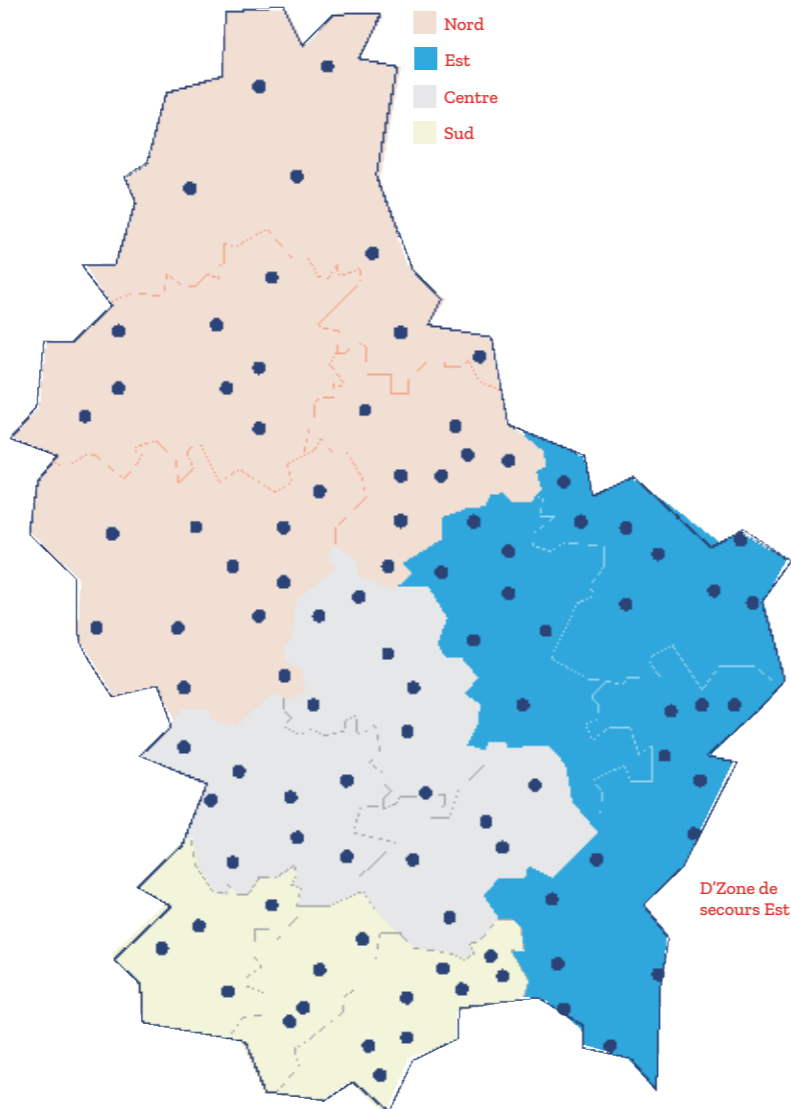
Säit dem éischte September gëtt och den Appareil-respiratoire-isolant (ARI) Atelier zu Mäertert mat dräi zousätzleche Matarbechter komplett bedriwwen, fir den Entretien vun den, bei de Formatiounen vum INFS (Site Waasserbëlleg) gebrauchten Otemschtgeräter sécherzestellen. Nieft den haaptberuffleche Pompjeeën aus dem CIS Grevenmacher-Mertert wäert och d'Logistik mat an deem Atelier eng Hand upaken.

De Service zonal prévention et planification besteet aus engem Chef de Service an zwee Préventionnisten, déi vun enger administrativer Kraaft ënnerstëtzt ginn. Dem Service seng Aufgabe sinn ënner anerem

d'Buergermeeschteren a punkto Brand-Préventioun ze ënnerstëtzen, andeem en Avis fir Transformationen an d'Baue vu Gebailechkeeten erstallt gëtt. En anere grouse Beräich ass dee vun der Planifikatioun, an deem Pläng fir de CGDIS a Betriber ausgeschafft ginn. De Service huet am Joer 2022 niewent dem Erstelle vun 98 Avisa fir d'Gemengen an der Ausschaffung vun diverse Planifikatiounspläng, d'CISE bei der Opstellung an der Organisation vun den «Dispositif prévisionnel de secours» (DPS) bei Manifesta-

tiounen ënnerstëtzt. Zu dese Manifestatiounen gehéieren ënner anerem den e-Lake, den Ironman an d'Wäifester. Bei der Ausschaffung vun diesen DPS ass et dem Chef de zone wichtig, dass net nëmme fir d'Sécherheet op de Manifestatiounen gesuergt gëtt, ma och a virun allem de POJ garantéiert gëtt.

De Service zonal formations, deen aus dem Chef de Service Formation besteet, ass zoustänneg fir d'Organisation vun de Formatiounen vum Institut National de Formation des Secours (INFS) um Niveau vun der Zone.



De Chef de zone, Pol Wirtz, vun der Zone Osten gëtt duerch eng tatkräfteg Ekip ënnerstëtzt.



D'Motoradsstaffel vum CGDIS huet an der Zone Osten hire Sëtz.



D'Zone Osten huet eng ganz Rei Flëss, déi dozou féieren, dass och eng ganz Rei Asätz op dem Waasser ofgeschafft ginn.



D'Zone Osten setzt sech zesummen aus 28 CISen, wou fräiwëlleg Pompjeeë mat beruffleche Kollegee 24/24 Stonnen de „Potentiel Opérationnel Journalier“ (POJ) garantéieren.



Dozou gehéieren d'Gestioun vun den Instruktoren wéi och d'Zesummenaarbecht mat der zonaler Logistik an dem regionale Comité an de Beräicher Material a Ravitaillement (RAVI).

Speziell an der Zone Osten ass, dass d'Formatiounen ëmmer un ee CIS gekoppelt sinn, wou dat gebrauchte Material verfügbar ass. Soumat gëtt de Cours d'initiation commun (CIC) zu Réimech, d'Formation Incendie-Sauvetage (FIS) zu Jonglënster, d'Secours à personne (SAP) Formatioun zu Mäertert an den Appareil-isolants-respiratoire (ARI) an den Drehleiter mit Korb – B (DLK-B) Cours zu Iechternach gehalten.

Des weidere ginn all d'Chefs d'unité formation (CUF) aus der Zone ënnerstëtzt fir hir «Maintien des aquis» (Mda) Formatiounen ze organiséieren. All Joer am Hierscht ass e Formationsdag fir CUF an Ausbilder, wou 4 Themen am Detail behandelt ginn, déi dat Joer drop am CIS solle gehale ginn. Heifir steet de CISen och e Katalog mat dem zonale Formationsmaterial zur Verfügung.

De Mda fir haaptberufflech Pompjeeë gëtt zwee mol am Joer als Wachfortbildung am CIS selwer organiséiert, fir soumat de POJ ze stäerken an net ze schwächen. ✖

Eng kleng Iwwersiicht

D'Zone Osten setzt sech zesummen aus:

4 Gruppementen

- ▶ Sauer mat 8 CISen
- ▶ Zweek-Iernz mat 9 CISen
- ▶ Musel mat 3 CISen
- ▶ Dräi-Länner-Eck mat 8 CISen

28 CISen

- ▶ 22 CAT II
- ▶ 2 CAT Ibis
- ▶ 4 CAT III

1.811 Pompjeeën

Asätz 2022
10.021

Le feu d'un ancien hôtel à Grundhof

Christian Wagner, Institut National de Formation des Secours et Cédric Gantzer, Direction générale
CGDIS

Le 10 mai 2023 à 22 h 27, plusieurs appels au Central des secours d'urgence-112 ont fait état d'un feu de toiture dans la rue de Beaufort à Grundhof.

Situation générale

Grundhof est un village de la commune de Beaufort à l'est du Luxembourg et à quelques mètres de la frontière avec l'Allemagne délimitée par la rivière Sûre. Un autre cours d'eau, l'Ernz Noire, qui se jette dans la Sûre, coule le long de la route en face de l'objet impacté.

L'immeuble en feu est un ancien hôtel de 3 étages (35*10 mètres) qui a été aménagé avec des chambres meublées jusque sous les combles et toutes occupées au moment du sinistre. Ce sont au total 22 personnes qui se trouvaient chez elles à cette heure.

Déclenchement et premier message

À 22 h 32, les Centres d'Incendie et de Secours de Beaufort, Berdorf/Bollendorf, Consdorf, Nordstad et Waldbillig décalent en même temps

qu'un chef de compagnie, deux chefs de peloton, un officier santé, le SAMU Luxembourg 2 et trois ambulances de Larochette, Echternach et Nordstad.

Les moyens en transit reçoivent la confirmation de la part du CSU-112 qui s'appuie sur des photos reçues de témoins montrant que la toiture du bâtiment est en feu. Cette information est confirmée à 22 h 44 par le premier message d'ambiance lancé par l'agrès de l'ambulance du CIS Echternach qui fait état d'une toiture en feu, d'au moins une personne portée disparue, de nombreux témoins agités et pour certains fortement alcoolisés. Le bruit de la charpente en feu audible en arrière-fond lors de ce message d'ambiance est un indicateur supplémentaire pour les moyens en transit de l'étendue du brasier et du risque encouru par des potentielles victimes encore bloquées dans l'immeuble.

À 22 h 46, le Centre de Gestion des Opérations (CGO) dont le rôle est de coordonner depuis le 112 les interventions d'envergure est activé sur décision du coordinateur de garde.

L'intervention

Entre 22 h 56 et 23 h 10, le CSU-112 est en contact téléphonique avec la personne portée disparue. Il s'agit d'un homme d'une cinquantaine d'années, réfugié à l'arrière du toit de l'immeuble et qui, vu la configuration des lieux, n'est pas en mesure de se manifester. Il est par ailleurs difficile pour les pompiers de le voir. Les indications du CSU-112 permettent à la section du CIS Waldbillig de le repérer et de le mettre en sécurité à l'aide d'échelles.

Après sa reconnaissance, le chef de compagnie structure son intervention avec deux secteurs ayant pour missions d'éviter la propagation du foyer aux bâtiments adjacents (gauche/droite) et de rechercher des personnes éventuellement encore dans le bâtiment, un secteur secours à personnes et un secteur coordination avec la spécialité drone.

Pendant la reconnaissance à l'intérieur du bâtiment et l'ouverture forcée des portes de toutes les chambres, une seconde personne endormie dans son lit a pu être sauvée par les pompiers.

Concernant le volet extinction et afin de garantir un débit suffisant des lances mises en fonction, le pompage

depuis l'Ernz Noire est ordonné. Toutes les portes des habitations sont ouvertes par des binômes sous appareil respiratoire isolant (ARI) afin d'exclure que toute victime puisse encore se trouver à l'intérieur.

Bilan

Le feu est déclaré sous contrôle à 01 h 10 et éteint à 3 h 50.

Au total quatre-vingt-dix pompiers ont été mobilisés toute la nuit. Un officier santé était sur place afin de faire un bilan médical régulier des équipes engagées. Le Centre de Soutien Logistique a assuré le ravitaillement de ces dernières.

Le secteur secours à personnes sous la responsabilité du docteur du SAMU (Service d'Aide Médicale

Urgente) prendra en charge tous les blessés et impliqués. Au total trois personnes seront transportées à la clinique de garde de Luxembourg et au Centre Hospitalier du Nord (ChdN), deux incommodées par les fumées et une voisine prise d'un malaise cardiaque en raison du stress.

L'administration de la gestion de l'eau a pris des mesures au niveau des cours d'eau pour exclure toute pollution liée aux eaux d'extinction.

Le relogement d'une vingtaine de personnes a été pris en charge par les autorités communales de Beaufort. Les dernières unités quittent les lieux à 11 h 18 après avoir soutenu la mission de la Police technique qui envisage un acte malveillant. 24 heures plus tard, un suspect sera appréhendé. ✖



Realistesch Seveso-Übung

Cédric Gantzer, Direction générale | Aurélien Ternat

De 14. Oktober 2023 huet d'Zone Osten eng grouss Übung zu Iechternach um Terrain vun engem Seveso-Industriebetrieb organiséiert.

D'Firma Cosmolux, wou d'Übung stattfonnt huet, stellt Fleegeproduite fir de Kierper hier an deent sech op 15.000m² Industriefläch op der Iechternacher Kopp aus. Als Seveso-Standuert mat engem bedeutende Risikopotenzial, verfüügt d'Firma iwwert eng Werkfeuerwehr. Besonnesch un dësem Site ass, dass dëse säit den 1980er Jore kontinuéierlech weider gewuess an direkt un d'Firma Euro-Composite ugebaut ass.

Den Exercice huet folgenden Szenario simuléiert:

- eng Verpuffung vu Metallstëbs huet zu engem Brand mat Fräisetzung vu geféierleche Substanzen an enger Rei verletzte Victimen an enger Produktiounshal gefouert
- an enger Lagerhal ass en zousätzlechen Accident geschitt bei dem geféierlech Stoff erofgefall sinn a schiedlech Chemikalië freigesat goufen. Hebei gouf e weidere Mataarbechter verletzt.

Déi villfälteg Ziler vum Exercice bestoungen dora Folgendes ze testen:

- d'Chaîne de commandement
- d'Chaîne médicale
- d'Zesummenaarbecht tëschent der Werkfeuerwehr an dem Personal vun der Firma
- d'Zesummenaarbecht mat den Unitéiten, déi zur Ennerstëtzung aus Däitschland komm sinn
- den Asaz vum gesamte Volet NRBC: vum Analytique bis hin zur Dekontaminatioun
- d'Mise en place vun enger „Wasserförderung über lange Wegstrecke“ vun engem 90m³ Waassertank, dee sech 600 Meter vum Site ewech befënnt.

D'Roll vum Commandant des opérations de secours (COS), dee vun engem Einsatzleitwagen (ELW) ennerstëtzt gouf, bestoung dora méi wéi 30 taktesch Mëttel esou

wéi 130 lëtzebuergesch an däitsch Pompjeeën op 5 verschiddenen Asazplazen ze koordinéieren.

- **Sektor 1 an 2:** Eng Brandausbredung huet misse verhënnert ginn, déi éischt Victimen hu misse versuergt ginn an de Brand huet misse gelöscht ginn.
- **Sektor 3:** De Volet Secours à personne stoung ënnert der Leedung vun engem Officier Santé, fir déi insgesamt 6 Victimen en Charge ze huelen. De Groupe de Support Psychologique (GSP) huet ennerstëtzt andeems si sech ëm onverletzte Victimen gekëmmert hunn.
- **Sektor 4:** Um Chantier NRBC goufen déi geféierlech Stoff

analyséiert an d'Victimne betreit an dekontaminéiert, déi mat geféierleche Substanzen a Kontakt komm sinn. Des weideren huet d'Läschwaasser am Rückhaltebecken misse kontrolléiert ginn.

- **Sektor 5:** D'Mise en place vun enger „Wasserförderung über lange Wegstrecke“ vun engem 90m³ Waassertank, dee sech 600 Meter vum Site ewech befënnt.

D'Übung ass schlussendlech mat engem Debriefing am CIS Echternach an engem uschléissenden Iessen, dat vun der Unitéit Ravitaillement vum CSL virbereet gouf, op en Enn gaangen. ✘



SEVESO KESAKO

On doit le terme « Seveso » à un accident survenu en 1976 dans une usine chimique implantée dans le nord de l'Italie. Celui-ci engendra un nuage de produits toxiques et contamina les communes alentours, dont celle de Seveso. L'événement incita l'Union européenne à faire entrer en vigueur, dès 1982, la directive « Seveso » afin de prévenir les accidents majeurs impliquant des substances dangereuses et limiter leurs conséquences sur la sécurité et la santé des personnes, mais aussi sur l'environnement. La classification en tant qu'établissement dit « Seveso » est liée à la présence physique de substances et de mélanges chimiques dangereux sur un site d'exploitation. Au total, le Luxembourg compte 16 sites Seveso (8 seuil hauts et 8 seuils bas).

Toutes les informations relatives à ce sujet et aux comportements à avoir en cas d'incident sont disponibles sur le site www.seveso.lu.



Réduire les risques routiers au sein du CGDIS

Guillaume Kueny, Direction Médicale et de la Santé CGDIS

Sur la route de la sécurité, les pompiers du Luxembourg adoptent la VISION ZÉRO pour sauver des vies et protéger les leurs.

Chaque année en Europe et dans le monde, des pompiers perdent la vie sur la route. Que ce soit en intervention, en se rendant à la caserne, ou en rentrant chez eux après une journée de travail ou d'astreinte, le danger routier guette nos membres. Toutefois, grâce à une approche proactive et des initiatives de prévention, les pompiers du Luxembourg sont en train de transformer la manière dont ils abordent la conduite en situation d'urgence.

La conduite en situation d'urgence
La conduite d'un véhicule de secours en situation d'urgence est une tâche exigeante, d'autant plus lorsque des conditions d'adhérence ou de visibilité s'en mêlent. Les pompiers volontaires, mais également professionnels, ne sont pas « per se » des conducteurs professionnels. Ils interviennent de manière sporadique et inattendue, à toute heure du jour et de la nuit. L'envie d'aller « vite » pour sauver une vie, les véhicules imposants et lourdement chargés pour éteindre un incendie,

le comportement des autres usagers de la route sont autant de facteurs pouvant engendrer un accident. Depuis mars 2022, le CGDIS s'est engagé dans la stratégie nationale VISION ZÉRO (www.visionzero.lu), une démarche ambitieuse visant à réduire à zéro le nombre de décès et de blessures graves.

Le Plan de Prévention des Risques Routiers (PPRR)
Pour améliorer la sécurité de l'ensemble de ses membres sur la route, le CGDIS a élaboré un Plan de Prévention des Risques Routiers (PPRR).



Depuis 2022, le CGDIS s'engage dans la stratégie nationale VISION ZÉRO

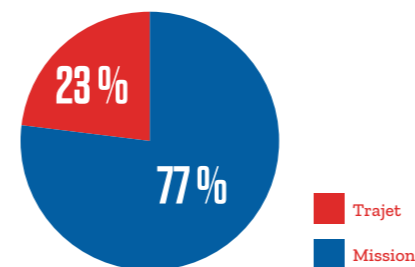
Ce travail a été réalisé par un groupe multidisciplinaire, prenant en compte les contraintes du « terrain ». Étale sur trois ans, ce plan vise à renforcer la gestion du risque routier, à intensifier la formation, la sensibilisation et la communication, ainsi qu'à faciliter la gestion des incidents et accidents, tout en les analysant en profondeur. C'est une étape cruciale pour réduire les risques et garantir la sécurité.



→ Les détails du PPRR peuvent être consultés ici: gd.lu/6KqFs1

Un coût humain et financier
En 2022, le Luxembourg a recensé 3 095 accidents de trajet, représentant 18 % des déclarations d'accident. Au sein du CGDIS, la part des accidents de trajet a même atteint 23 %. La prévention des

Répartition entre accidents de mission et accidents de trajet au CGDIS pour l'année 2022



blessures corporelles est une priorité constante, et c'est pourquoi le CGDIS met en place des mesures pour sensibiliser ses membres aux risques routiers. Chaque vie compte, et ces actions sont là pour le rappeler. Les accidents de la route impliquant des véhicules du CGDIS ont un coût, non seulement humain, mais aussi financier. Entre 2020 et 2022, ces coûts ont atteint plus de 500 000 €, couvrant à la fois les réparations des véhicules et les dégâts matériels. Éviter ces accidents permet d'économiser des ressources précieuses, de garantir la continuité des activités tout en assurant la sécurité de toutes et tous.

L'importance du respect du Code de la route
Même en situation d'urgence, le respect du Code de la route est essentiel. En 2022, plus de 380 dossiers liés au traitement des contraventions ont été enregistrés. Les règles concernant les services d'urgence au Grand-Duché sont clairement définies dans le Code de la route. En les respectant, les pompiers contribuent à la sécurité de tous les usagers de la route, y compris la leur.

Sirène ou gyrophare... Que dit le Code de la route ?
Le service urgent est défini par « [...] tout déplacement en véhicule qui requiert une intervention urgente pour sauver des vies humaines, pour prévenir des atteintes à l'intégrité physique de personne, pour sauvegarder des biens, pour assurer la sûreté et la sécurité publiques [...] »
En service urgent, et en tenant compte des exigences de la sécurité de la circulation, un véhicule d'intervention peut :

- ▶ emprunter les parties de la voie publique réservées à la circulation de catégories différentes (de type voies réservées au transport public);
- ▶ emprunter le milieu, le côté gauche de la chaussée, la voie réservée à la circulation à contresens;
- ▶ dépasser les lignes blanches situées au milieu de la chaussée;
- ▶ ...

À condition de signaler son approche à l'aide de leurs avertisseurs sonore ET lumineux. ✖

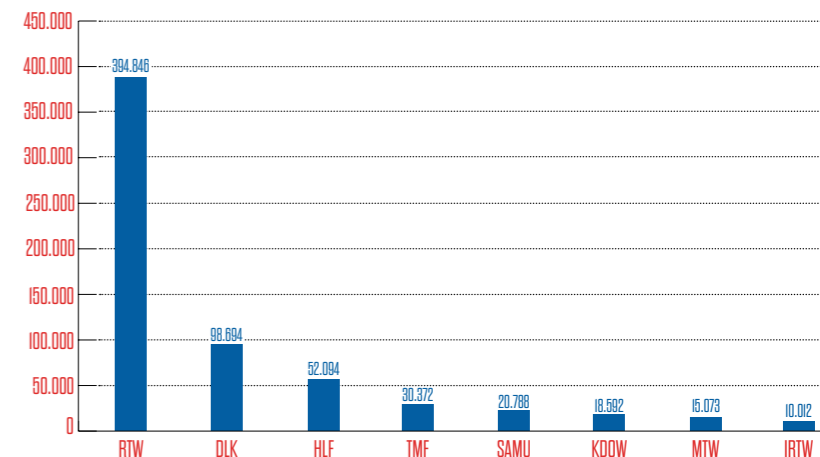
Pour en savoir plus sur les questions de la conduite, de la prévention ainsi que du risque de la conduite de tous types de véhicules d'intervention au sein du CGDIS, vous pouvez consulter le document suivant qui est accessible sur notre site internet :



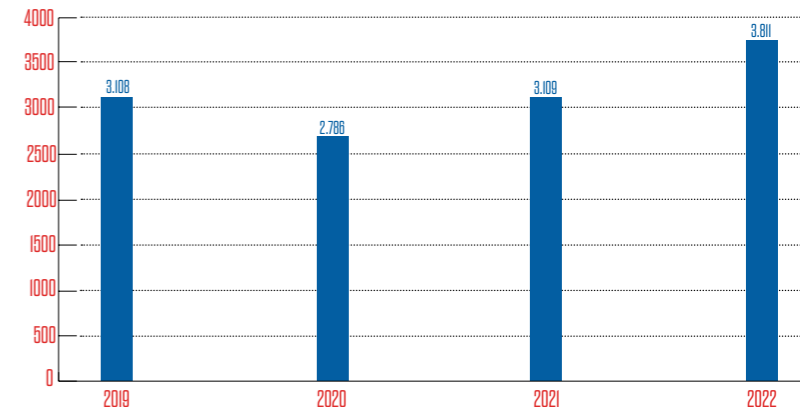
→ gd.lu/1p2pvr

Conduite, prévention et risque conduite – Jérôme Glesener

Les coûts des réparations des véhicules d'intervention du CGDIS (cumulés 2020 - 2022)



Total des dossiers traités par le CGDIS liés au traitement des contraventions



Conclusion
La sécurité routière est un enjeu important pour les pompiers. En adoptant la VISION ZÉRO et en mettant en œuvre le Plan de Prévention des Risques Routiers, le CGDIS démontre son engagement envers la sécurité de tous. La conduite en toute sécurité est le point de départ pour des interventions réussies, et chaque mesure prise pour prévenir les accidents est une victoire pour l'ensemble des membres du CGDIS. Ensemble, nous pouvons faire de la route un endroit plus sûr.

LA RELÈVE EST ASSURÉE

De Summer iwwer goufen et viller uerts am Land eng ganz Rei Jugendpompjee-Campen mat flotte Summeraktivitéiten. Op den nächste Säite fannt Dir e klengen Abléck an déi flottste Momenter aus dësem Summer.

Communauté

Summer Spaass bei de Jugendpompjeeën

CGDIS CGDIS

CIS TROISVIERGES,
CIS HOSINGEN,
CIS WINCRANGE AN
CIS WEISWAMPACH
ZU **BÜTGENBACH-WORRIKEN (B)**



DE JUGENDPOMPJEE-CAMP
ZU **DIPPECH**



DE JUGENDPOMPJEE-
CAMP VUN DER ZONE
ZENTRUM ZU **ÄISCHEN**



FORMATIOWEKENDE
VUN DE JUGENDPOMPJEEËN
AUS DER **ZONE OSTEN**

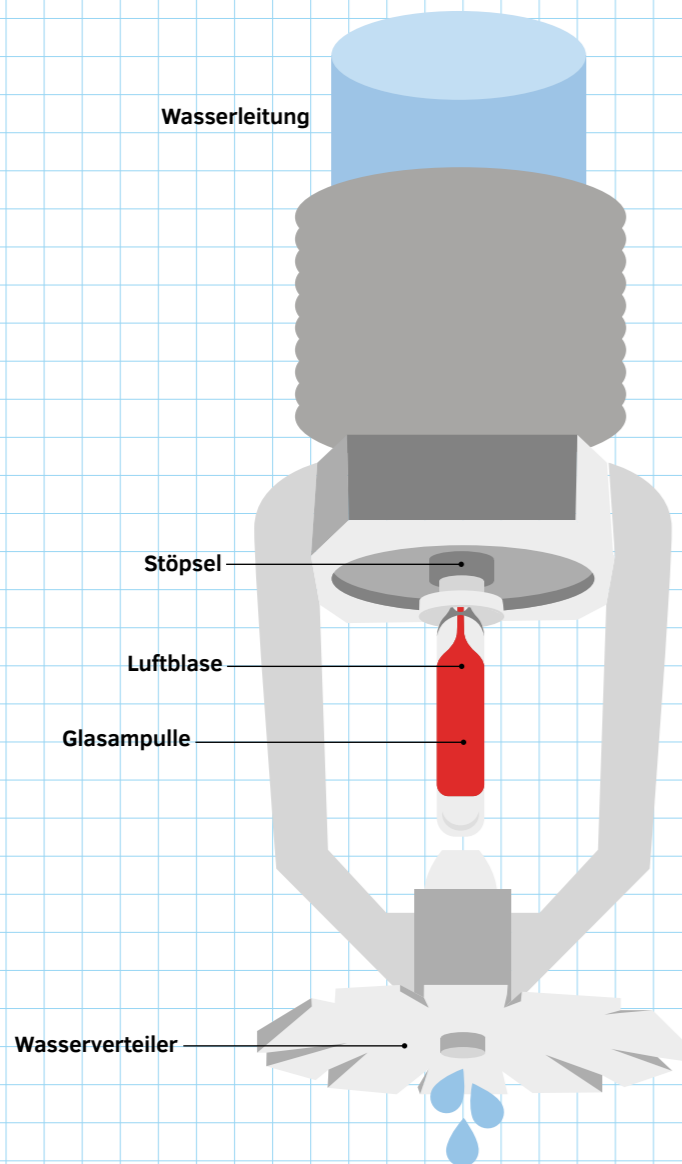


DE JUGENDPOMPJEE-CAMP
VUN CIS **BEAUFORT**

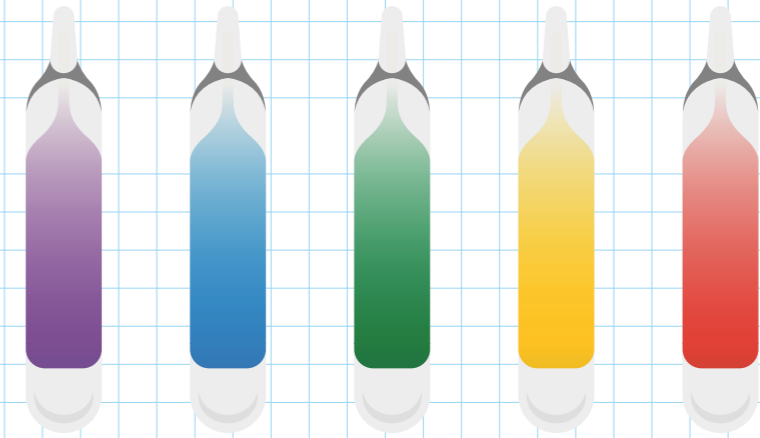
Sprinkleranlage

In der Welt der Gebäudesicherheit gibt es viele innovative Technologien, die den Schutz vor Feuer revolutioniert haben. Eine dieser Technologien sind Sprinkleranlagen, die wie eine unsichtbare Feuerwehr im Inneren von Gebäuden agieren und die Ausbreitung eines Brandes bereits in der Anfangsphase verhindern.

Der Aufbau eines Sprinklers



Glaspampullen



Violett: 182°C – Blau: 141°C – Grün: 93°C – Gelb: 79°C – Rot: 68°C

Es gibt Glaspampullen für verschiedene Auslösetemperaturen. Um diese zu unterscheiden, wird eine Farbkennzeichnung verwendet. Die Auslösetemperatur des Sprinklers wird so gewählt, dass sie etwa 30°C über der maximal zu erwartenden Raumtemperatur liegt.

Immer einsatzbereit

Sprinkleranlagen bestehen aus einem Rohrleitungssystem mit Sprinklern, die, bei guter Wartung, rund um die Uhr einsatzbereit sind. Die meisteingesetzten Sprinkleranlagen sind Sprühwasserlöschanlagen. Die Geheimwaffe dieser Sprinkler ist eine flüssigkeitsgefüllte Glaspampulle. Wenn die Temperatur unter einem Sprinkler aufgrund eines Feuers ansteigt, dehnt sich die Flüssigkeit in der Ampulle aus und durchbricht sie bei einer festgelegten Temperatur. Dies löst den Sprinkler aus und Wasser wird gleichmäßig auf die Brandstelle verteilt. Sobald der Brand gelöscht ist, werden die ausgelösten Sprinkler ersetzt und das System ist wieder einsatzbereit.

Gezielte Reaktion auf Brandgefahren

Sprinkleranlagen sind wahre Experten, wenn es darum geht, Brände einzudämmen. Sobald ein Feuer ausbricht, öffnen sich nur die Sprinkler, die sich im unmittelbaren Gefahrenbereich befinden. Diese gezielte Reaktion minimiert Wasserverschwendung und maximiert die Effizienz. In 60 Prozent der Fälle, bei denen Sprinkleranlagen zum Einsatz kommen, genügt schon ein Sprinkler, um den Brand sicher zu beherrschen. Die hohe Zuverlässigkeit dieser Technologie hat zur Folge, dass sie in verschiedenen Bauverordnungen vorgeschrieben ist.

Die Vielfalt der Sprinklerarten

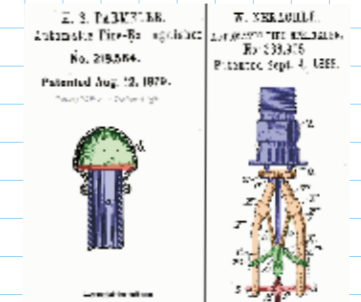
Sprinkleranlagen sind jedoch keineswegs „one-size-fits-all“. Je nach Bedürfnissen und Anforderungen eines Gebäudes gibt es verschiedene Typen von Sprinklern. Manche setzen auf Wasser, um das Feuer zu löschen und gleichzeitig die Umgebung zu kühlen. Andere sind darauf ausgelegt, speziellen Schaum zu versprühen, der das Feuer erstickt, indem er den Sauerstoff abschneidet. Weitere benutzen Gase, durch welchen der für die Verbrennung notwendige Sauerstoff aus einem Raum verdrängt wird.

Kooperation mit der Feuerwehr: das Teamwork-Prinzip

Wichtig zu betonen ist, dass Sprinkleranlagen keine Ersatzfeuerwehr sind. Sie ergänzen das Wirken der Feuerwehr, indem sie die erste Verteidigungslinie bilden. Diese enge Zusammenarbeit ermöglicht ein schnelleres Eingreifen und eine effektivere Brandbekämpfung.



Filme und Fernsehsendungen zeigen oft Szenen, in denen alle Sprinkler gleichzeitig losgehen, dies entspricht jedoch nicht der Wirklichkeit.



Parmalee wird die Erfindung des ersten automatischen Sprinklerkopfes zugeschrieben (Copyright: US Patent and Trademark Office and explainthatstuff.com)

Interessante Details und Fakten

- Die Sprinkler, wie wir sie heute kennen, gehen zurück auf den US-amerikanischen Klavierhersteller Henry S. Parmelee, der 1874 den ersten Sprinklerkopf erfand.
- Filme und Fernsehsendungen zeigen oft Szenen, in denen alle Sprinkler gleichzeitig losgehen. In der Regel reagiert jedoch nur der Sprinkler, der die Temperaturänderung erkennt.
- Moderne Sprinkleranlagen sind mit intelligenten Sensoren ausgestattet, die zwischen echten Bränden und harmlosen Situationen wie einem angebrannten Essen unterscheiden können.

#CGDIS112

Partagez votre quotidien avec nous !
Taguez vos photos d'exercices,
de formations, de vie dans la caserne, etc.,
en utilisant le hashtag #CGDIS112 ou #CGDIS



cgdis112
Accueil des nouvelles sessions de pompiers et officiers professionnels au sein du CGDIS



cgdis112
Visite du colonel Ivan Paturel du SDIS54 au CNIS



cgdis112
Sauvetage en hauteur d'un grutier ayant fait un malaise cardiaque



mintluxembourg
D'Base nautique zu Lëlz



santé.lu
Healthcare Week à la Luxexpo



mintluxembourg
CGDIS-Summertour 2023



cgdis112
Exercice GRIMP à la Schueberfouer



cgdis112
Intervention de dépollution suite à un accident de la route entre Ell et Oberpallen



cgdis112
Feu de maison en rang à Mamer



mintluxembourg
CGDIS-Summertour 2023



mintluxembourg
Den Groupe de sauvetage auqatique



Olivier Pierrard
World Heart Day 2023



TEXTE : CGDIS PHOTO : Laila La Photo

En Tëschebilan mat der Presidentin vum Verwaltungsrot vum CGDIS, Lydie Polfer

An engem kuerzen Interview bléckt d'Presidentin vum Verwaltungsrot Lydie Polfer op déi lescht 5 Joer Bestoe vum CGDIS zeréck a gëtt och en Abléck an déi zukünfteg Agenda vun de Rettungsdéngschter zu Lëtzebuerg.

Wéi e Bilan zitt Dir no 5 Joer CGDIS
No laange Viraarbechten an Diskussiounen ass d'Gesetz iwwert d'Kreatioun vum CGDIS den 2. Mäerz 2018 unanime an der Chamber gestëmmt ginn. Dëst Gesetz huet de Corps grand-ducal d'incendie et de secours mat Effet op den 01.07.2018 gegrënnt. Mam Datum vun der Promulgatioun vum Gesetz, dem 27.03.2018 sinn eng ganz Partie Demarchen an Aarbechte lancéiert ginn, sief et d'Iwwerhuele vum Personal vun de fréiere Berufspompjeeën aus der Stad Lëtzebuerg, vum Flughafen oder aus de Gemengen, d'Ausschaffe vun operationelle Reegelen, déi de CGDIS sech huet misste ginn, mee och eng eegen Doctrine no där de CGDIS geréiert gëtt, sief et um professionnelle wéi um volontaire Niveau.

An deene 5 Joer konnte mer op verschidden Evenementer zeréckblécke wéi der Mise en service officielle vum CNIS, eng vun deene gréissten a schéinste Pompjeekasären aus Europa, déi d'Stad Lëtzebuerg als maître d'ouvrage gebaut huet, an déi mir a Presenz vum Grand-Duc, zesumme mat der Iwwergab vum Drapeau de Corps, feiere konnten. E grousst Gebai wat 6 Direktiounen an de CIS Lëtzebuerg ënnert engem Dach situéiert. De CGDIS huet dono, an eege Regie, den éischte Centre d'Incendie et de Secours, de CIS Réimech, gebaut an an d'Hänn vun senge Memberen iwwerginn. Mir hu Reforme gemaach wéi z.B. d'Aféierung vun den Officiers de Santé um CSU-112.

E wichtege Schrëtt an deene 5 Joer war awer och d'Unhuele vun der Regierung vum PNOS (Plan National de l'Organisation des

Secours) woumadder de CGDIS d'Weihe fir déi nächst Joer stellt, mam Ziel a maximal 15 Minutten iwwerall am Land Hëllef op der Plaz ze hunn.

An de 5 éischte Jore war de CGDIS konfrontéiert mat der Gestiou vu Katastrophë wéi dem Tornado zu Péiteng, der COVID Pandemie, de schlëmmen Iwwerschwemmungen am Juli 2021 an dem Krich an der Ukrain, déi eis ëmmer erëm mat neie Missiounen konfrontéiert hunn.

Et ware 5 Joer wou intensiv geschafft ginn ass, a mir haten d'Geleeënheet dëst zesumme mat eise Familljen a Frënn den 2. Juli bei der LuxExpo mam Concert vu Sportfreunde Stiller ze feieren.

Wat sinn an Ären Aen d'Prioritéite vum CGDIS fir déi nächst Joren?

Vu que datt de CGDIS awer nach eng jonk Institutioun ass, an sech duerch Erfahrungen a Selbstkritik weiterentwéckele kann, ass et wichteg, datt mer eis Handlungen an eis selwer ëmmer erëm a Fro stellen. Ee vun dëse Punkte sinn déi 5 Strategien, déi duerch de PNOS festgeluecht goufen, an un deenen de Moment ganz zäitintensiv geschafft gëtt, fir Verbesserungen op all Niveau ze fannen, sief et beim Rekrutement vun de Volontairen, bei der Fro wéisou mer net méi haaptberufflech Pompjeeën aus eisen eegene volontaire Reie rekrutéiere kënnen, wéi mer eis operationell besser opstelle kënnen, an eist Bild no bausse verbessere kënnen.

Eng vun den ieweschte Prioritéiten ass sécherlech datt alleguerten d'Leit am Grand-Duché dat selwecht Urecht op Hëllef hunn, an datt

dëst an engem adequaten Zäitraum geschitt. En anere Punkt, deen net onwichtig ass, ass d'Agliederung vun de paramedezinesche Beruffer am CGDIS.

No de Gemengewale vum Juni 2023 wäerten am Hierscht d'Représentante vun de Gemengen, déi am Conseil d'administration vum CGDIS sëtzen, nei gewielt ginn, an d'Vertrieder vum Staat wäerten no den Nationalwahlen am Oktober nei genannt ginn. Fir d'Mannschaftvertrieder wäerten 2025 nei Wale sinn

Wann Dir e perséinleche Message un d'Membere vum CGDIS riichte géift, wat fir ee wier dat?

Ouni Är Hëllef an Äert Engagement wier de CGDIS net do wou en haut ass, dofir géif ech all de Membere Merci soen. Och wann et net ëmmer einfach ass, sollt Dir wëssen, datt ouni Iech eis Matbierger oft net déi néideg Hëllef krieten. Duerch Ären onermiddlechen Asaz an Äre Knowhow ass de CGDIS à même fir net nëmmen säin alldeegelecht operationellt Geschäft ze erleedegen. Ech denken hei un déi vill Ambulanz a Sauvetage/Incendie Asätz, déi all Dag gefuer ginn, an iwwert d'Joren ëmmer zouhuelen, mee och a Krisesituatiounen kann de CGDIS säi Mann stoen. All kéiers wann de CGDIS vun der Regierung mat enger Missioun beoptraagt ginn ass, ass dës op eng exemplaresch Aart a Weis ausgefuert ginn.

Ech géif awer och de Familljen e grouse Merci soen, déi oft op hir Léifst verzichte musse wann dës fir de CGDIS a Missioun sinn, sief dat fir eng Formatioun, Übung oder am Eeschtfall. ✱

E Réckbléck op 10 Editiounen vum Magasinn Honnertzwelef-112

Ufank November 2020 huet de CGDIS seng alleréischt Publikatioun, déi sech op d'Aarbecht an d'Liewe vun de Pompjeeën zu Lëtzebuerg konzentréiert, erausbruecht. De Magasinn Honnertzwelef-112 riicht sech un all d'Membere vum CGDIS, egal ob fräiwëlleg oder haaptberufflech Pompjeeën, administratiivt Personal, Veteranen oder Jugendpompjeeën. D'Artikel an dëser Publikatioun gi vu Fachleit aus de Reie vum CGDIS verfaasst a bilden d'Häerzstéck vun dem Magasinn. Hei drënner fannt Dir eng kleng Iwwersicht iwwert d'vergaangen Editiounen vum Magasinn:



TEXTE & PHOTOS : Maison Moderne



MERCI!

Op dëser Plaz wëlle mir all deene Persounen e grouse Merci ausdrécken, déi iwwert déi lescht 10 Editiounen zum Succès vum Magasinn Honnertzwelef-112 bäigedroen hunn an un all déi, déi eis och an Zukunft bei dësem Projet ënnerstëtzen.



—> All eis viereg Editiounen vum Magasinn Honnertzwelef-112 fannt dir an digitaler Versioun hei: gd.lu/d5wNQL



DE GROUPE DE SUPPORT PSYCHOLOGIQUE REKRUTÉIERT MEMBEREN

All Accident hannerléist Spueren

HËLLEF EIS HËLLEFEN!

Du brauchts keng psychologesch Virkenntnesser a léiers an enger
Formatioun vun engem Joer alles wats Du um Terrain brauchts



CORPS GRAND-DUCAL
INCENDIE & SECOURS



MÉI INFORMATIUNEN OP WWW.112.LU