

# SERVICE NATIONAL DE LA PROTECTION CIVILE

## 1. Relations Internationales

La direction de la Protection Civile entretient des contacts intensifs avec différents partenaires au niveau international. Au courant de l'année 2002, des représentants de la direction de la Protection Civile ont participé à plusieurs réunions dans le cadre des comités internationaux suivants :

### 1.1. Réunions au niveau de l'OTAN

Le 8 octobre 02 la direction de la Protection Civile a été représentée à une réunion du Comité de Protection Civile en configuration CPEA ainsi qu'au séminaire du 2002 sous le thème « Relever le défi de la Protection Civile ». avec de nombreuses conférences sur des sujets en relation avec les dangers et les catastrophes menaçant les sociétés modernes et la protection d'infrastructures vitales a donné lieu à des échanges intéressants entre les représentants d'une quarantaine de nations.

Du 3-6 septembre 2002, un représentant de la direction de la Protection Civile en étroite collaboration avec des représentants du Haut Commissariat à la Protection Nationale et de l'Armée Luxembourgeoise, .a participé à la réunion du « Long Term Scientific Study » de l'OTAN à Delft aux Pays-Bas qui avait pour objectif de prévoir les modifications en sciences et technologies sur une durée de 10-15 ans, en prenant en compte tant les nombreuses avancées dans le domaine chimique et biologique.

### 1.2 Au niveau de la Commission Européenne

- Réunions des directeurs généraux des services de Protection Civile européens
  - Réunions régulières du Réseau Permanent des Correspondants Nationaux en matière de Protection Civile
- Réunions du Comité du programme d'action et du mécanisme en faveur de la Protection Civile de la DG Environnement- Protection Civile, environnement et sécurité nucléaire
- Participation à des séminaires réunissant les différents services de Protection Civile de l'Union Européenne notamment sur la préparation de la Protection Civile face aux menaces terroristes (Florival en Belgique)
- Réunions du comité d'accompagnement du projet PROCIVNET (réseau de communication par Intranet), réalisé par la Commission Européenne (DG Environnement/Protection Civile). Ce projet vise à instaurer une coordination plus efficace de l'action des Etats membres en ce qui concerne les mesures de Protection Civile en cas d'événement majeur ou d'urgence.
- Réunions du Groupe de travail « CGALIES », constitué par la Commission Européenne (DG Télécommunications et DG Environnement/Protection Civile). La réalisation de ce projet rend possible de localiser avec une précision de moins de 50 mètres les abonnés mobiles appelant le numéro d'appel d'urgence unique européen 112.
- Atelier européen sur le rôle des volontaires des Organisations Non-Gouvernementales en matière de Protection Civile organisée par la Croix Rouge britannique en étroite collaboration avec l'Union Européenne s'est déroulée à York (Emergency Planning College).du 22-24 février 2002
- Atelier européen « *Information to our children – a key to saving lives* » l'Agence des Services suédois de Protection civile, dans le cadre du projet majeur "l'Information au Public" coordonné par la Commission DG Environnement du 26 – 28 septembre 2002

### 1.3 Au niveau BENELUX

- Réunions régulières dans le cadre du secrétariat général du BENELUX, notamment en matière de transport ambulancier transfrontalier
- Coordination de l'aide médicale urgente dans les transports ambulanciers transfrontaliers dans les pays du Benelux
- Fin 2002, un nouveau groupe de travail en matière de « Gestion de catastrophes au sein du BENELUX », dont les travaux débiteront en 2003, a été créé.

### 1.4. Commission mixte franco-luxembourgeoise sur la sécurité nucléaire

- Le Service National de la Protection Civile a participé en étroite collaboration avec la Division de la Radioprotection de la Direction de la Santé ainsi qu'avec le Ministère des Affaires étrangères à la réunion de la commission mixte franco-luxembourgeoise sur la sécurité nucléaire.

- 6<sup>ème</sup> réunion du Groupe technique franco-luxembourgeois sur la sûreté et la radioprotection à Paris le 22/02/2002

#### 1.5. Au niveau régional

- La direction de la Protection Civile a rencontré à maintes reprises au courant de l'année 2002 d'une part les autorités françaises en matière de sécurité nucléaire et d'autre part l'exploitant de la centrale électronucléaire de Cattenom, et ceci en étroite collaboration avec la Division de la Radioprotection de la Direction de la Santé.

- Le Service National de la Protection Civile a participé à plusieurs réunions de la Commission Internationale pour la Protection de la Moselle et de la Sarre (CIPMS). En 2002, un membre du service a participé aux réunions suivantes :

- |                               |   |
|-------------------------------|---|
| - 6 février à Metz            | Réunion du groupe de travail I « Inondations »                              |
| - 7 juin à Luxembourg         | Réunion du groupe de travail I « Inondations »                              |
| - 9 septembre à Sulzbach/Saar | Réunion du groupe de travail I « Inondations »                              |
| - 16 septembre à Trèves       | Réunion du groupe de travail P « Prévention des pollutions accidentelles »  |
| - 24 octobre à Trèves         | Réunion du groupe de travail P « Prévention des pollutions accidentelles ». |

#### 1.6. Visite de Monsieur Lhota, adjoint du maire Giuliani, le 21 septembre 2002 à la Base Nationale de Support à Lintgen

Il a été un grand honneur pour les responsables des services de secours de pouvoir accueillir Monsieur Lhota dans les locaux de la Base Nationale de Support à Lintgen, à l'occasion d'un exposé sur la gestion de crise et les conclusions que les autorités new-yorkaises ont pu tirer de la catastrophe du 11 septembre 2001, lequel Monsieur l'Ambassadeur des Etats-Unis au Luxembourg, son Excellence Monsieur Peter Terpeluk, avait tenu à organiser.

Monsieur Lhota a souligné l'énorme travail réalisé par les pompiers suite à l'effondrement des deux tours.

L'exposé de Monsieur Lhota a permis de réfléchir à l'organisation des services de secours luxembourgeois, à l'élaboration des plans d'intervention et à la gestion des situations d'exception au Luxembourg.

L'exposé s'est tenu devant une assemblée d'une cinquantaine de responsables du Ministère de l'Intérieur, de la direction et des unités de secours de la Protection Civile, ainsi que du Service d'Incendie.

## 2. Infrastructures

### 2.1. Centres de secours

Au cours de l'année 2002, différentes communes ont commencé à réaliser leurs plans d'agrandissement ou de construction de leur centre de secours.

Ainsi il s'avère que la commune de Junglinster a entamé la construction de son nouveau centre polyvalent qui hébergera le centre de secours pour les unités d'intervention de la Protection Civile et des Sapeurs-Pompiers de la commune de Junglinster.

De même, pour l'administration communale de Mertert qui avait présenté, il y a quelques années, un projet pour construire un nouveau centre de secours, a démarré la réalisation dudit projet au cours de l'année 2002.

Le centre de secours de Kayl, qui a déjà connu des travaux récemment, se voit de nouveau en chantier, en vue de l'agrandissement des garages pour le service de sauvetage de la Protection Civile.

Comme les unités de secours se regroupent de plus en plus et connaissent une collaboration accrue entre les unités d'intervention de la Protection Civile et du Service d'Incendie, l'administration communale d'Esch/Alzette a décidé d'agrandir les garages du service des sapeurs-pompiers et de réunir dans un complexe le service ambulancier de la Protection Civile et le Service d'Incendie de la Ville d'Esch-sur-Alzette

Des réunions de concertation ont eu lieu en vue de la construction future d'un centre régional commun pour la Protection Civile et les Sapeurs Pompiers des Villes d'Ettelbruck et Diekirch.

## 3. Effectifs en personnel

### 3.1. Personnel fixe

L'effectif total du personnel fixe du Service National de la Protection Civile se compose de:

27 fonctionnaires, dont :

- 1 directeur
- 1 directeur-adjoint (inspecteur principal 1<sup>er</sup> en rang)
- 1 infirmier gradué hospitalier
- 2 ingénieurs techniciens inspecteur principal 1<sup>er</sup> en rang
- 1 ingénieur technicien détaché au Ministère de l' Intérieur
- 1 chef de bureau
- 1 rédacteur principal
- 1 rédacteur stagiaire
- 1 artisan dirigeant
- 1 artisan
- 16 préposés du service d'urgence

9 employés, dont :

- 7 employés à tâche complète (dont un en congé pour travail à mi-temps)
- 2 employés à tâche partielle (dont un en remplacement dudit congé)

14 ouvriers, dont

- 1 cuisinier à tâche complète
- 11 ouvriers à tâche complète
- 2 ouvriers à tâche partielle.

Il y a lieu de relever que la Protection Civile doit faire face à des missions qui ne cessent d'évoluer, tant en volume qu'en diversité, et doit, au niveau européen et international remplir les mêmes missions que ses homologues des autres pays membres ayant bien plus de ressources humaines à leur disposition. Vu l'évolution des missions et des risques accrus dus aux actes terroristes, l'effectif en personnel administratif de la Protection Civile est loin d'être suffisant.

Le renforcement des effectifs de la Protection Civile a fait l'objet de demandes réitérées formulées pour 2001, 2002 et 2003.

Il y a lieu de relever que par surcroît de travail et le manque de temps qui s'ensuit, les membres de la direction ne peuvent plus se consacrer de façon suffisante aux doléances et aux problèmes des chefs de centre et des unités de bénévoles, ce qui provoque un mécontentement général auprès des cadres et des volontaires. Il va de soi que l'avenir du bénévolat pourrait en dépendre.

### 3.2. Personnel bénévole

Le contingent des agents bénévoles de la Protection Civile compte à l'heure actuelle 2.189 hommes et femmes, regroupés comme suit:

- 25 centres de secours avec un effectif total de 1.999 volontaires assurant 24 heures sur 24 le service ambulancier et le service de sauvetage dans le pays,
- le groupe NBC avec un effectif de 34 volontaires,
- le groupe CNA avec un effectif de 26 volontaires,
- le groupe d'hommes-grenouilles avec un effectif de 34 volontaires,
- le groupe canin avec un effectif de 16 volontaires,
- le corps des instructeurs et conseillers techniques avec un effectif de 80 personnes.

Ces chiffres peuvent être considérés comme étant stationnaires. En effet, l'expérience a montré que les départs sont le plus souvent compensés par de nouveaux recrutements.

## 4. **Moyens et Equipements**

### 4.1. Acquisitions opérées en 2002

Un programme d'équipement pluriannuel pour les années 2000-2005, élaboré par la Direction de la Protection Civile, est destiné à assurer d'une part une gestion optimale du charroi et d'autre part une planification judicieuse de l'acquisition du matériel d'intervention des différentes unités de secours. Ce programme prévoit, en ce qui concerne l'année 2002, les acquisitions suivantes :

#### 4.1.1. Véhicules

- 5 ambulances du type camionnette adaptées aux besoins et aux exigences du SAMU
- 1 ambulance médicalisée
- 1 camion porte conteneur
- 1 véhicule de sauvetage rapide
- 1 mini tracteur (tondeuse).

#### 4.1.2. Equipements spéciaux

- 3 scooters sous-marins
- 1 robot de recherche subaquatique télécommandé
- 1 système comportant 10 sondes de mesure du débit de dose du rayonnement ambiant
- 5 dosimètres individuels d'alarme
- 5 simulateurs de réanimation
- 1 serveur NT du système de pré-alerte et de prévision de crues
- premier lot du système de guidage et de localisation des véhicules d'intervention.

#### 4.1.3. Vêtements de protection

Un souci de sécurité des membres de la Protection Civile et de conformité aux normes européennes a amené les responsables de la Protection Civile à remplacer les vestes de sécurité des unités d'ambulanciers et des unités de sauvetage.

##### 4.1.3.1. Vestes de sécurité pour ambulanciers :

Le remplacement des vestes de sécurité pour les ambulanciers a été continué en 2002.

##### 4.1.3.2. Vestes de sécurité pour sauveteurs :

L'acquisition de ces vestes s'échelonna sur 4 exercices budgétaires.

##### 4.1.3.3. Remplacement des vêtements de protection anti-gaz

Les vêtements en question doivent faire l'objet de ré-épreuves et de remplacements périodiques afin de garantir leur étanchéité et par-là la sécurité du personnel d'intervention.

#### 4.1.4 Communications

##### 4.1.4.1. Remplacement des sirènes d'alarme

Le réseau des sirènes d'alarme et le central des secours d'urgence représentent des équipements vitaux pour la Protection Civile.

Bon nombre de sirènes d'alarme actuellement en service sont encore du type électromécanique, donc d'un type qui n'est plus fabriqué.

Vu la vétusté des sirènes d'alarme et le coût sans cesse croissant investi pour les réparations, il est devenu inévitable de les remplacer. Comme ce remplacement constitue un des postes les plus importants sur le plan financier du programme pluriannuel, la Protection Civile a fait une analyse détaillée et a établi une méthodologie de remplacement judicieuse.

Le coût du remplacement de toutes les sirènes d'alarme électromécaniques est de l'ordre de 2.726.820 € et l'acquisition s'échelonna jusqu'en 2010.

En 2002, un deuxième lot de 38 sirènes pour le territoire du pays a été acquis.

#### 4.2 Acquisitions en 2003

Les acquisitions suivantes sont prévues pendant l'exercice budgétaire 2003 :

##### Charroi :

- 1 véhicule SAMU
- 6 ambulances
- 1 ambulance médicalisée
- 1 conteneur support médical
- 1 conteneur tuyaux et pompes
- 1 pelle mécanique avec lame chasse-neige et brosse

##### Equipements spéciaux

- simulateurs de réanimation pour adolescents et adultes
- 1 lot de matériel de plongée
- 1 système comportant 10 sondes de mesure du débit de dose du rayonnement ambiant
- 5 dosimètres individuels d'alarme
- PC's pour les calculs de dispersion
- fûts de stockage en inox
- étude sur l'informatisation de la planification d'urgence
- mise en place d'un site Internet de la Protection Civile

#### Equipements de télécommunications

- 24 postes radio-portatifs
- deuxième lot du système de guidage et de localisation des véhicules d'intervention
- 1 central téléphonique mobile pour des situations d'exceptions
- 1 station de communication via satellite
- installation d'une messagerie vocale grand-public
- 1 tableau avec afficheurs numériques
- 1 modèle d'inondation et de répertoire des risques
- intégration des centres de secours dans la gestion informatisée du CSU 112

#### Vêtements de protection :

- chaussures de sécurité pour secouristes ambulanciers
- vêtements pour plongeurs
- tenues de sécurité pour plongeurs
- vêtements pour instructeurs
- vêtements pour les membres de l'unité de support psychologique

### **5. Les mesures prises pour faire face aux risques découlant d'attaques terroristes**

#### 5.1. Les risques de terrorisme Nucléaire, Biologique et Chimique au niveau international

L'année 2002 a été fortement marquée au niveau du Service National de la Protection Civile par les mesures prises contre les menaces de terrorisme Nucléaire, Biologique et Chimique au niveau international.

De nombreuses actions ont été entreprises au courant de l'année écoulée afin de garantir au mieux la protection de la population et la préparation des équipes de secours.

C'est ainsi que la Direction de la Protection Civile a participé à d'innombrables réunions, formations, séminaires, exercices au niveau international (Commission Européenne, OTAN, Benelux, etc.) et national pour assurer la préparation des services de secours.

Du matériel spécifique a été acquis, la formation des équipes de secours a débuté, des procédures d'intervention ont été élaborées et ceci en étroite collaboration avec tous les acteurs concernés et notamment avec la Direction de la Santé.

Nous tenons à remercier l'ensemble des acteurs pour leur excellente collaboration dans ce domaine hautement spécifique.

#### 5.2. Acquisitions spéciales pour la lutte contre le terrorisme :

Dans le cadre du risque biologique, le matériel suivant a été acquis :

- Sets d'intervention spécifiques pour les unités de secours
- 2 ambulances spéciales pour le transport de personnes contaminées
- Unités de transport infectieux
- Sets de protection pour les ambulanciers

Dans le cadre du risque chimique, le matériel suivant a été acquis :

- Tenues de protection chimique pour certaines unités de secours
- Appareils respiratoires
- Appareils de détection de substances chimiques
- Matériel de décontamination

## **6. Système de pré-alerte et de prévision de crues**

Le modèle numérique du système de pré-alerte et de prévision et de crues dans le bassin de la Sûre ne fonctionne correctement que si tous les paramètres influençant l'écoulement des eaux correspondent à la réalité, c. à d. toute modification de l'occupation du sol, ajout de surfaces imperméabilisées, modification du lit des cours d'eau, ajout de bassins de rétention, rénaturation, etc. doivent être prises en considération.

Le calibrage du modèle mathématique s'impose de façon continue, de façon à ce que les projets de mesures de protection contre les crues entreprises par les administrations publiques et les communes puissent y être intégrées, à savoir :

- Aménagement du lit fluvial
- Réaménagement du fond du lit avec intégration et extension de projets de rénaturation
- Augmentation du gabarit de ponts
- Aménagement de systèmes de canalisation, réalisés sur les cours d'eau du bassin versant de la Sûre par les services de la gestion de l'eau.

Un calibrage affiné de l'Alzette jusqu'à Beringen/Mersch a été réalisé, afin d'augmenter la précision des simulations.

En 2002 l'ancien modèle mathématique NASIM a été remplacé par la mise en service d'un nouveau logiciel comprenant un modèle mathématique pluie-débit appelé « Talsim », et des fonctionnalités de gestion de bassins de rétention. Un logiciel permettant l'interpolation des débits pluviométriques a également été intégré. Ce logiciel, appelé « NINA », a été mis à disposition par le "Landesamt für Wasserwirtschaft Rheinland-Pfalz" et il permet d'adjoindre les pluviosités aux sous-bassins versants tout en tenant compte du relief. Cette facilité permet d'augmenter la précision du modèle mathématique en éliminant l'adjonction non pondérée des pluviosités comme cela fut effectué avec l'ancien modèle « NASIM ».

La présente validation du procédé d'interpolation a pour but d'affiner et d'augmenter la précision du procédé en y incluant les effets de versant au vent et versant sous le vent.

## **7. Site Internet des Services de Secours**

En date du 30 octobre 2002 le Ministère de l'Intérieur et la Task Force e-Letzebuerg ont publié le cahier des charges relatif à la réalisation du site Internet du Service National de la Protection Civile et du Service Incendie. La mise on-line du site devrait se réaliser au courant du premier trimestre 2003.

Ce site Internet est destiné à la population luxembourgeoise et étrangère et contiendra des informations sur la Protection Civile et le Service Incendie du Ministère de l'Intérieur ainsi que des renseignements pratiques, utiles pour la population au quotidien ainsi qu'en situation d'exception. Il offrira également des services spécifiques aux entreprises, aux organisateurs de manifestations et à la presse.

Le site Internet sera la vitrine de la Protection Civile et du Service Incendie et permettra de renforcer son image de marque au sein de la population en montrant qu'ils savent utiliser les nouvelles technologies de communication et tenir leur place dans la société de l'information.

Le site Internet est le premier pas vers une informatisation plus globale du Service National de la Protection Civile. En effet, la Protection Civile a l'intention de s'engager dans deux autres projets informatiques, à savoir la réalisation d'un Intranet et d'un Extranet dans le cadre de l'initiative e-Letzebuerg.

L'Intranet servira dans le futur d'outil de travail quotidien pour les membres de la Protection Civile. Il devra faciliter leur travail en optimisant l'accès aux informations dont ils ont besoin pour mener à bien leur mission ainsi qu'en simplifiant les tâches administratives. Les avantages de l'Intranet sont très nombreux, notamment : un meilleur partage de l'information, une communication plus rapide, une interface de communication unique, une ergonomie d'utilisation, une possibilité d'interrogation des bases de données ainsi que de nombreux autres avantages.

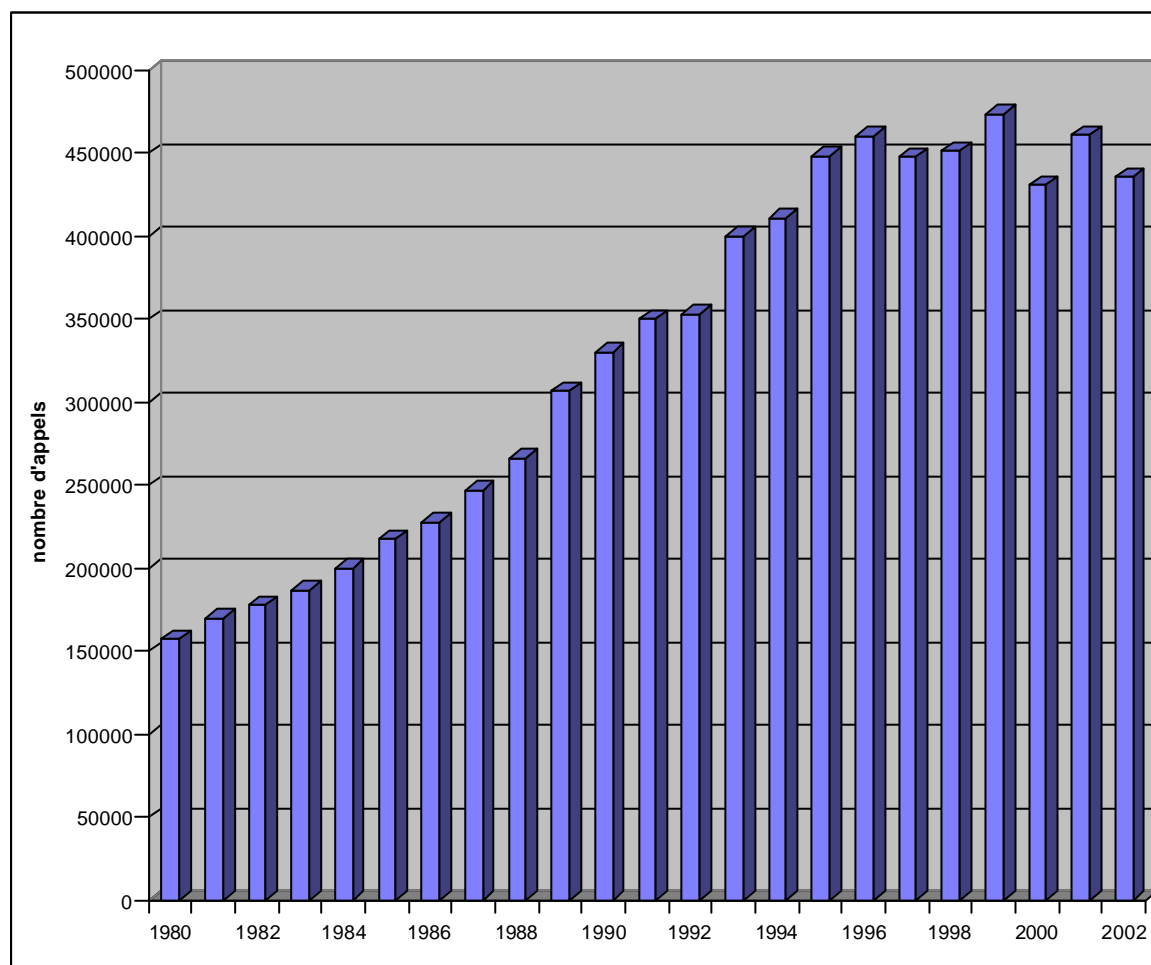
Le but de la mise en place d'un tel système est finalement d'optimiser l'ensemble des processus administratifs se déroulant tant en interne au sein de la Direction de la Protection Civile qu'au niveau de la relation de la Direction de la Protection Civile avec les centres de secours.

Enfin, la mise en place future d'un Extranet devrait permettre entre autres un échange entre la Direction de la Protection Civile et les différentes autres administrations et services impliqués notamment lors d'événements majeurs tels que des accidents causant de nombreuses victimes, des incidents à la centrale électronucléaire de Cattenom ou alors des inondations majeures.

## 8. Le central des secours d'urgence 112

Un total de **435.263** appels a été enregistré au central des secours d'urgence pendant l'année **2002** par rapport à 460.963 appels pour l'année 2001.

### Total des appels de 1980 à 2002



Les appels arrivant au Central 112 comportaient :

- 2.051 appels pour accidents de la circulation
- 3.517 appels pour autres accidents
- 21.723 appels pour transports de malades
- 1.047 appels pour incendies
- 2.806 appels pour interventions diverses (Inondation, Intempéries, ...)
- 731 appels sur lignes directes
- 367.328 appels pour **renseignements divers** (pharmacies, médecins, hôpitaux de garde)
- 39.597 **appels abusifs**

Une moyenne de **1.192,5** appels par jour.

141.852 appels venaient via les réseaux mobiles (32,59%)

## 9. Les unités de secours

### 9.1. Le service ambulancier

Le service ambulancier de la Protection Civile est assuré par 24 centres de secours couvrant l'ensemble du Grand-Duché, à l'exception du territoire de la capitale où ce service est assuré par le Service d'Incendie et d'Ambulance de la Ville de Luxembourg.

Le service ambulancier est garanti 24 heures sur 24.

L'équipage d'une ambulance se compose de trois secouristes-ambulanciers volontaires.

Le Service National de la Protection Civile dispose de 51 ambulances qui sont réparties comme suit :

47 ambulances à la disposition des 24 centres d'intervention

1 ambulance pour l'Ecole Nationale de la Protection Civile

3 ambulances de réserve stationnées à la Base Nationale de Support à Lintgen.

Pendant l'année **2002** les ambulances de la Protection Civile ont effectué **27.929** sorties en parcourant 883.610 kilomètres par rapport à **27.409** sorties et 856.198 kilomètres parcourus en 2001.

Ces interventions se répartissent comme suit :

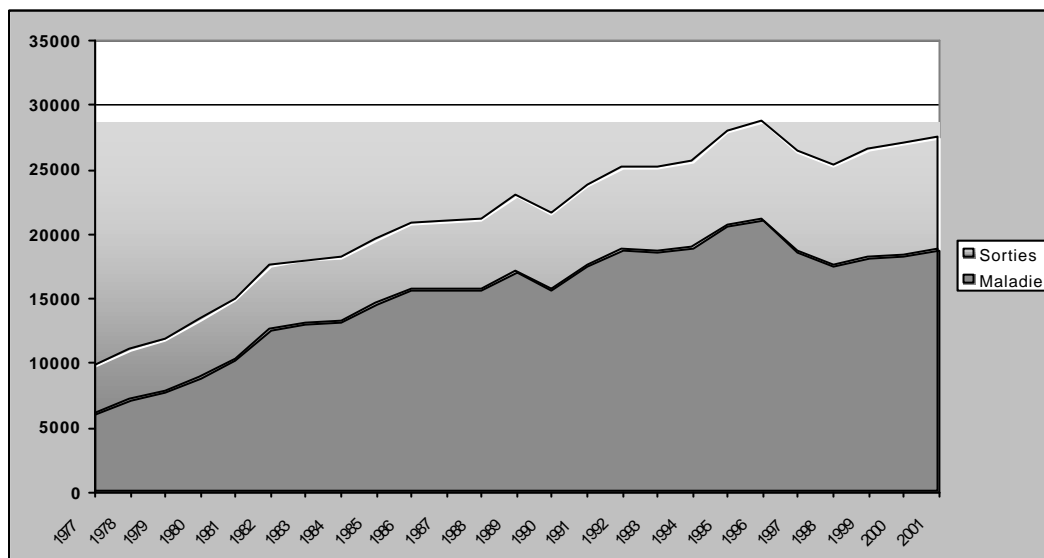
1.566 sorties dans le cadre d'accidents de la circulation

4.791 sorties dans le cadre d'accidents divers (travail, ménage, etc.)

18.911 sorties dans le cadre de transports de malades

2.661 sorties dans le cadre d'interventions diverses (incendies, manifestations, exercices)

### Service ambulancier (Evolution des sorties de 1977 à 2002)



Depuis que le service ambulancier est assuré par la Protection Civile, les ambulances ont parcouru un total de **20.501.898 kilomètres lors de 587.153 sorties** (de 1962 à 2002).

### 9.2. Le service d'aide médicale urgente

Depuis le 1<sup>er</sup> juillet 1989, le service d'aide médicale urgente (SAMU), institué par la loi du 27 février 1986 concernant l'aide médicale urgente, fait partie intégrante des services de secours. Les 3 véhicules du SAMU, c.-à-d. les antennes mobiles transportant sur le lieu de l'urgence vitale les équipes de médecins anesthésistes-réanimateurs et d'infirmiers anesthésistes avec une panoplie de matériel médical des plus sophistiqués, sont stationnés auprès des hôpitaux de garde des régions Luxembourg, Esch-sur-Alzette et Ettelbrück. 1 véhicule de réserve est stationné au Service d'Ambulances et d'Incendie de la Ville de Luxembourg et 1 autre SAMU de réserve se trouve à la Direction de la Protection Civile.

Les statistiques suivantes témoignent du nombre d'interventions effectuées par le SAMU au cours de l'année 2002 :

Ettelbrück :	834 sorties
Esch/Alzette :	1.598 sorties
Luxembourg :	2.739 sorties

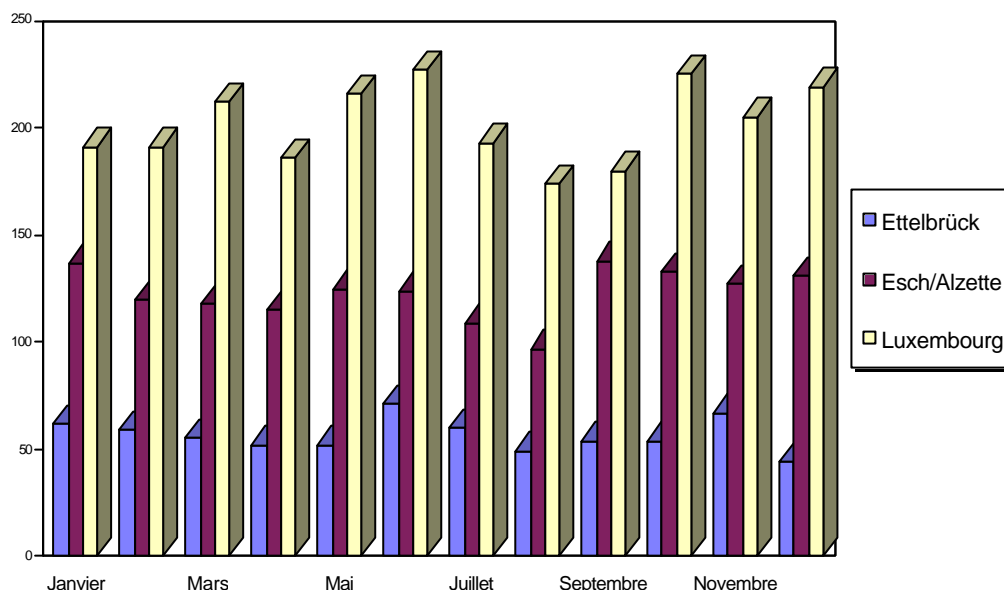
Soit au total : **5.171** sorties ou en moyenne, **14** sorties par jour effectuées par les antennes mobiles du SAMU. Depuis le 1<sup>er</sup> novembre 1991 le service d'aide médicale urgente est complété au besoin par l'hélicoptère de sauvetage de la « L.A.R. s.à.r.l. » conventionné par l'Etat et mis à sa disposition pour intervenir dans le cadre du SAMU. Doté des mêmes équipements médicaux que l'antenne mobile terrestre, l'hélicoptère peut en cas de



nécessité et sous certaines conditions acheminer rapidement le médecin anesthésiste réanimateur et l'infirmier du SAMU vers le lieu d'intervention.

Un subside de 250.000 € a été versé à la L.A.R. en 2002.

### Sorties du SAMU en 2002



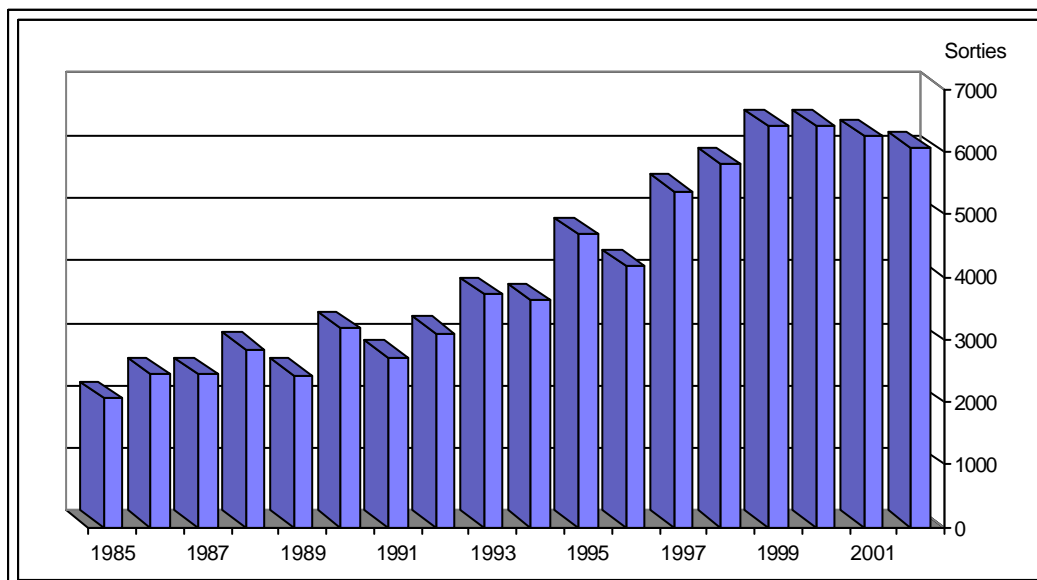
### 9.3. Le service de sauvetage

Le service de sauvetage qui est garanti 24 heures sur 24 est assuré par 23 centres de secours dont

- 19 centres de secours sont dotés d'un véhicule de sauvetage rapide
- 3 centres de secours constitués bases régionales de support sont dotés de matériel d'intervention lourd
- le centre de secours de Lintgen fait fonction de Base Nationale de Support de la Protection Civile.

L'équipage d'un véhicule de sauvetage rapide se compose d'au moins trois secouristes-sauveteurs volontaires.

### Sorties des véhicules de sauvetage de 1985 à 2002



Pendant l'année 2002, les véhicules de sauvetage de la Protection Civile ont parcouru 131.994 km au cours de **6.069** interventions; le total du temps d'intervention presté par les volontaires pendant les interventions était de **21.512** heures.

#### 9.4. Le groupe N.B.C. (Nucléaire Biologique Chimique )

Le groupe NBC a dans ses attributions d'intervenir en cas d'incident ou d'accident impliquant des substances radioactives. Ceci serait notamment le cas en cas d'accident à une des centrales nucléaires situées dans un des pays voisins, lors du transport de sources radioactives par avion, par route ou par chemin de fer, dans des accidents impliquant des sources radioactives dans le domaine industriel, médical ou de recherche.

Il y a lieu de souligner que, bien que le nom du groupe comporte également les domaines chimique et biologique, le groupe NBC s'est, depuis quelques décennies, limité aux interventions dans le domaine radiologique et nucléaire.

Bien que l'utilisation de substances radioactives ainsi que leur transport, notamment en transit, soit monnaie courante, le Luxembourg n'a heureusement pas connu en 2002 d'incident ou d'accident impliquant des substances radioactives ou matières nucléaires nécessitant l'intervention du groupe NBC.

Même si les interventions se font rares, l'année 2002 fut marquée par une multitude d'activités:

Traditionnellement, le groupe NBC organise chaque année deux exercices d'entraînement pratique sur le terrain. Ces exercices visent la mise en œuvre de procédures et de stratégies d'intervention, permettant l'amélioration des procédures existantes. Pour familiariser d'avantage les membres du groupe avec l'équipement qui est mis à leur disposition et qui devient d'ailleurs toujours plus complexe, des instructions individuelles en petits groupes sont régulièrement organisées et se sont avérées très bénéfiques.

Le Ministère de la Santé a mis en œuvre en 2001/2002 un programme visant l'amélioration de la disponibilité des comprimés d'iodure de potassium stable pour les enfants et les adolescents à absorber en cas d'une urgence radiologique lors d'un accident nucléaire. Le groupe NBC s'est chargé de la distribution de comprimés d'iode stable dans tous les établissements du pays accueillant des enfants (crèches, écoles, lycées,...). Ainsi, le groupe a distribué 102.000 boîtes de comprimés d'iodure de potassium dans quelque 710 établissements.

Comme les années précédentes, le groupe NBC a participé, sous l'égide de l'Armée, aux exercices pratiques de mise en œuvre des stations de décontamination, mises en place dans une série de bâtiments publics présélectionnés, conformément aux dispositions du plan particulier d'intervention. En 2002, ces exercices ont eu lieu à Redange et Pétange.

Traditionnellement, le groupe participe à des journées de porte ouverte des services de secours qui se sont tenues en 2002 à Lintgen, à Clervaux et à Troisvierges.

Le groupe NBC a apporté son appui technique à la division de la radioprotection pour récupérer quelques paratonnerres radioactifs installés au Luxembourg. La récupération de ces paratonnerres, installés il y a une trentaine d'années, s'impose puisque ces paratonnerres, souvent vétustes, représentent un danger potentiel pour le public.

Des cours de formation dans le domaine de la radioprotection ont été organisés à l'attention des instructeurs en sauvetage et en secourisme de la Protection Civile, ainsi qu'aux élèves de l'école de la Police Grand-Ducale.

Dans le cadre du mécanisme communautaire, la Commission Européenne avait organisé en novembre 2002 un premier Forum de la Protection Civile qui portait sur les risques liés au terrorisme et aux risques naturels et industriels. Le but de ce Forum consistait à échanger des expériences et informations concernant les initiatives prises par les Etats membres dans le but de protéger la population contre ces différents risques. La Protection Civile a présenté à ce Forum, auquel ont participé environ 350 personnes, les mesures prises par le Luxembourg dans le contexte international pour faire face à des urgences nucléaires ou radiologiques.

## 9.5. Le Centre National d'Alerte

Une des missions du CNA est la collection d'informations en relation avec des incidents nucléaires, chimiques et biologiques en cas de crise ou de guerre. La mission principale des membres du groupe consiste à analyser les situations et de faire parvenir à la cellule de décision les résultats des calculs de dispersion concernant la zone de contamination.

L'échange d'informations et le maintien du contact avec des membres de centres d'alerte d'autres pays se fait par le biais du GOEWDS (Group of Experts on Warning and Detection Systems). Deux membres du groupe ont représenté la Protection Civile Luxembourgeoise aux réunions semestrielles à Bad-Neuenahr-Ahrweiler en Allemagne et à Rome en Italie. Le GOEWDS est placé sous la tutelle du Comité de Protection Civile (CPC) de l'OTAN. Afin de garantir une communication uniforme et efficace entre les pays membres de l'OTAN et les pays d'Europe de l'Est dans le cadre du Partenariat pour la Paix (OTAN) en cas de crise, le GOEWDS organise un exercice international annuel nommé INTEX.

Un membre du CNA représentait le Luxembourg au Operations Working Group (OWG) du GOEWDS. L'OWG s'était réuni en janvier à Guernsey (Channel Islands) pour préparer l'exercice INTEX 2002. Les membres de l'OWG font fonction de membre de l'INTDISTAFF (direction internationale de l'exercice) durant l'exercice INTEX

Le CNA a participé en 2002 à cet exercice INTEX 2002.

Les membres du sous-groupe CATTENOM ont participé à plusieurs exercices nationaux et internationaux.

En octobre, un membre du CNA a participé en tant qu'observateur à l'exercice international COMMONCAUSE 2002 à Bruxelles en Belgique ainsi qu'à l'exercice international EURATOX 2002 à Canjuers en France organisés dans le cadre du mécanisme communautaire visant à favoriser une coopération renforcée dans le cadre des interventions de secours relevant de la Protection Civile.

.

## 9.6. Le groupe canin

Le Groupe Canin de la Protection Civile a pour mission la recherche de personnes égarées, disparues ou ensevelies sous les décombres.

Celui-ci dispose actuellement de chiens brevetés en quête, en décombres, en pistage utilitaire et même en avalanche.

Les chiens de recherche sont les maillons les plus importants, donc indispensables, durant la recherche de personnes égarées ou disparues. Ils peuvent être utilisés de jour comme de nuit et par tous les temps. Tout être humain répand lors de son passage des particules microscopiques grâce auxquelles le flair aiguïlé du chien peut suivre sa trace et localiser une personne disparue.

Les chiens indiquent par aboiement l'endroit de la personne égarée ou enfouie sous des décombres.

Le Groupe Canin se compose actuellement de 12 chiens de recherche et de sauvetage et de leurs maîtres-chiens, d'un chef d'unité, de 2 adjoints au chef d'unité, d'un instructeur en matière de cynotechnique, d'un instructeur en matière de sauvetage, d'un vétérinaire et de 3 assistants.

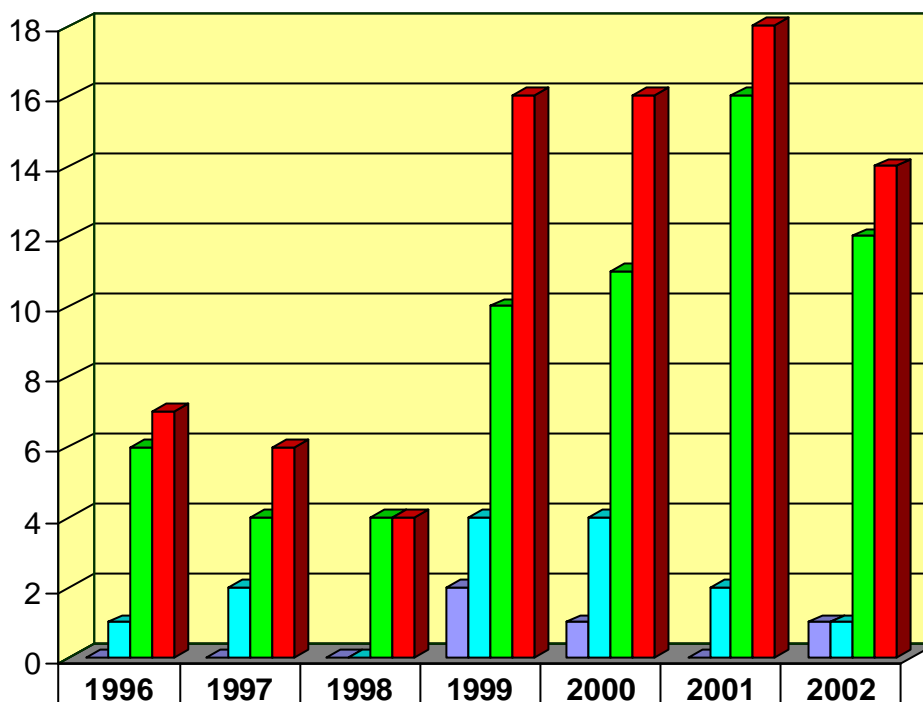
Comme tous les ans, le groupe a accompli diverses formations, notamment auprès des Équipes Cynophiles de Recherche et de Sauvetage françaises (Direction de la Défense et de la Sécurité Civile, Direction des Services de Secours et des Sapeurs-pompiers) et pendant 4 week-ends de formation à l'ENPC à Schimpach. D'autre part, il participe régulièrement à des entraînements avec les équipes cynophiles des pompiers de Trèves et du BRH (Bundesverband für das Rettungshundewesen e.v) Rhein-Main-Neckar.

Tous les membres se soumettent régulièrement à 2 entraînements (quête, décombres et pistage) à raison de 6 heures par semaine. Le groupe a participé à diverses démonstrations et exercices.

En 2002 le groupe canin a presté au total **4.160** heures, ce qui fait une augmentation de 651 heures par rapport à l'année dernière, dont :

- **540** heures lors de 14 interventions
- **2.484** heures d'entraînements et de formations au Luxembourg
- **440** heures d'entraînements et de formations à l'étranger
- **696** heures à l'occasion d'autres activités et engagements

### Intervention du Groupe Canin



int.divers	0	0	0	2	1	0	1
rech.suite accidents	1	2	0	4	4	2	1
rech. pers. égarées	6	4	4	10	11	16	12
total	7	6	4	16	16	18	14

#### 9.7. Les hommes-grenouilles

Au cours de l'année 2002 les hommes-grenouilles ont dû intervenir **19** fois avec **224** heures prestées, dont

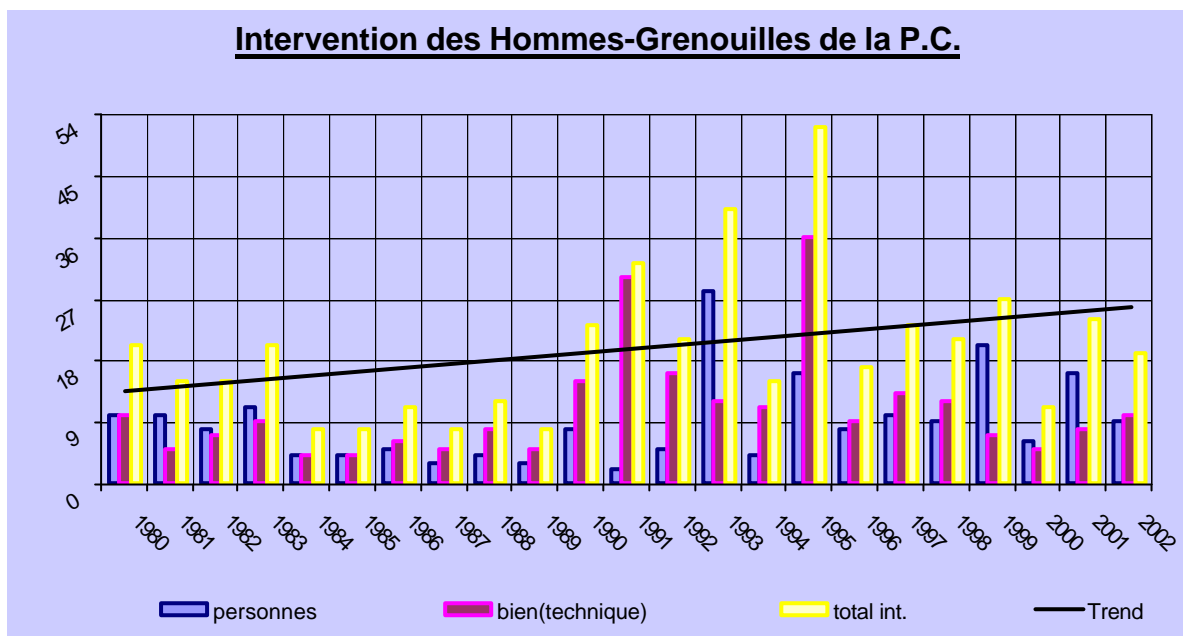
- **116** heures lors de 7 interventions de sauvetage de personnes
- **89** heures lors de 3 interventions de recherche de biens
- **3** heures lors de 2 interventions pour accidents de circulation
- **16** heures lors de 7 interventions diverses

**1.140** heures de permanence ont été prestées près du lac de barrage d'Esch-sur-Sûre pendant la période du 15 mai au 15 septembre 2002. Cette permanence est prévue par le règlement grand-ducal du 19 mars 1979 instituant près du lac de barrage d'Esch-sur-Sûre un poste de premiers secours pendant la saison touristique.

**1.006** heures de permanence ont été prestées à l'occasion d'autres activités et engagements en 2002.

**Au total** le nombre d'heures prestées en 2002 par les volontaires du groupe d'hommes-grenouilles de la Protection Civile s'élève à **2.370 heures**.

## Intervention des Hommes-Grenouilles de la P.C.



Détails de quelques interventions du groupe d'hommes-grenouilles de la Protection Civile :

- 03.02. accident de la circulation à Wasserbillig: recherche d'1 personne noyée, en collaboration avec les pompiers professionnels de Trèves, le centre de secours de Mertert, l'unité psychologique (USP)
- 28.03. Mertert : un enfant tombé des abords du port dans la Moselle en crue : recherche en collaboration avec les pompiers professionnels de Trèves et l'USP
- 31.03. la recherche de l'enfant a été continuée avec 13 plongeurs de la Protection Civile
- 27.04. Bridel/Kopstal : recherche d'une personne dans une station d'épuration et dans les étangs des alentours
- 29.05. Lultzhausen : sauvetage d'une personne (tentative de suicide)
- 28.08. Bettembourg : recherche d'une personne dans les alentours de Bettembourg avec le groupe canin, le centre de secours de Bettembourg et les hommes-grenouilles de la Protection Civile.

Nous tenons à remercier les pompiers professionnels de Trèves, l'USP, le groupe canin et les différents centres de secours pour leur bonne collaboration.

Les hommes-grenouilles ont participé en outre également à une manœuvre de l'Armée belge.

En outre des équipes de plongeurs de la Protection Civile ont garanti la sécurité lors de maintes activités sportives et périscolaires sur les différents plans d'eau à travers le Luxembourg.

Les hommes-grenouilles de la Protection Civile se soumettent à des entraînements réguliers qui ont lieu soit, en bonne saison, au lac de la Haute Sûre, soit en hiver, à la Piscine de Colmar-Berg et d'Esch/Alzette ainsi qu'à la Piscine Olympique de Luxembourg-Kirchberg, à raison de 2 heures par semaine.

En outre 5 week-ends de formation ont été organisés entre avril et septembre au lac de la Haute Sûre et à l'ENPC à Schimpach.

Des formations ont été organisées avec les pompiers professionnels de Trèves, la "Bereitschaftspolizei Saarland" et des services de secours de la Meurthe et Moselle.

### 9.8. Transports d'eau potable effectués par la Protection Civile au profit de la population

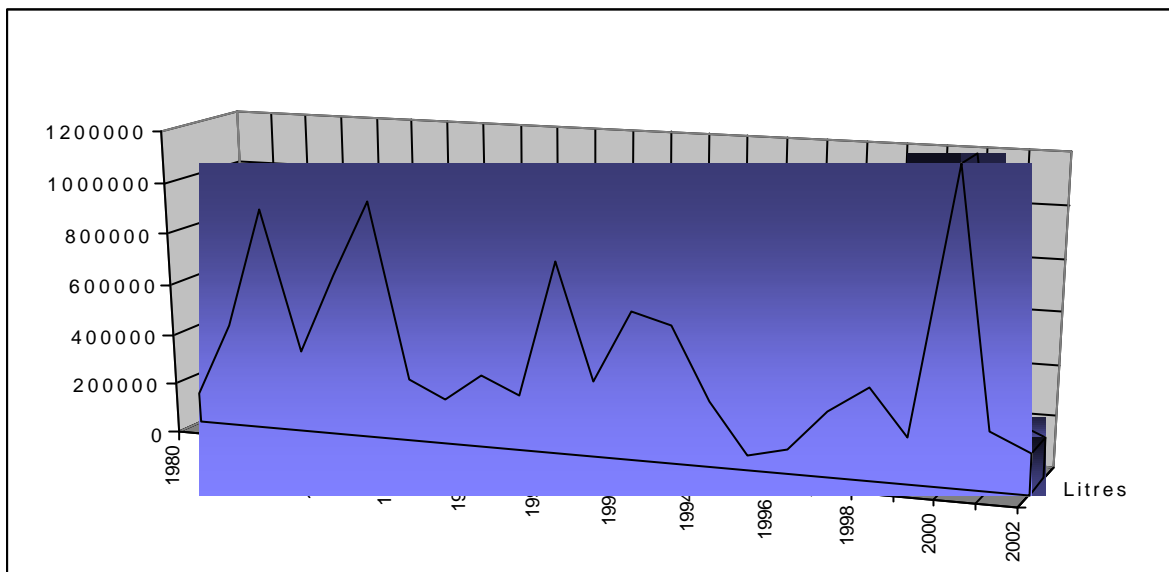
Pour l'approvisionnement de fortune de la population en eau potable, la Protection Civile intervient à deux échelons, c'est-à-dire pour

- ravitailler la population de certains quartiers ou rues à partir de camions-citernes,
- suppléer au réseau de distribution défectueux par un réseau provisoire à l'aide de tuyaux pour alimenter le réservoir d'eau d'une commune ou d'une localité.

D'autre part, la Protection Civile intervient dans les entreprises industrielles en cas de panne ou de réparation du réseau de distribution d'eau pour éviter toute perte de production.

En **2002**, dans le cadre de cette mission, la Protection Civile a presté 24 heures de travail pour le transport de **156.000** litres d'eau.

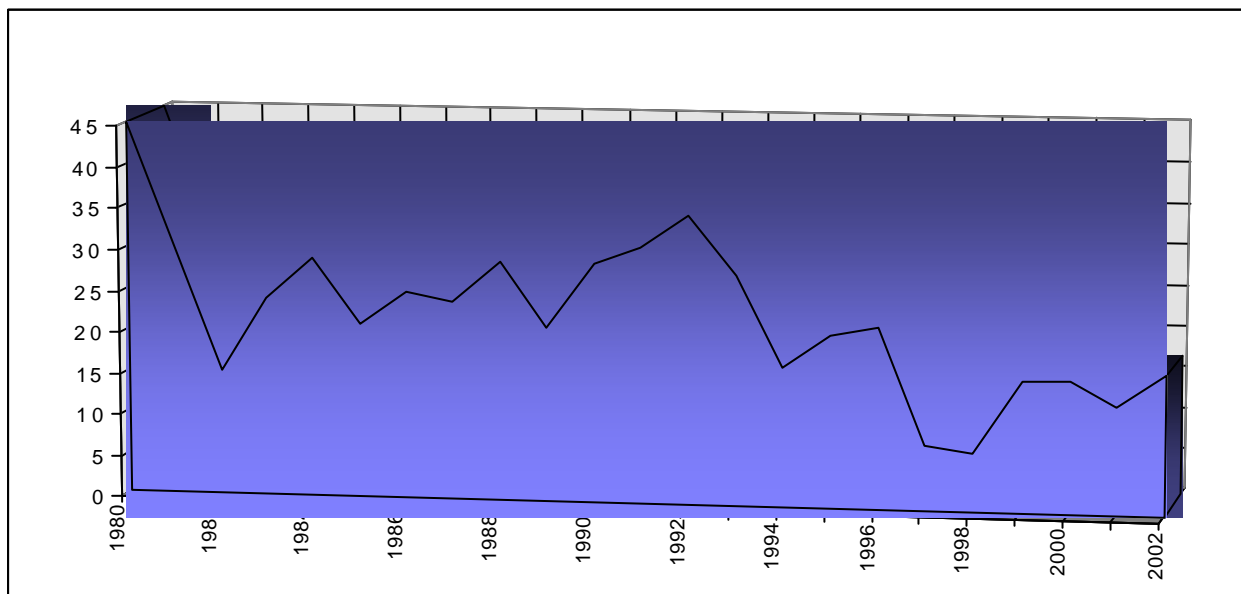
## Litres d'eau transportés de 1980 à 2002



### 9.9. La brigade antipollution

Cette brigade est intervenue **17** fois en 2002 dans l'intérêt de la lutte contre la pollution du milieu naturel par hydrocarbures et autres agents chimiques. Pendant l'année écoulée, **55** volontaires de la brigade antipollution ont presté **110** heures lors de ces 17 interventions.

## Interventions lors de pollutions du milieu naturel de 1981 à 2002



### 9.10. Unité de support psychologique

#### 9.10.1. Interventions

Les membres de l'USP ont effectué **146** missions au cours de l'année 2002. 50 membres de l'USP ont participé à ces missions.

Le nombre total d'heures d'intervention prestées est de **1804** heures. Le temps de travail cumulé moyen par mission est de 12,4 heures. Le temps d'intervention moyen par sortie est de 4,5 heures. En moyenne, chacun

des 50 intervenants a consacré 36 heures à des missions en 2002. Plus de 17.000 km de déplacement en voiture privée ont été enregistrés pour 2002.

Comme dans les années précédentes, la majorité des interventions concernait des accidents (circulation, domestique, travail, loisirs). Outre les accidents, les raisons de l'intervention du groupe USP sont souvent en relation avec le décès d'une personne ou alors dans le cadre de tentatives de suicide.

#### 9.10.2. Formation

Au cours de l'an 2002, une 4<sup>e</sup> session de formation de base avec 22 membres inscrits a été organisée, 18 bénévoles ont réussi.

15 soirées de formation continue ont été organisées par les responsables de l'USP.

Les 64 membres de l'équipe USP furent invités à un séjour de trois jours en Allemagne. Le groupe a rencontré entre autre, durant une entière journée, les responsables du service psychologique de la police à la « Fachhochschule Villingen-Schwenning » pour un échange d'informations très fructueux.

Des réunions d'information auprès des ambulanciers de certains centres d'interventions sur le fonctionnement et les méthodes d'intervention USP ont eu lieu, de même qu'avec les élèves de l'Ecole de Police Grand-Ducale. Il reste à relever que l'USP a régulièrement rencontré les membres de l'équipe SPPG (Service Psychologique Police Grand-Ducale).

#### 9.11 Evénements majeurs

##### Accident aérien du 6 novembre 2002

L'accident d'avion qui s'est produit le 6 novembre 2002 entre Niederanven et Roodt/Syre et qui a causé la mort de 20 personnes a été un traumatisme pour l'ensemble du pays.

Nous tenons tout d'abord à penser à toutes les familles et proches des victimes qui ont perdu un des leurs lors de cet accident tragique.

Il est évident que pour les services de secours cet événement restera également à toujours dans la mémoire.

Plus de 180 sauveteurs, pompiers bénévoles et professionnels, ambulanciers, médecins, infirmiers et membres de l'unité psychologique ont œuvré de leur mieux pour gérer cette catastrophe d'une ampleur rarement connue au Grand-Duché de Luxembourg.

Les autorités de la Protection Civile tiennent à remercier tout particulièrement l'ensemble des instances internationales qui ont offert leur assistance ; à savoir :

- le Bundeskriminalamt Wiesbaden
- le Ministère de l'Intérieur de Sarre
- les Pompiers Professionnels de Trèves
- les Pompiers Professionnels de Sarrebruck
- le « Katastrophenschutz » de Rhénanie-Palatinat
- la « Kreisrettungsstelle Aachen »
- le Gouverneur de la Province de Luxembourg en Belgique
- l'Hôpital Militaire de Bruxelles

Grâce à une collaboration intense entre les différents acteurs sur le terrain, les opérations de secours ont pu se dérouler dans de bonnes conditions.

Comme il est d'usage après chaque événement de grande envergure, les différents services de secours se sont réunis à la fin de l'intervention afin de réaliser un «debriefing » des opérations de secours et ceci sous la coordination du Ministre de l'Intérieur.

Les conclusions des services de secours tirées lors de cet incident seront insérées dans une nouvelle version du plan nombreuses victimes.

## **10. Exercices internationaux et nationaux**

### **10.1. La protection des citoyens en cas d'attaque terroriste : Exercice européen de grande ampleur.**

#### **EURATOX 2002**

Du 27 au 29 octobre 2002, s'est déroulé, pour la première fois, un exercice de Protection Civile de dimension européenne à Draguignan (Var) au camp militaire de Canjuers. Euratox 2002 a simulé les conséquences d'un attentat terroriste impliquant des matières radiologiques et chimiques. Organisé sous l'égide de la Commission Européenne, cet exercice en grandeur nature avait un double objectif :

- tester les chaînes de commandement des secours des Etats Membres face aux conséquences d'un attentat terroriste majeur
- mettre en œuvre le mécanisme européen de Protection Civile en demandant, par l'intermédiaire du centre d'information et de surveillance de la commission à Bruxelles (MIC), l'assistance des autres Etats Membres.

Le thème d'Euratox 2002 a été le traitement et l'évacuation des victimes d'un attentat lors d'une manifestation sportive de grande ampleur : 200 blessés ont simulé l'attaque sur le site ; 2000 autres victimes ont figuré pour une prise en charge au niveau européen.

Comme il s'agissait de valider le bon fonctionnement du mécanisme communautaire de coopération en matière d'intervention de secours relevant de la Protection Civile, à ces moyens français se sont ajoutés des équipes de secours de cinq pays européens mobilisées à travers le centre de surveillance et d'information de la commission, à savoir: l'Autriche, l'Espagne, la Grèce, l'Italie et la Suède. Chacun des ces pays a mobilisé entre 15 et 20 spécialistes d'intervention dans le domaine de la lutte contre les effets NRBC. Au total, ce sont plus de 800 sauveteurs qui ont participé à cet exercice ainsi que les centres opérationnels départementaux, nationaux et européens de Protection Civile. Une délégation de 30 observateurs officiels de l'UE dont 2 observateurs luxembourgeois ont assisté à l'exercice.

### **10.2. Artemis II : Exercice d'alerte**

Le Service National de la Protection Civile a participé à un exercice international, organisé par la Commission Internationale pour la Protection de la Moselle et la Sarre (CIPMS). Il s'agissait d'une simulation d'une pollution avec des résidus liquides de cyanures dans la Moselle en territoire français.

Cet exercice d'alerte avait pour objet de tester tous les éléments du Plan d'avertissement et d'alerte Moselle/Sarre, c'est-à-dire :

- le déroulement prescrit de la communication entre les centres principaux internationaux d'avertissement,
- l'utilisation correcte des formulaires de transmission des messages,
- le message de confirmation de réception du fax,
- la fin de l'avertissement sur les secteurs partiels,
- l'envoi au secrétariat de la CIPMS de tous les fax transmis par les Centres Principaux Internationaux d'Avertissement (CPIA),
- la mise à l'essai du modèle d'alerte Rhin (modèle du temps d'écoulement Rhin).

L'objectif de l'exercice pour le Central des Secours d'Urgence 112 était d'identifier les problèmes potentiels ainsi que les pistes éventuelles à explorer en vue de leur résolution.

### **10.3. Exercice de l'Unité de Support Psychologique**

Le 6 juin l'Unité de Support Psychologique organisait, en étroite collaboration avec la commune de Walferdange, la Police Grand-Ducale, les pompiers professionnels de la ville de Luxembourg, la Base Nationale de Support, le SAMU de Luxembourg et les sapeurs pompiers, un exercice commun sur la mise en œuvre du plan d'intervention « Service d'Accueil des Impliqués » applicable en cas d'accident causant de nombreuses victimes lors d'une manifestation de grande envergure.



## 11. La formation

### 11.1. Cours élémentaires de secourisme

Organisés en collaboration avec les administrations communales, les cours élémentaires de secourisme connaissent un succès croissant d'année en année.

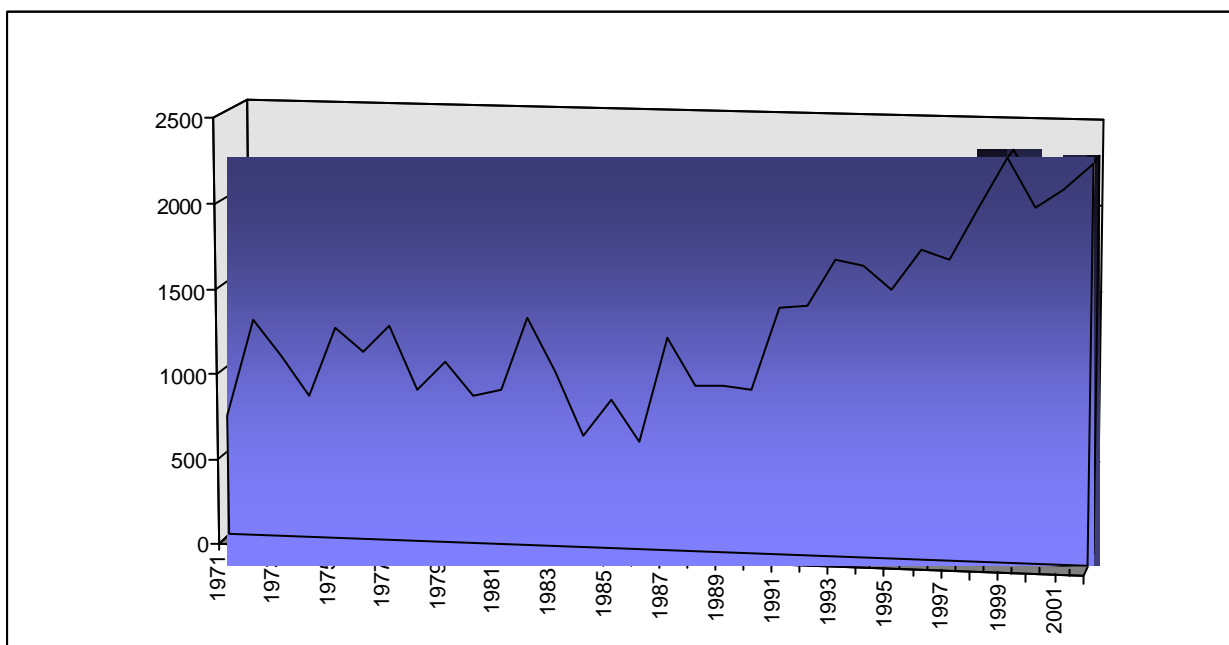
De nombreuses actions de propagation du secourisme ont été organisées sur le plan local par les responsables des centres de secours.

Le nombre de **cours** élémentaires de secourisme organisés en 2002 était de **125** avec **2.328 participants** par rapport aux 118 cours avec 2.181 participants de l'année 2001.

L'augmentation considérable du nombre de participants aux cours élémentaires de secourisme au cours de la dernière décennie est due pour une grande partie à l'entrée en vigueur de la loi du 17 juin 1994 concernant la sécurité et la santé du travailleur au travail. C'est ainsi que bon nombre d'entreprises répondant aux obligations leur imposées par la nouvelle législation font la demande afin de former des secouristes au sein de leur entreprise.

Il y a lieu de signaler que suite à une demande formulée par l'INAP de dispenser, dans le cadre des cours de formation continue du personnel de l'Etat, une formation en matière de premiers secours, le Service National de la protection a organisé à plusieurs reprises de telles formations.

#### Nombre de participants au cours de premiers secours 1971-2002



### 11.2. Cours de formation pour les volontaires de la Protection Civile

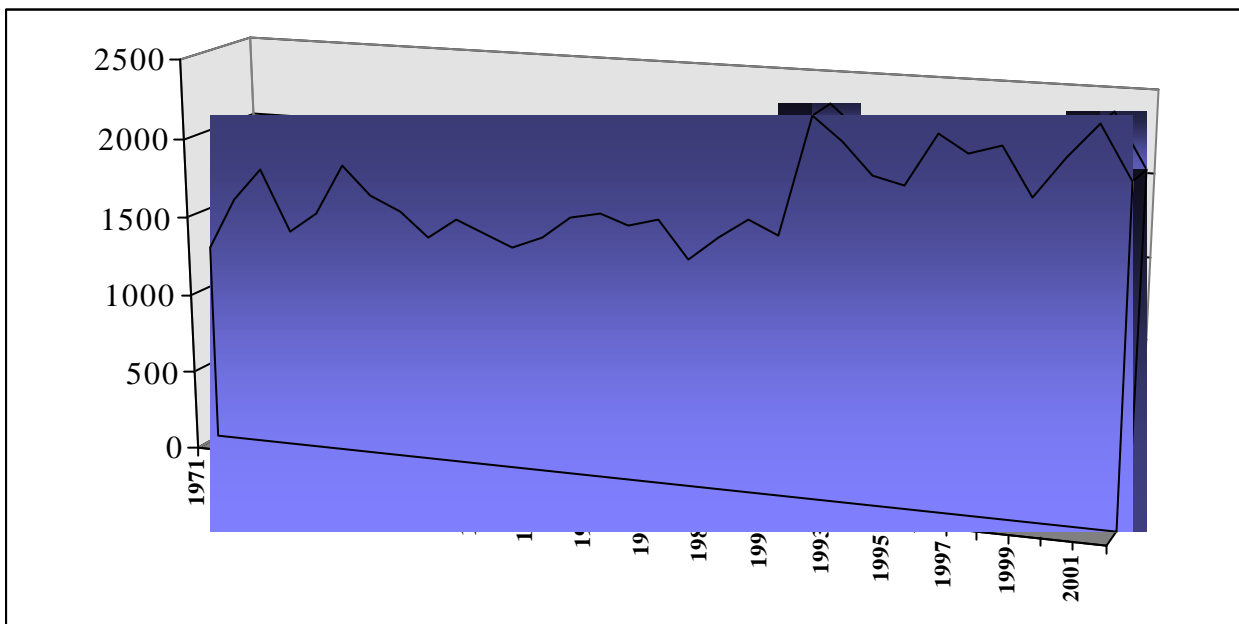
Au cours de l'année 2002, 61 secouristes-ambulanciers et 80 secouristes-sauveteurs ont clôturé avec succès leur formation respective.

87 cours ont été tenus à l'Ecole Nationale de la Protection Civile à Schimpach au cours de l'année d'instruction 2002. Ces cours ont été fréquentés par 2.086 personnes et se répartissent comme suit:

- 16 cours de sauvetage avec 443 participants

▪ 26 cours pour secouristes-ambulanciers avec	555 participants
▪ 2 cours pour le groupe N.B.C avec	47 participants
▪ 8 cours de plongée avec	170 participants
▪ 1 cours pour les agents du C.N.A. avec	12 participants
▪ 3 cours pour le groupe canin avec	32 participants
▪ 3 cours pour l'unité de support psychologique avec	110 participants
▪ 12 cours pour l'entraînement au Circuit respiratoire	190 participants
▪ 16 cours divers avec	527 participants

### Stagiaires à l'ENPC de 1971 à 2002



#### 11.3. Formation pour le permis de navigation

Comme suite à un accord avec le Ministère des Transports, un certain nombre des membres du groupe d'hommes-grenouilles de la Protection Civile, au vu de leurs qualifications, ont été autorisés à pourvoir aux besoins de formation des unités de secours de la Protection Civile et du Service d'Incendie pour l'obtention du permis de navigation.

38 candidats ont été intéressés par cette formation.

#### 11.4. Formation continue

Dans le cadre de son mandat de formation continue, le Service National de la Protection Civile a oeuvré en 2002 dans une double direction :

- l'organisation de cours à l'intention de volontaires actifs
- le planning et le déroulement de séminaires et conférences.

##### 11.4.1 *Formation continue pour les cadres*

Comme dans le passé la Direction de la Protection Civile avait organisé le 23 février 2002 un colloque des cadres à l'Ecole Nationale de la Protection Civile. Lors de cette rencontre M. Alain Wagner, psychologue, a présenté un exposé sur la gestion du stress lors de situations d'exception, suivi de présentations sur le projet Internet de la Protection Civile, la rétrospective sur l'Année International du Bénévolat, la présentation du nouveau poste de commandement mobile et de la nouvelle génération d'ambulances.

Les 16 et 17 février, Service National de la Protection Civile avait organisé en étroite collaboration avec le Service d'Incendie et d'Ambulances de la Ville de Luxembourg et le Service d'Aide Médicale Urgente SAMU d'Esch/Alzette une formation continue en matière de gestion de situations d'exception. Cette formation se

déroulait à l'Ecole Nationale de la Protection Civile à Schimpach. Elle s'adressait aux responsables des Centres de Secours respectivement des unités de la Protection Civile et avait pour but de développer une philosophie commune de prise en charge d'un grand nombre de victimes en cas d'un évènement majeur.

#### 11.4.2. *Formation continue des opérateurs du Central de Secours d'Urgences (CSU 112)*

L'Institut National d'Administration Publique (INAP) a organisé en étroite collaboration avec la Protection Civile une formation continue les 17 et 24 avril pour les opérateurs du CSU 112. portant sur les thèmes suivants :

- o le nouveau plan d'avertissement et d'alerte Moselle et Sarre
- o l'utilisation de la nouvelle banque de données « produits dangereux »
- o le fonctionnement du nouveau poste de commandement mobile.

#### 11.4.3. *Formation continue des instructeurs*

Afin de créer des présentations de qualité et de façonner d'une manière plus attractive les cours de 1<sup>er</sup> secours, de sauvetage, d'ambulanciers, etc. l'INAP a proposé un cours en microinformatique (logiciel « Powerpoint ») pour les instructeurs de la Protection Civile.

Les 14 et 15 septembre les instructeurs en secourisme et en sauvetage se sont réunis en colloque à l'Ecole Nationale de Schimpach les thèmes suivants ont été traités:

- le matériel d'intervention dans le cadre des menaces terroristes NBC
- la préparation des services de secours face au risque terroriste chimique
- le plan d'intervention interne de l'Hôpital de la Ville d'Esch/Alzette
- exercice de simulation « Gestion de situations d'exception »

L'épreuve de recyclage, prévue par le règlement grand ducal du 15 février 1995 portant organisation de l'instruction à donner à la population et aux volontaires des unités de secours de la Protection Civile, a été organisée en 2002 afin de proroger le mandat renouvelable des instructeurs en secourisme et instructeurs en sauvetage.

#### 11.4.4. *Formation continue des volontaires*

Dans le souci d'optimiser la formation des volontaires et dans le but de sensibiliser les différents services d'intervention, impliqués en cas d'évènement majeur à une philosophie commune de prise en charge des victimes, le Service National de la Protection Civile avait organisé un cycle de formation continue en matière de gestion de situations d'exception. Cette formation qui se déroulait à l'Ecole Nationale de la Protection Civile, avait comme objectif de tester les chaînes de commandement des secours face aux conséquences d'un évènement de grande envergure et de permettre aux volontaires d'acquérir des compétences spécifiques. Ainsi 52 personnes ont été formées dans la gestion de situations d'exception.

Ce cycle de formation continue a également été l'occasion d'inviter des experts, qui figurent parmi les meilleurs spécialistes luxembourgeois des matières abordées.

#### 11.4.5. *Séminaires et conférences*

Les 10 et 11 décembre, un séminaire a été organisé sur le thème « Favoriser le recrutement de bénévoles ». Ce séminaire, tenu par M. Heinz Janning de l'agence du bénévolat de Brème, avait pour objectif de donner aux responsables des centres de secours/unités de la Protection Civile les instruments nécessaires pour mieux saisir le phénomène du volontariat, son ampleur, sa portée et son potentiel. Le but était d'améliorer l'infrastructure du secteur du bénévolat auprès de la Protection Civile afin d'obtenir une meilleure gestion des ressources, une amélioration des pratiques de gestion et une administration plus efficace des ressources humaines.

Le 3 décembre la Protection Civile en étroite collaboration avec le Ministère de la Famille avait organisé à la Base Nationale de Support à Lintgen une conférence avec M. Heinz Janning traitant le thème «Freiwillige suchen und finden – Gewinnstrategien für gemeinnützige Organisationen » qui a connu un grand succès.

#### 11.5. Formation des membres du CNA

L'instruction des membres du groupe d'alerte, composé exclusivement de volontaires, se fait par ordre semestriel à raison de 12 réunions d'instruction au bâtiment de la direction de la Protection Civile.

La participation aux séminaires de la Protection Civile ainsi que le week-end de formation annuel du CNA à l'École Nationale à Schimpach font également partie intégrante de la formation des membres du CNA.

Une partie des membres du CNA forme le sous-groupe CATTENOM. En étroite collaboration avec le groupe N.B.C. de la Protection Civile et les membres du Service de la Radioprotection du Ministère de la Santé, le groupe CATTENOM du CNA assume ses tâches habituelles, à savoir la collecte d'informations et les calculs de prévision dans les zones contaminées.

## **12. Formations à l'Étranger**

### **12.1. Semaine de formation continue en Suède**

L'Union Européenne a invité des représentants des pays francophones à participer à un séminaire, au sujet de la médecine de catastrophe, qui s'est tenu du 5 au 10 octobre 2002 à Linköping, 240 kilomètres au sud-ouest de Stockholm dans une ancienne caserne militaire.

La formation en question avait pour sujet la gestion des situations d'exception. Ainsi différents accidents ont été mis en scène, dont entre autre : un accident d'avion dans un territoire difficilement accessible, un accident de train avec écoulement de produits chimiques et une collision en masse sur une autoroute. Le but de cet exercice était de gérer un hôpital prêt à l'admission d'une centaine de blessés.

Le matériel d'entraînement EMERGOTRAIN, dont la Protection Civile possède également un exemplaire, fût utilisé lors de ces exercices.

Au cours de cette semaine de formation les plans d'intervention des différents pays furent analysés et des expériences échangées.

### **12.2. Formation des membres du CNA**

Après l'attentat du 11 septembre 2001, le CNA a intensifié ses efforts en vue de mieux pouvoir accomplir ses tâches. Deux membres du groupe ont participé à des séminaires à l'"Akademie für Notfallplanung und Zivilschutz des BVA à Bad Neuenahr-Ahrweiler" en Allemagne. Ces séminaires avaient comme sujet : le danger d'une attaque avec des agents biologiques et/ou chimiques.

## **13. Publications**

Le but des publications éditées par le Service National de la Protection Civile est d'une part d'informer la population sur le comportement à adopter en situation de crise et de fournir à la population des informations indispensables pour leur sécurité. D'autre part ces publications sont censées attirer l'attention du public sur les activités et les mérites des volontaires de la Protection Civile et notamment de sensibiliser le public à s'engager dans les rangs des unités de secours de la Protection Civile.

Le tirage et la diffusion de ces dépliants dépendent des groupes de population ciblés par les différentes actions.

### **13.1. La brochure "Que faire en cas d'alerte nucléaire"**

Cette brochure qui est éditée par le Ministère de la santé et le Ministère de l'Intérieur à été mise à jour et rééditée.

### **13.2. La brochure "Erste Hilfe"**

Cette brochure en langue allemande qui est éditée par le Service National de la Protection Civile à été adaptée aux dernières règles en matière de secourisme et rééditée.

### **13.3. Dépliant d'information pour l'Unité de la Cuisine Mobile**

Dans la série des dépliants édités par le Service National de la Protection Civile, un dépliant d'information sur les activités de l'unité de la cuisine mobile a été édité.

### **13.4. Dépliant d'information pour l'Unité de Sauvetage.**

Dans la série des dépliants édités par le Service National de la Protection Civile, un dépliant d'information sur les activités du service de Sauvetage a été réédité et ceci en langue allemande et française

## **14. Manifestations sur le plan national**

### **14.1. Campagnes publicitaires**

Des stands d'information sur la Protection Civile et de propagation du secourisme ont été assurés lors du « Nouveau Salon de l'Enfant » et dans différents lycées.

### **14.2. Manifestations 2002**

#### **14.2.1. Grand Départ du Tour de France 2002**

A l'occasion du Grand Départ du Tour de France au Grand-Duché de Luxembourg, le Service National de la Protection Civile a dû mettre en place un dispositif préventif important.

Afin de garantir une coordination efficace des secours, un poste de commandement national installé dans les bâtiments de la Police Grand-Ducale a été mis en œuvre. Des représentants de la Direction de la Protection Civile ainsi que des agents-opérateurs du CSU112 ont rejoint ce poste de commandement national afin de coordonner au mieux les éventuelles actions de secours, en étroite collaboration avec la Police Grand-Ducale et l'ensemble des acteurs impliqués.

Au niveau de la Ville de Luxembourg, la Protection Civile avait mis à disposition des différents services impliqués le Poste de Commandement Mobile de la Base Nationale de Lintgen, véhicule équipé de telle sorte qu'il permet une communication adéquate entre l'ensemble des acteurs sur le terrain.

Au niveau national, de nombreuses réunions ont été organisées avec les différents centres de secours de la Protection Civile afin de gérer d'une part les interventions éventuelles dans le cadre du Tour de France, mais également dans un souci d'assurer au mieux le déroulement des interventions quotidiennes.

Des dispositifs préventifs ont été mis en place notamment à Heiderscheid, Côte de Hoscheid, Côte de Vianden, Echternach, Côte de Wormeldange, Remich et Hostert.

L'ensemble des centres de secours de la Protection Civile a assuré une permanence renforcée pendant la durée de la manifestation.

#### **14.2.2. Giro d'Italia**

Lors du passage du Giro d'Italia dans notre pays le 14 et 15 mai 2002, la Protection Civile a assuré différents dispositifs préventifs.

L'ensemble des 15 centres de secours de la Protection Civile concernés par la traversée de la course dans leur rayon d'action ont renforcé leur permanence afin de garantir au mieux toute intervention éventuelle.

Un dispositif préventif de quatre ambulances a été mis en place en date du 14 mai 2002 lors de l'arrivée de la course dans la ville d'Esch-sur-Alzette, et ceci en étroite collaboration avec le Service Incendie de la Ville d'Esch sur Alzette.

Un poste de commandement national composé de membres de la Police Grand-Ducale, du Service Incendie, de l'Administration des Ponts et Chaussées et de la Protection Civile a coordonné l'ensemble des actions.

#### **14.2.3. Concert Steelworx**

Lors du concert Steelworx qui a eu lieu en date du 23 juin 2002 à Esch-sur-Alzette, la Protection Civile avait mis en place, tel qu'il est d'usage lors de manifestations pareilles, un énorme dispositif.

Le Poste de Commandement Mobile de la Protection Civile a été installé afin de garantir une coordination et une communication optimale avec l'ensemble des intervenants.

Outre les membres de la Protection Civile, des représentants de la Police Grand-Ducale, du Service Incendie de la Ville d'Esch-sur-Alzette ainsi que de l'ensemble des acteurs sur le terrain ont fait partie de ce poste de commandement.

Un Poste Médical Avancé a été installé sous la coordination des équipes du SAMU de l'Hôpital de Ville d'Esch.

Au total, 2 médecins-anesthésistes, 4 infirmiers-anesthésistes et une quarantaine d'ambulanciers ont assuré le dispositif médical.

Vu l'importance du site, l'équipe logistique, le sauvetage, le groupe canin ainsi que les hommes-grenouilles ont également été mobilisés préventivement.

Le ravitaillement de l'ensemble des intervenants de la Protection Civile, du Service Incendie et de la Police Grand-Ducale a été organisé par une équipe spécialisée de la Base Nationale de la Protection Civile de Lintgen.

## 15. Assistance internationale

### 15.1. Allemagne

Lors de graves inondations qui se sont produites en août 2002 en Europe de l'Est, l'Allemagne a été fortement touchée. 40.000 personnes ont dû être évacuées et une vingtaine de personnes sont malheureusement décédées.

Afin de pouvoir gérer cet événement d'une envergure exceptionnelle, l'Allemagne a demandé assistance auprès des autres pays de l'Union Européenne.

C'est ainsi qu'en date du 16 août 2002, le Ministre de l'Intérieur, fût contacté par son homologue de Rhénanie-Palatinat afin de demander l'assistance du Grand-Duché de Luxembourg aux victimes des inondations.

Le Ministre de l'Intérieur a immédiatement accordé cette aide en sollicitant le Service National de la Protection Civile de mettre tout en œuvre afin de répondre à la demande d'assistance.

Les volontaires des centres de secours de Mamer, Pétange, Dudelange et de la Base Nationale de la Protection Civile de Lintgen furent alertés pour charger un convoi de camions avec plus de 1000 lits de camps, 2000 couvertures et quelques 44.000 sacs de sable à destination d'un aéroport militaire se trouvant près de Trèves.

L'Armée allemande avait dépêché des hélicoptères militaires à Trèves afin d'acheminer le matériel dans les régions sinistrées.

Au matériel mis à disposition par la Protection Civile s'est joint du matériel de l'Armée Luxembourgeoise dont entre autre 20.000 sacs de sable, 200 lits de camp et 500 couvertures.

Cette assistance s'inscrit dans le cadre de l'accord bilatéral entré en vigueur en 1978 entre la République Fédérale d'Allemagne et le Grand-Duché de Luxembourg.

### 15.2. République Tchèque

Un des autres pays fortement touchés par les inondations en août fut la République Tchèque.

Suite à une demande d'assistance de la République Tchèque, le Gouvernement luxembourgeois avait décidé, en plus d'une aide financière, de mettre à disposition des vaccins contre l'hépatite A.

Ces vaccins, achetés et gérés par le Ministère de la Santé, furent acheminés en République Tchèque par un véhicule frigorifique de la Base Nationale de la Protection Civile Lintgen.

L'ensemble de cette action d'assistance a été coordonné en étroite collaboration entre le Ministère de l'Intérieur, le Ministère de la Santé, le Ministère des Affaires Etrangères et l'Ambassade Luxembourgeoise en République Tchèque.

### 15.3. Belgique

Suite à l'explosion qui s'est produite en date du 22 octobre 2002 à la Cokerie d'Ougrée, le Central des Secours d'Urgence 112 fût confronté à une demande d'assistance provenant des autorités belges.

Immédiatement, il a été décidé d'envoyer, suite à la demande précise formulée, l'hélicoptère de secours muni de l'équipe SAMU, sur les lieux de l'incident afin de prendre en charge une victime gravement brûlée.

Les autorités luxembourgeoises ont également assuré aux autorités belges d'accorder l'assistance de tout autre moyen de secours nécessaire.

Cette assistance internationale s'inscrit dans le cadre de la loi du 22 avril 1999 portant approbation de l'accord entre le Gouvernement du Grand Duché de Luxembourg et le Gouvernement du Royaume de Belgique sur l'assistance mutuelle en matière de Protection Civile.